

# Collections Zoologiques

DU BARON

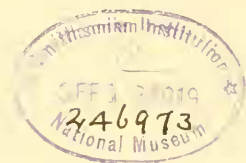
# Edm. de Selys Longchamps



CATALOGUE

SYSTEMATIQUE ET DESCRIPTIF

publié par les soins de ses Fils,  
avec le concours de MM. M. BURR, J. DESNEUX, ENDERLEIN,  
F. FÖRSTER, Julien FRAIPONT, K. GRUNBERG, F. KLAPÁLEK, R. MARTIN,  
F. RIS, Maurice DE SELYS LONGCHAMPS, G. SEVERIN,  
G. ULMER et H. VAN DER WEELE.



BRUXELLES

HAYEZ, Impr. des Académies

1909



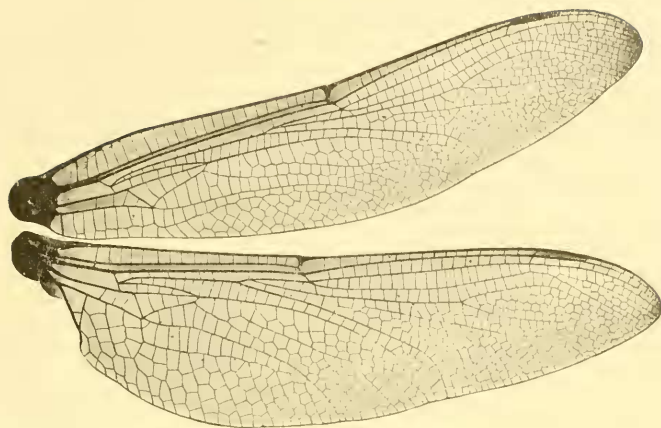
Genus **EPIAESCHNA** Hagen.

FIG. 78. — Ailes de *Epiaschna heros* ♂ Fabricius  
(Coll. Selys).

Ailes larges, à réticulation peu serrée, le bout un peu pointu. Triangles discoïdaux longs, de quatre à cinq cellules. Espace médian libre, les sous-médian et hypertrigonal réticulés. Nervure sous-costale non prolongée au delà du nodus. Secteur sous-nodal bifurqué très loin avant le stigma qui est long et mince. Secteur supplémentaire au-dessous droit, si bien qu'entre lui et le sous-nodal il y a place pour seulement deux rangs de cellules et anormalement un seul rang. Membranule courte et large, s'étendant le long de la marge anale.

Yeux assez contigus, triangle occipital petit.

Abdomen long et plutôt mince, à peine rétréci au 3<sup>e</sup> segment. Une carène dorsale et une forte épine sur le 10<sup>e</sup> segment. Bord anal excavé. Triangle anal ordinaire, de trois cellules, exceptionnellement de deux.

Appendices supérieurs du mâle très longs, sublancoïlés, avec une carène dorsale élevée, l'inférieur de moitié, oblong, tronqué et échancré au bout.

Bord du 10<sup>e</sup> segment de la femelle subarrondi en dessous, garni d'une dizaine de fortes dents. De chaque côté de l'occiput, en arrière, une plaque triangulaire saillante. Appendices très longs.

1. **E. heros** Fabr. (fig. 78, 79).

Ent. syst., suppl., 1798.

Abdomen : 65-67<sup>mm</sup>; aile inférieure : 50-63<sup>mm</sup>.

♂ face olivâtre en haut, noirâtre ou brune en bas; le dessus du front brun jaunâtre avec, devant les yeux, un dessin plus obscur, plutôt en forme de vase qu'en forme de T. Triangle occipital noirâtre.

Thorax court, roux, avec deux antéhumérales jaunâtres et deux bandes jaunâtres de chaque côté. Abdomen d'un brun roux, à peine enflé à la base, à peine rétréci au 3<sup>e</sup> segment, avec des taches et des traits jaunes, bleus ou verts. Pieds noirs, avec les fémurs en partie rougeâtres.

Appendices supérieurs presque aussi longs que les deux derniers segments, avec un tubercule basal au-dessous, minces d'abord, puis s'élargissant intérieurement, en même temps qu'ils s'abaissent et continuent en spatules, avec une carène dorsale très élevée sur leur dernière moitié, le bout arrondi. L'inférieur de moitié.

Ailes hyalines, avec une teinte safranée claire dans la partie supérieure; costale jaune

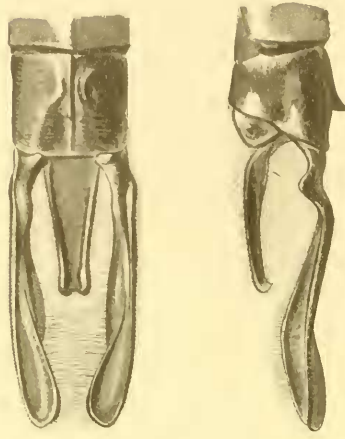


FIG. 79. — Appendices de *Eptaeschna heros* ♂ Fabricius  
(Coll. Selys).

entre deux lignes brunes; stigma jaune. Membranule blanche.

21-23 anténodales et 16-17 postnodales aux supérieures.

♀ très analogue au mâle; abdomen gros, sans aucun rétrécissement au 3<sup>e</sup> segment. Le dessus du front jaune roux avec la tache centrale brune et une tache verte de chaque côté.

Appendices bruns en feuilles, très longs et larges, de la longueur des deux derniers segments, pas pointus au bout.

La nervure du nodus est grosse et jaune clair.

Les deux plaques caractéristiques, de chaque côté du triangle occipital, sont très remarquables.

Coll. Selys : en nombre.

Habitat : Canada, États-Unis, Mexique.

#### Genus **NASIAESCHNA** Selys.

Ailes très longues, à réticulation peu serrée. Triangles discoïdaux petits, peu larges, de trois cellules. Espace hypertrigonal traversé, le sous-médian avec deux nervures, le médian libre. Nervure sous-costale non prolongée au delà du nodus. Secteur sous-nodal bifurqué très loin avant le stigma qui est très long et très mince. Secteur supplémentaire au-dessous de la fourche du sous-nodal droit, si bien qu'entre le sous-nodal et lui il y a place pour un seul rang de cellules. Membranule courte, s'étendant cependant un peu le long de la marge anale. Yeux peu contigus, triangle occipital assez grand. Front très avancé et très étroit, vu du dessus, surtout chez le mâle; face excavée fortement.

Bord anal carré, formant angle anal peu excavé, presque droit. Triangle anal très large, de trois cellules. Abdomen long, cylindrique, sans rétrécissement au 3<sup>e</sup> segment. Une carène dorsale au 10<sup>e</sup> segment, sans pointe dorsale.



Appendices supérieurs du mâle moyens, s'élargissant intérieurement après leur moitié et à peu près arrondis au bout. L'inférieur triangulaire, presque aussi long.

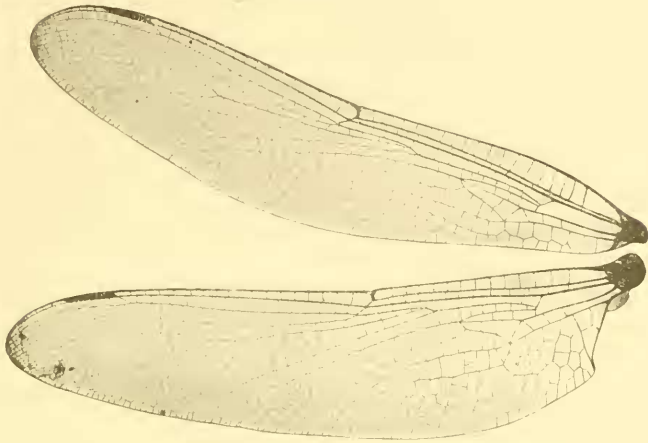


FIG. 80. — Aile de *Naisaeschna pentacantha* ♂ Rambur (Coll. Selys).

Bord du 10<sup>e</sup> segment de la femelle subarrondi en dessous, garni de cinq dents assez fortes. Appendices très courts et très minces.

1. *N. pentacantha* Rambur (fig. 80, 81).

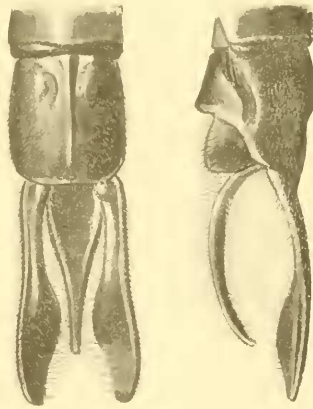


FIG. 81. — Appendices de *Naisaeschna pentacantha* ♂ Rambur (Coll. Selys).

Abdomen : ♂ 54-55<sup>mm</sup>, ♀ 47<sup>mm</sup>; aile inférieure : ♂ 48<sup>mm</sup>, ♀ 50<sup>mm</sup>.

♂ face excavée par-devant, jaunâtre; une large ligne jaune devant les yeux, le reste du dessus du front vert jaunâtre. Triangle occipital noirâtre.

Thorax marron avec, à la place de bandes antéhumérales, de larges taches mal définies, noirâtres, les côtés avec deux bandes vertes. Abdomen non renflé à la base, ni resserré au 3<sup>e</sup>, cylindrique, diminuant peu à peu légèrement jusqu'au bout, d'un brun rougeâtre, avec la crête dorsale très prononcée, noire; le 1<sup>er</sup> segment vert en dessus, les autres avec des nuances noirâtres. Pieds noirs avec les fémurs en grande partie rougeâtres.

Appendices supérieurs bruns, dépassant un peu la longueur du dernier segment, assez minces pendant leur première moitié, puis s'élargissant fortement après la première moitié, diminuant un peu intérieurement, après ce renflement, assez gros et presque arrondi au bout. L'inférieur triangulaire, d'au moins les  $\frac{1}{4}$  des supérieurs.

Ailes hyalines, costale jaune entre deux lignes noires, stigma jaune, très long et très mince, membranule blanche.

16-18 anténodales et 16-17 postnodales aux supérieures.

♀ un peu différente du mâle : face jaune non ou peu excavée; dessus du front tout jaune et non avancé comme chez le mâle. Thorax roux avec deux raies antéhumérales vertes et deux bandes vertes aux côtés. Abdomen gros, cylindrique, un peu atténué en approchant du bout, brun rougeâtre, avec la crête dorsale noire.

Appendices bruns, à peine de la longueur du dernier segment, écartés, très courts, très minces, droits, en forme de minces feuilles, pointus.

Espèce bien reconnaissable par la position de la fourche du sous-nodal, le seul rang de cellules au-dessous, le front extrêmement avancé chez le mâle, les yeux plutôt étroits et la base des mandibules complètement découverte.

Coll. Selys : 5 ♂.

Habitat : États-Unis du Sud.

#### Genus AUSTROAESCHNA Selys.

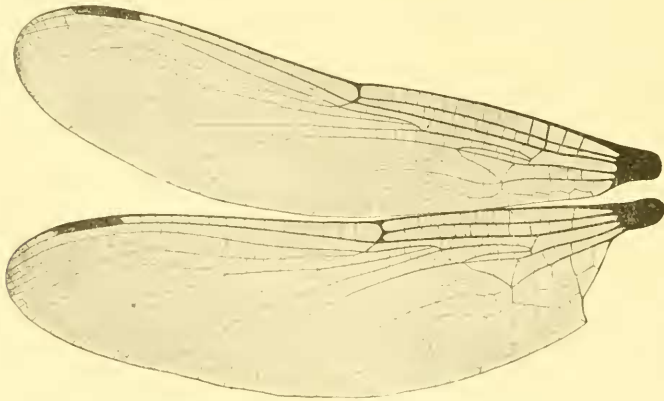


FIG. 82. — Ailes de *Austroaeschna victoria* ♂ Selys  
(Coll. Selys)

Ailes assez étroites, à réticulation peu serrée. Triangles discoïdaux courts, de deux à quatre cellules. Espace médian libre, les sous-médian et hypertrigonal réticulés. Nervure sous-costale non prolongée au delà du nodus. Secteur sous-nodal bifurqué bien avant le stigma qui est variable de forme et de longueur. Secteur supplémentaire au-dessous droit, si bien qu'entre lui et le sous-nodal il y a place seulement pour un rang de cellules. Membranule courte et mince, s'étendant à peine le long de la marge anale.

Yeux peu contigus. Triangle occipital moyen. Front étroit, vu du dessus; face plutôt courte, subglobuleuse.

Bord anal du mâle excavé; triangle anal plus ou moins large, de trois cellules.

Abdomen mince, assez long ou très long, resserré au 3<sup>e</sup> segment. Sur le 10<sup>e</sup> segment de l'abdomen du mâle, une simple carène peu marquée chez une espèce, élevée au bout en protubérance ou en mamelon chez d'autres, ou portant une forte pointe ou une fine épine chez plusieurs autres.

Appendices supérieurs du mâle aussi longs ou plus longs que le dernier segment, parfois même beaucoup plus, écartés à la base, l'inférieur très variable, tantôt très court et tronqué, tantôt long, triangulaire mince ou élargi.

Bord du 10<sup>e</sup> segment de la femelle subarrondi en dessous, finement denticulé, ou avec quatre à huit petites dents. Appendices courts.

1. **A. victoria** Selys (fig. 82, 83).

Martin, Odon. contin. Austral., Mem. Soc. zool. France, 1901.

*Acanthaeschna victoria* Selys.

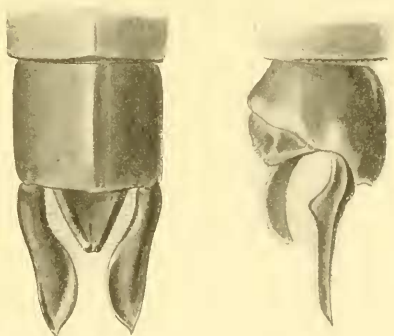


Fig. 83. — Appendices de *Austroaeschna victoria* ♂ Selys (Coll. Selys).

Abdomen : 44<sup>mm</sup> à 48<sup>mm</sup>; aile inférieure : 37<sup>mm</sup> à 41<sup>mm</sup>.

♂ face jaune, sauf le rhinarium brun noir; le dessus du front ponctué, jaune de cuir. Triangle occipital petit, jaunâtre.

Thorax gris fauve, avec la ligne médiane dorsale jaune et deux petits traits antéhuméraux courts jaunes bordés inférieurement de noir de velours, les côtés avec une bande noir luisant horizontale et au-dessus deux petits traits noirs. Pieds jaunes.

Abdomen fauve nuancé de noirâtre, le 10<sup>e</sup> segment jaunâtre avec une carène dorsale longitudinale, sans tubercule, les 3-9<sup>e</sup> avec deux petits traits transverses très fins.

Appendices supérieurs bruns, de la longueur du dernier segment, minces et très courts, très écartés à la base, avec un tubercule basal inférieur, minces d'abord, puis s'élargissant très peu intérieurement et de façon arrondie, s'écartant un peu au bout qui est pointu extérieurement. L'inférieur, d'au moins moitié, très large, tronqué, pour ainsi dire pas échancré au bout, jaune.

Ailes hyalines, costale jaune, stigma jaune clair, long et mince; membranule blanche, une teinte brunâtre au-dessous du nodus, du côté intérieur.

14-16 anténodales et 12-15 postnodales aux supérieures.

♀ un peu plus grande que le mâle. Face entièrement brune avec la crête du front noirâtre, le triangle occipital renflé, noir ou jaune ainsi que la ligne bombée derrière les yeux. Thorax marron avec les lignes antéhumérales jaunes peu apparentes, les côtés marrons avec une tache jaune centrale courte. Abdomen un peu épais au 2<sup>e</sup> segment, ensuite cylindrique, très

légèrement grossi au 8-10<sup>e</sup>, marron, avec les articulations noirâtres et quelques nuances noirâtres, pieds noirs avec les fémurs bruns. Une tache dorsale terminale jaune au 9<sup>e</sup> segment, le 10<sup>e</sup> jaunâtre.

Appendices bruns, assez courts, avec protubérance brune entre eux, de même longueur. Dessous de l'abdomen terminé en protubérance portant environ huit épines très fortes.

Ailes avec costale et les nervures de dessous jaunes, réticulation rousse, stigma long, d'un beau jaune.

Coll. Selys : 1 mâle; coll. R. Martin : ♂ et ♀, types.

Habitat : Queensland, Victoria, New South Wales.

## 2. *A. unicornis* (fig. 84).

Martin, Odon. Cont. Austral., 1901.

*Acanthacchna unicornis* Selys.

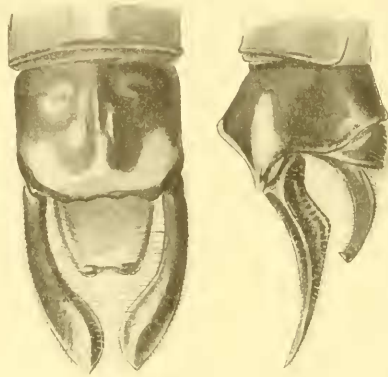


FIG. 84 — Appendices de *Acanthacchna unicornis* ♂ Martin  
(Coll. Martin).

Abdomen : 48<sup>mm</sup>; aile inférieure : 44-48<sup>mm</sup>.

♂ face brun rougeâtre, le nasus et le labrum jaune clair. Un large triangle brun clair rougeâtre remplissant l'espace devant les yeux, surmonté d'une ligne jaune clair qui n'atteint pas tout à fait la crête du front, avec, au centre, une petite tache noire en forme de tubercule qui atteint la crête du front au milieu. Triangle occipital bombé, noir, encerclant un petit tubercule jaune et prolongé par une ligne bombée derrière les yeux.

Thorax marron avec deux bandes antéhumérales vertes et un petit point en haut, à côté de chaque côté, vert; les côtés avec deux bandes d'un vert jaune. Pieds noirs, sauf les fémurs en grande partie rougeâtres ou fauves.

Abdomen marron marqué de jaune blanchâtre glacé comme suit : le 2<sup>e</sup> segment avec un triangle dorsal basal, la pointe en bas et une tache arrondie dorsale terminale, le 3<sup>e</sup> avec une nuance noirâtre au bout et sur les côtés, les 4-8<sup>e</sup> avec, de chaque côté à la base, deux taches rondes très séparées par l'arête dorsale noirâtre et les côtés nuancés de noir; le 9<sup>e</sup> avec la ligne dorsale largement jaune, le 10<sup>e</sup> jaunâtre obscur, plus clair au bout où il y a apparence de deux taches jaunes et avec carène dorsale un peu élevée en mamelon au centre.

Appendices supérieurs noirs, courts, à peine plus longs que le 10<sup>e</sup> segment, écartés à la base, se rapprochant ensuite au bout, très minces, un peu élargis intérieurement en lames de couteau, avec une très fine petite épine au bout; l'inférieur brun jaunâtre, large, plus court de moitié, conique, échancré au bout.

Ailes hyalines, costale jaune, stigma brun, court, membranule blanche, triangle anal large de trois cellules.

17-20 anténodales et 14-15 postnodales aux supérieures.

♀ assez semblable au mâle : face brune avec les couleurs jaunes du mâle peu apparentes, le dessus du front, devant les yeux, jaune, avec ou sans un T obscur, l'arête du front noirâtre, stigma jaune assez long. Abdomen marron avec les mêmes taches que le mâle. Appendices noirâtres, courts, écartés de chaque côté de la protubérance brune centrale. Le dessous de l'abdomen avec sept à huit épines très fortes.

Coll. Selys : 1 ♀ type; coll. R. Martin : ♂ et ♀ types.

Habitat : Australie, notamment Victoria.

#### Race *pulchra* Tillyard.

Longueur totale : ♂ 61<sup>mm</sup>, ♀ 56<sup>mm</sup>; abdomen : ♂ 46<sup>mm</sup>, ♀ 40<sup>mm</sup>; aile inférieure : 38<sup>mm</sup>.

♂ face brun jaunâtre, front brun avec étroite bande jaunâtre. Triangle occipital brun foncé.

Thorax brun avec une bande étroite antéhumérale droite, verte, suivie d'une bande plus longue et plus large de même couleur; une bande parallèle sublatérale et plusieurs points de même couleur. Pieds noirs, les fémurs bruns au-dessus.

Abdomen grossi à la base, resserré au 3<sup>e</sup> segment, brun taché de vert : un petit point dorsal et deux larges taches sublatérales sur le 1<sup>er</sup>; deux taches ovales dorsales et sur les côtés, une marque irrégulière sur le 2<sup>e</sup>; deux taches basales subtriangulaires sur le 3<sup>e</sup>; deux taches basales ovales sur les 4-7<sup>mm</sup>; le 8<sup>e</sup> avec les taches plus petites, le 9<sup>e</sup> avec une belle tache dorsale centrale, le 10<sup>e</sup> avec quatre très petits points. Sur le 10<sup>e</sup> un tubercule pyramidal.

Appendices supérieurs noirs, étroits, lancéolés, avec une petite épine basale, l'inférieur brun, tronqué, de moitié des supérieurs.

Ailes limpides, costale jaunâtre; stigma couvrant moins de trois cellules, noir chez l'adulte; membranule blanc pur.

17-18 anténodales et 13-15 postnodales aux supérieures.

♀ analogue au mâle, avec quelques différences dans les taches de l'abdomen, qui est plus épais et plus cylindrique; le stigma pâle ou brun orangé, la membranule gris brun bordée de blanc. Appendices bruns, courts, subcylindriques, pointus.

Types : coll. Tillyard.

Habitat : Sydney.

(D'après M. TILLYARD).

#### 3. [*A. inermis*] (fig. 85).

Martin, Odon. Cont. Austral., 1901.

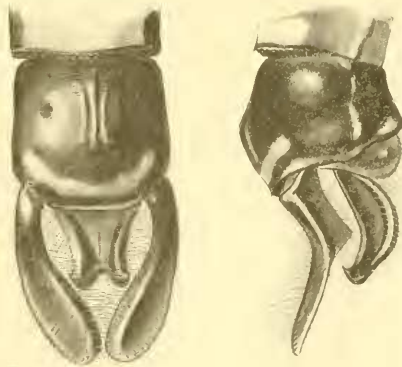


FIG. 85. — Appendices de *Austroaeschna inermis* ♂ Martin  
(Coll. Martin).

Abdomen : 49<sup>mm</sup>; aile inférieure : 42<sup>mm</sup>.

♂ face brun rougeâtre, le nasus et le labrum jaune clair. Un large triangle brun clair rougeâtre

remplissant l'espace devant les yeux et coupant une ligne jaune clair qui atteint à peu près la crête du front, se terminant par une tache noire en forme de tubercule qui arrive au centre avancé du front. Triangle occipital bombe, jaune, se continuant par une ligne bombée noire derrière les yeux.

Thorax marron avec deux lignes jaunes antéhumérales, courbées en bas, une bande humérale jaune, une bande et une fine raie ensuite, jaunes, sur chacun des côtés. Pieds noirs, les fémurs en partie rougeâtres.

Abdomen noirâtre, avec un point basal latéral et deux taches centrales jaunes sur chaque segment du 3<sup>e</sup> au 7<sup>e</sup>; le 8<sup>e</sup> avec les deux taches centrales jaunes et deux traits au bout; le 9<sup>e</sup> avec deux petits points jaunes en haut et un anneau jaune mince, terminal, le 10<sup>e</sup> noir avec le bout jaune, sauf la bordure du bout, noire. Le 10<sup>e</sup> avec une carene, bombé, mais sans mamelon.

Appendices supérieurs noirs, courts, de la longueur du 10<sup>e</sup> segment, très écartés à la base, se rapprochant ensuite, très minces, un peu élargis intérieurement en lame de couteau ou en massue, arrondis au bout. L'inférieur brun jaunâtre, large, plus court de moitié, conique, très échané au bout.

Ailes hyalines, costale jaune, stigma brun, moyen; membranule blanche. Triangle anal large, de trois cellules.

17 antenodales et 14 postnodales aux supérieures.

♀ inconnue.

Types ♂ : coll. R. Martin.

Ne figure pas coll. Selys.

Habitat : Victoria, O. Australie.

#### 4. *A. longissima* (fig. 86).

Martin, Odon. Cont. Austral., 1891.

*Planaeschna longissima* Martin, 1891.

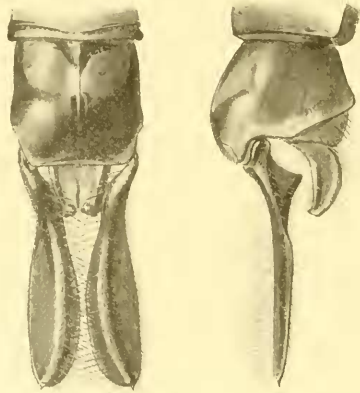


FIG. 86. — Appendices de *Austroaeschna longissima* ♂ Martin  
(Coll. Martin).

Abdomen : ♂ 60<sup>mm</sup>, ♀ 50<sup>mm</sup>; aile inférieure : 41-43<sup>mm</sup>.

♂ face jaune clair ou verdâtre, avec la lèvre supérieure brune, une large raie brune au milieu de la face et le front largement brun. Entre le dessus du front brun et le devant des yeux également brun, deux longues taches jaunes séparées par la fine queue d'un T brun, réunissant le sommet du front et le devant des yeux. Triangle occipital bombé, jaune ainsi que la ligne qui entoure le derrière des yeux.

Thorax marron avec la crête dorsale élevée; de chaque côté une raie antéhumérale jaune ou verte courbée, une raie humérale courbée de façon à entourer entre elles un large ovale marron et, de chaque côté, un gros point jaune et une large bande entière.

Abdomen extrêmement long, ovalairement grossi au 2<sup>e</sup> segment, étranglé au 3<sup>e</sup>, varié



de noir, de marron, de brun et de jaune clair, comme suit : les deux premiers segments bruns avec une tache jaune au centre de chaque côté et le bout noir; le 3<sup>e</sup> avec la base finement jaune, la moitié basale noirâtre, une tache jaune centrale de chaque côté de l'arête, le dernier tiers marron nuancé de noir et la suture noire; les 4-8<sup>e</sup> commençant par un mince anneau basal jaune, puis le premier tiers marron nuancé de noir, une tache centrale jaune clair de chaque côté de l'arête, le reste noir; les 9-10<sup>e</sup> noirâtres au centre, jaunâtres sur les côtés et au bout; le 10<sup>e</sup> segment bombé, avec une carène sans protubérance.

Appendices supérieurs noirs ou bruns, de la longueur du 10<sup>e</sup> segment, éloignés à leur base et minces, s'abaissant verticalement pendant leur premier cinquième, puis coudés, avec une protubérance inférieure, devenant ensuite horizontaux et un peu grossis en spatules jusqu'au bout, à peu près arrondis. L'inférieur jaunâtre, plus court des  $\frac{3}{4}$ , tronqué, échancré au bout.

Pieds noirs avec les fémurs rougeâtres.

Ailes limpides, assez étroites, costale jaune, stigma moyen, brun rougeâtre, membranule blanche.

16-17 anténodales et 14-16 postnodales aux supérieures.

♀ triangle occipital jaune terminé en dessous par une boule ronde, la ligne, derrière les yeux, jaune. Abdomen assez gros, beaucoup moins long que chez le mâle, marron, le 9<sup>e</sup> segment avec deux points jaunes à la base et un point dorsal terminal, le 10<sup>e</sup> avec l'arête dorsale jaune; appendices bruns, extrêmement courts, assez gros, droits; le dessous du 10<sup>e</sup> segment subarrondi avec huit-dix fortes épines. Stigma jaune orangé.

Types : ♂ et ♀ coll. R. Martin.

Coll. Selys : 1 ♂.

Habitat : Victoria, South Australia, New South Wales.

#### 5. *A. parvistigma* Selys (fig. 87, 88).

Martin, Odon. cont. Austral., 1901.

*A. multipunctata* Martin, 1901.

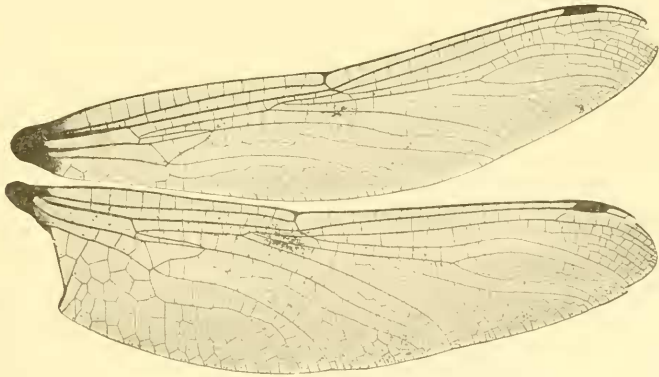


FIG. 87 — Ailes de *Austroaeschna parvistigma* ♂ Selys  
(Coll. Selys).

Abdomen : 46<sup>mm</sup>; aile inférieure : 35-39<sup>mm</sup>.

♂ face jaune, mais le devant du front, sauf les côtés, ridé, brun; le rhinarium noir, le labrum noir avec, au centre, deux taches jaunes accolées. Triangle occipital noir, ainsi que la ligne bombée derrière les yeux. Le dessus du front jaune avec une ligne brune centrale excessivement mince formant la queue d'un T dont la tête borde le sommet du front et se confond avec la nuance du devant du front, et deux lignes brunes latérales rejoignant de chaque côté le

sommet du front, encadrant ainsi entre elles deux larges taches jaunes séparées au centre par la mince queue du T.

Thorax brun, nuancé sur le dessus d'une teinte fauve, sans bande délimitée, des taches humérales jaunâtres séparées, et sur les côtés des points et taches jaunâtres bordés plus ou moins de noir, caractère anormal chez les *Aeschnines* et caractérisant les *A. parvistigma*, *atrata* et *aspersa*.

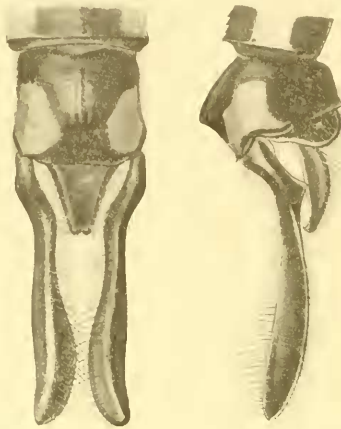


FIG. 88. — Appendices de *Austroaeschna parvistigma* ♂ Selys  
(Coll. Martin).

Abdomen grêle, étranglé au 3<sup>e</sup> segment, noir taché de jaunâtre : le dessus du 2<sup>e</sup> segment avec des taches mal marquées; aux 3-8<sup>e</sup> une double tache basale dorsale, deux taches médianes et deux points latéraux au bout; au 9<sup>e</sup> deux points à la base et deux taches latérales au bout; au 10<sup>e</sup> deux larges taches latérales au bout. Sur le 10<sup>e</sup> la carène dorsale forme au milieu une protubérance pointue; à l'état vivant les taches sont couleur chair.

Appendices supérieurs plus longs que le 10<sup>e</sup> segment, penchés en bas et minces à la base avec une protubérance inférieure, un peu ondulés extérieurement et un peu grossis intérieurement, bruns, finissant en spatules, avec le bout arrondi; l'inférieur subtriangulaire, tronqué au bout qui est échancré, plus court des  $\frac{2}{3}$  au moins.

Pieds rougeâtres ou roux cannelle, avec une tache jaune clair au bout des fémurs.

Ailes limpides, costale jaune, stigma brun, très petit et très court. Membranule blanche. 13-18 anténodales et 12-17 postnodales aux supérieures.

♀ très semblable au mâle avec le stigma jaune très petit, les taches jaunâtres de l'abdomen un peu différentes, les taches basales et médianes étant réunies sur les 3-4<sup>e</sup> segments. Appendices extrêmement courts, noirs, droits, peu pointus. Le dessous du 10<sup>e</sup> segment prolongé, avec une série de fines épines.

Types : ♂ et ♀ coll. R. Martin.

Coll. Selys : 1 ♂.

Habitat : Victoria, New South Wales, S. Australia.

Variété **multipunctata** (fig. 89).

Martin, Mem. Soc. Zool. France, 1901.

Cette variété qui habite Victoria ressemble absolument à *A. parvistigma* type, dont elle diffère par la coloration du thorax brun plus couvert de fines lignes, de stries et de points jaunes,



par le stigma plus grand, d'un brun clair, par le tubercule du 10<sup>e</sup> segment du mâle plus élevé

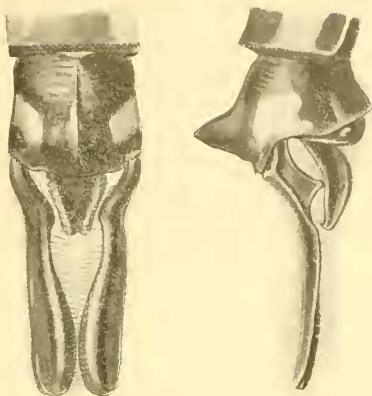


FIG. 89. — Appendices de *Austroaeschna parvistigma* var. : *multipunctata* ♂ Martin (Coll. Martin).

et par le bout des fémurs noir, sans tache jaune. Les appendices des mâles ont la même forme, mais ceux de *multipunctata* sont généralement plus courts et plus massifs.

6. [*A. atrata*] nov. sp. (fig. 90) (planche IV, fig. 16).

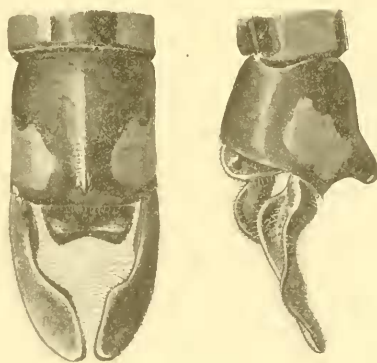


FIG. 90. — Appendices de *Austroaeschna atrata* ♂ Martin (Coll. Martin).

Abdomen : 48<sup>mm</sup> ; aile inférieure : 46<sup>mm</sup>.

♂ face noir luisant en bas avec deux points jaunes accolés au milieu du labrum, jaune verdâtre en haut avec une ligne brune transverse. Devant des yeux avec une ligne brune se continuant, à travers le dessus du front jaune, par une queue de T dont la tête noire garnit le sommet du front et empiète même sur le devant par une large nuance brune. Triangle occipital bombé, jaune, formant le milieu d'une bande en pli derrière les yeux, noire, terminée de jaune à ses deux extrémités.

Thorax brun bronzé mais le haut devenant jaunâtre contre les sinus, avec apparence d'une raie ou bande

antéhumérale jaunâtre, une bande humérale jaune et sur les côtés des points et taches jaunâtres et enfin une bande terminale jaune. Pieds rougeâtres.

Abdomen brun noirâtre marqué de jaunâtre ou de couleur chair : les deux premiers segments avec des nuances mal définies, le 3<sup>e</sup>, resserré, avec, de chaque côté de l'arête, deux points à la base, deux au centre et deux petits au bout; les 4-7<sup>e</sup> semblables, avec les taches du centre beaucoup plus grandes, le 8<sup>e</sup> avec deux traits un peu après la base, les 9-10<sup>e</sup>, nuancés de verdâtre. Sur le bas des côtés des 4-8, des taches longitudinales. Sur le dos du 10<sup>e</sup>, un énorme mamelon noir très élevé, conique.

Appendices supérieurs noirs, très écartés à la base, à peine plus longs que le dernier segment, minces à l'origine si on les regarde du dessus, car ils sont très épais par dessous, s'écartant encore plus qu'à la base, puis élargis intérieurement en courtes lames de rasoir et se rapprochant au bout qui est épais, ovalaire et arrondi. L'inférieur excessivement court, du 5<sup>e</sup> des supérieurs, très large, carré, échancré au bout.

Ailes très légèrement salies, costale brun jaune, stigma mince, assez long, brun foncé chez les adultes, jaune chez les jeunes, couvrant 3 cellules, la membranule courte, blanche; le triangle anal large, de trois cellules.

18 anténodales et 16 postnodales aux supérieures, 13 anténodales et 15 postnodales aux inférieures.

♀ semblable au mâle comme coloration, avec deux tubercules jaunes derrière les yeux, le triangle occipital très échancré, noir bordé de jaune, avec deux sortes de cornes postérieures jaunes bordées de noir, se continuant par la ligne bombée derrière les yeux, laquelle est noire avec les extrémités jaunes; l'abdomen massif, le stigma assez long et mince, brun, couvrant 4 cellules, les appendices noirs, très courts, avec tubercule au milieu. Le dessous de l'abdomen terminé par une plaque finement denticulée.

Types ♂ et ♀ : coll. R. Martin.

N'existe pas coll. Selys.

Habitat : Victoria, New South Wales.

7. [*A. aspersa*] nov. sp. (fig. 90).

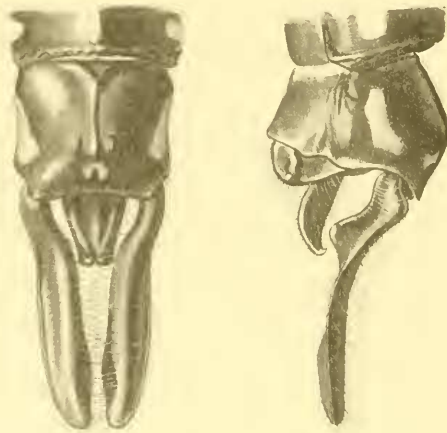


FIG. 91. — Appendices de *Austrorosechina aspersa* ♂ Martin (Coll. Martin).

Abdomen : ♂ 49<sup>mm</sup>, ♀ 46<sup>mm</sup>; aile inférieure : ♂ 41<sup>mm</sup>, ♀ 45<sup>mm</sup>.

♂ face noir luisant en bas avec deux points jaunes accolés en haut du labrum et deux taches jaunes de chaque côté du labrum, le haut, jaune verdâtre avec une ligne brune transverse. Devant des yeux avec une bande noire d'où part la queue épaisse d'un T dont la tête noire garnit le sommet du front et empiète même sur le devant, s'abaissant sur les côtés jusqu'à rejoindre la ligne devant les yeux et encadrant ainsi, le long de la queue du T, deux points jaunes. Triangle occipital jaune, formant le milieu d'une bande en pli noire derrière les yeux.

Thorax brun noirâtre, avec deux taches jaunes en haut, contre les sinus, et une dizaine de petits points jaunes; les côtes avec environ neuf points jaunes. Pieds noirs, avec une tache jaune vif à la naissance des tibias.

Abdomen brun marron sur les deux premiers segments, noir sur les autres : le 1<sup>er</sup> avec deux taches jaunes au bas des côtes; le 2<sup>e</sup> avec une fine ligne dorsale, six points dorsaux et des points aux côtés jaunes,

avec les oreillettes jaunes bordées de noir; le 3<sup>e</sup> avec deux taches basales et quatre petites taches médianes; les 4-6<sup>e</sup> avec deux lignes basales et quatre taches médianes; le 8<sup>e</sup> avec deux lignes basales et deux taches médianes; de plus, au bas des côtés des 4-9<sup>e</sup> segments un trait jaune de chaque côté. 10<sup>e</sup> segment bombé, avec une carène marquée, mais sans aucune pointe ni gros mamelon.

Appendices supérieurs noirs, plus longs que le dernier segment, minces à la base et aussitôt dirigés en bas où, après un coude, ils sont presque horizontaux, et alors un peu élargis en feuilles avec le bout arrondi; l'inférieur brun, tronqué, creusé au milieu, échancré au bout, à peine du tiers des supérieurs.

Ailes limpides, costale jaune, assez long, brun jaune; membranule grise; triangle anal de trois cellules, parfois de quatre.

18-19 anténodales et 14-16 postnodales aux supérieures.

♀ semblable au mâle: le triangle occipital jaune avec une corne noire de chaque côté; l'abdomen peu massif; les appendices bruns très courts, très minces. Le dessous de l'abdomen finissant par une plaque finement denticulée.

Types ♂ et ♀: coll. R. Martin, par M. TILLYARD.

N'existe pas coll. Selys.

Habitat: O. Australia.

### 8. *A. tripunctata* (fig. 92, 93).

Martin, Odon. cont. Austral., 1901.

*Planaeschna tripunctata* Martin.

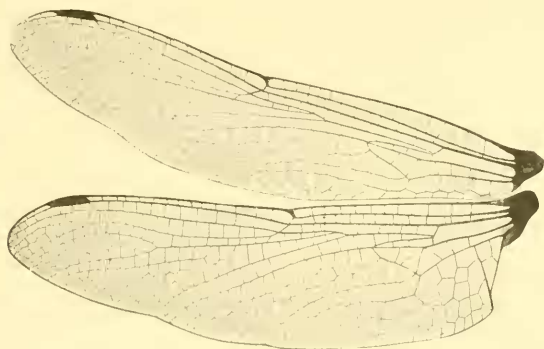


FIG 92. — Ailes de *Austroaeschna tripunctata* ♂ Martin  
(Coll. Selys).

Abdomen: 46<sup>mm</sup>; aile inférieure: 37<sup>mm</sup>.

♂ face jaune avec le sommet du front noir et au-dessous de la coloration noire une bande rousse, le rhinarium brun et la lèvre supérieure brune ou noire. Dessus du front jaune avec une bande rousse devant les yeux, de laquelle part la queue épaisse d'un T dont la tête noire occupe le sommet du front et le dépasse largement. Triangle occipital noir avec la ligne bombée derrière les yeux noire, jaune à ses extrémités.

Thorax marron avec deux antéhumérales peu larges jaunes, et aux côtés deux bandes jaunes assez courtes, avec des points jaunes à leur suite, et une petite ligne incomplète jaune ou verdâtre.

Abdomen brun noir, peu grossi au 2<sup>e</sup> segment, étranglé au 3<sup>e</sup>, taché de jaune: 1<sup>er</sup> segment avec un point central et deux petites taches de chaque côté; le 2<sup>e</sup> avec un petit triangle basal, deux petits traits au centre et vers le bout une tache dorsale flanquée de deux points, avec une tache de chaque côté; les 3-8<sup>e</sup> avec deux petites taches triangulaires au centre à peine séparées par l'arête et deux taches à l'extrémité plus séparées par l'arête qui reste noirâtre; le 9<sup>e</sup> avec deux points au bout; le 10<sup>e</sup> brun rougeâtre avec, chez quelques individus, deux points jaunes au bout. Pieds longs, noirs, les fémurs en partie rougeâtres.

Appendices supérieurs noirs, presque aussi longs que les deux derniers segments, très séparés et très minces à la base, puis s'abaissant en s'élargissant et aplatis jusqu'au bout qui

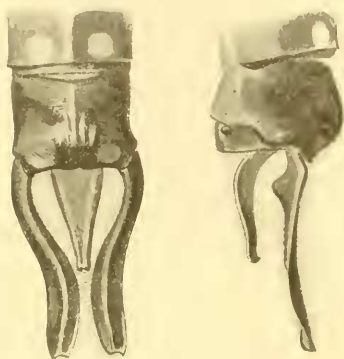


FIG. 93. — Appendices de *Austroaeschna tripunctata* ♂ Martin  
(Coll. Selys).

n'est pas très pointu. Un tubercule inférieur aussitôt après la base. L'inférieur triangulaire, brun, moitié moins long.

Ailes limpides ou un peu salies, costale jaune. Stigma assez court, brun ou noir. Triangles discoïdaux courts de trois et le plus souvent de deux cellules. Membranule blanche.

16-18 anténodales et 11-12 postnodales aux supérieures.

♀ semblable au mâle avec l'abdomen un peu plus court, brun, à peine resserré au 3<sup>e</sup> segment, le stigma jaune orange mince, les appendices noirs, courts, avec un gros tubercule arrondi entre eux. Le 10<sup>e</sup> segment de la femelle en dessous sans aucune épine, mais avec une petite denticulation à peine visible.

Types : ♂ et ♀ coll. R. Martin.

Coll. Selys : 1 ♂.

Habitat : Victoria, New South Wales.

#### 9. [*A. Weiskei*] (fig. 94, 95).

Förster, Ann. Soc. entom. Belg., 52, p. 192, 1908.

Longueur totale : ♂ 68<sup>mm</sup>; abdomen : 54<sup>mm</sup>; aile inférieure : 45<sup>mm</sup>; longueur totale : ♀ 63<sup>mm</sup>; abdomen : 50<sup>mm</sup>; aile inférieure : 48<sup>mm</sup>.

♂ face brun rougeâtre, la moitié supérieure du nasus jaune clair ainsi que la moitié supérieure du front, lèvre supérieure noire. Occiput noir en dessus; le reste brun clair, mais les tempes et la lèvre inférieure jaunes. Prothorax rouge brun avec le bord postérieur en forme de demi-lune noire.

Thorax noir en dessus avec deux bandes vertes ou bleues. A partir du côté externe de ces bandes, la coloration est brun chocolat avec une large bande verte sous chaque aile. Le côté inférieur roux de rouille taches intercalaires bleues.

Abdomen gonflé ovalairement à la base, rétréci au 3<sup>e</sup> segment, puis un peu élargi jusqu'au bout. Le 1<sup>er</sup> segment jaune ou roux en dessus avec tache noire en trapèze au bord postérieur, sur lequel se trouve un point jaune; le 2<sup>e</sup> noir mat avec croix dorsale jaune; les 3-4 noirs, avec, sur le 3<sup>e</sup>, une selle jaune qui devient de plus en plus petite sur les segments suivants; sur les 5-8<sup>e</sup> seulement un anneau étroit. Le 8<sup>e</sup> avec la moitié basale noire, la moitié finale jaune roux, le 10<sup>e</sup> et les appendices jaunes.

Appendices supérieurs plus longs que le dernier segment, en forme de lancettes, leur tiers basal un peu

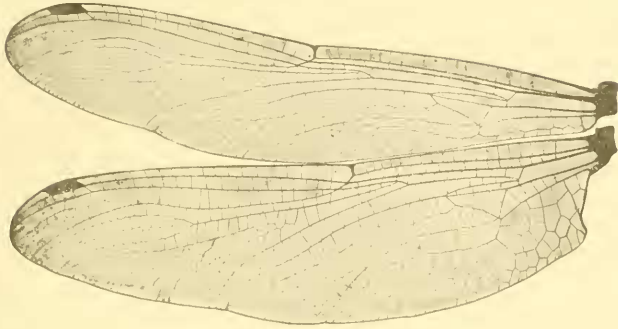


FIG. 94. — Ailes de *Austroneschna Weiskei* ♂ Förster  
(Coll. Förster).

recourbé vers l'intérieur, les deux autres tiers presque droits, terminés en pointes; l'inférieur de moitié des supérieurs, triangulaire.

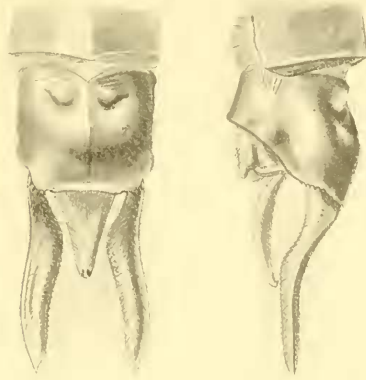


FIG. 95. — Appendices de *Austroneschna Weiskei* ♂ Förster  
(Coll. Förster).

Ailes limpides, triangle anal de trois cellules.  
♀ colorée comme le mâle. Les ailes beaucoup plus larges.  
22-24 anténodales et 18 postnodales aux supérieures.  
Types : Coll. Förster.  
N'existe pas coll. Selys.  
Habitat : Queensland.

10. [*A. sagittata*] (fig. 96, 97) (Planche IV, fig. 15).

Martin, Odon. cont. Austral., 1901.

*Planaeschna sagittata* Martin.

Abdomen : ♂ 53-54<sup>mm</sup>, ♀ 48<sup>mm</sup>; aile inférieure : 38-41<sup>mm</sup>.

♂ face jaune, le rhinarium et le devant du front bruns; dessus du front jaune, devant les yeux une épaisse bande brune d'où naît un T brun vineux à queue épaisse dont la tête épaisse s'épanouit sur le sommet du front. Triangle occipital jaune ainsi que le derrière des yeux.

Thorax marron vineux avec deux raies antéhumérales jaunes, minces, presque droites, et sur les côtés deux larges bandes jaunes complètes avec apparence d'une troisième raie incomplète entre elles. Pieds noirs, fémurs en partie rougeâtres.

Abdomen brun sur le 1<sup>er</sup> segment qui porte une tache jaune centrale, sur le 2<sup>e</sup> qui a une fine raie basale et une large tache finale triangulaire, ainsi que deux traits au centre, jaunes; puis noir taché de jaune vif; le 3<sup>e</sup> avec une tache basale et une tache dorsale en fer de lance, les 4-7<sup>e</sup> avec deux petites taches centrales et au bout une tache triangulaire en fer de flèche, la pointe en haut; le 8<sup>e</sup> avec la tache triangulaire au bout, plus petite, le 9<sup>e</sup> avec deux points au bout, le 10<sup>e</sup> bordé au bout de chaque côté par un feston jaune, portant au dos plusieurs raies en carènes.

Appendices supérieurs noirs presque aussi longs que les deux derniers segments, minces à la base puis se rapprochant en s'arrondissant intérieurement et continuant une courbe intérieure complète, s'écartant à leur extrémité qui est un peu pointue. Ils ont un tubercule inférieur à la base. L'inférieur triangulaire, d'au moins moitié.

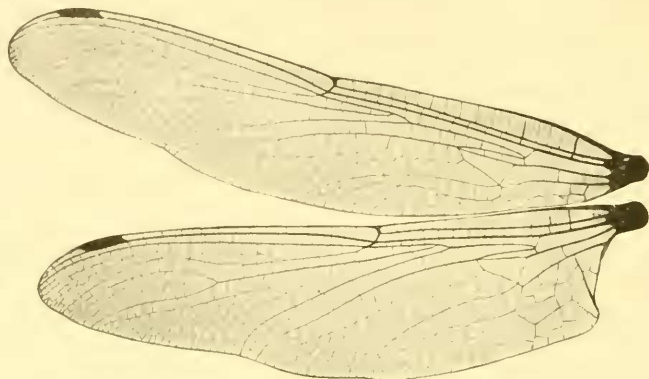


FIG. 96. — Ailes de *Austroaeschna sagittata* ♂ Martin  
(Coll. Martin).

Ailes hyalines, costale jaune, stigma moyen brun; membranule blanche. Triangles discoïdaux de deux et trois cellules.

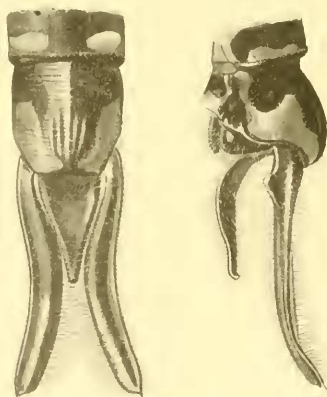


FIG. 97. - Appendices de *Austroaeschna sagittata* ♂ Martin  
(Coll. Martin).

16-17 anténodales et 14-15 postnodales aux supérieures.

♀ ressemblant beaucoup au mâle, mais souvent un peu plus grande. Costale jaune, mais noire à son extrême base, stigma noir; deux points jaunes au haut du thorax, au-dessus des antéhumérales. Abdomen avec les mêmes taches, mais le 8<sup>e</sup> segment est noir avec un point jaune au bout de chaque côté, le 9<sup>e</sup> avec une tache jaune assez large de chaque côté, au bout, le 10<sup>e</sup> court, noir à la base, mais largement jaune ensuite. Appendices noirs, plus longs que le 10<sup>e</sup> segment, à peu près de la longueur du 9<sup>e</sup>, assez épais, rapprochés l'un de l'autre avec, dessous, une protubérance entre eux, sans trace d'épines.

Types : ♂ coll. R. Martin, ♀ coll. Tillyard et Martin.

N'existe pas coll. Selys.

Habitat : Victoria, New South Wales.

#### 11. [*A. costalis*].

Tillyard, Proc. Linn. Soc. New South Wales, vol. XXXI, 1906.

*Planaeschna costalis* Tillyard.

Longueur totale : ♀ 92<sup>mm</sup>; abdomen : 69<sup>mm</sup>; aile inférieure : 68<sup>mm</sup><sub>5</sub>.

D'après la description de M. TILLYARD :

Front large, brun pâle, projeté en avant et pointu (un peu comme *T. Godeffroyi*); postclypeus vertical, élevé; anteclypeus comprimé, étroit, brun jaunâtre pâle. Labrum large, massif, brun jaunâtre pâle; labium brun, mandibules brunes. Vertex brun.

Prothorax petit, brun jaunâtre. Thorax court, large, brun foncé, avec une raie humérale blanchâtre et, au-dessous, une raie de même couleur, parallèle. Pieds brun foncé.

Abdomen cylindrique, un peu gonflé à la base, brun chocolat, avec des taches oblitérées, si même elles existent. La projection en dessous du 10<sup>e</sup> segment avec huit petites dents.

Appendices de la longueur du 10<sup>e</sup> segment, étroits, subcylindriques, pointus, avec, entre eux, une projection, le tout brun foncé.

Ailes avec une coloration d'un brun roux, remplissant la moitié inférieure de l'espace costal jusqu'au bout, et aussi les champs sous-costal et médian, excepté l'espace médian basilair. Stigma long de 7<sup>mm</sup>, rouge rose, étroit. Membranule très large, blanchâtre.

29-31 anténodales et 25-27 postnodales aux supérieures.

Type : ♀ Musée de Sydney, ♂ inconnu.

Habitat : New South Wales.

#### 12. [*A. interседens* nov. sp.] (Planche IV, fig. 14).

Abdomen : 45<sup>mm</sup>; aile inférieure : 37<sup>mm</sup>; largeur la plus grande de cette aile : 11<sup>mm</sup>. Espèce ressemblant beaucoup à *A. tripunctata*.

♂ face jaunâtre plus foncée au-dessus du front.

Thorax brun avec les antéhumérales jaunes minces et deux bandes jaunes plus larges de chaque côté.

Pieds roux.

Abdomen brun taché de jaune, à peu près comme *tripunctata*.

Appendices comme ceux de *tripunctata*, mais sans dent basale inférieure aux appendices supérieures, et moins écartés, l'inférieur assez long, triangulaire.

Ailes limpides avec la base légèrement safranée, stigma court, long de 1<sup>1</sup>/<sub>2</sub><sup>mm</sup>, membranule courte, grisâtre, triangles discoïdaux courts de deux et trois cellules; triangle anal de trois cellules. La fourche du sous-nodal commençant très loin avant le stigma.

16-18 anténodales et 11-12 postnodales aux supérieures; 13 anténodales et 15 postnodales aux inférieures.

♀ ressemblant beaucoup au mâle : les ailes safranées assez largement à la base, sans cependant que cette teinte atteigne les triangles, et un peu au nodus, aux supérieures; abdomen roussâtre. Appendices noirs, minces, assez longs.

Types : ♀ et ♂ coll. Mac Lachlan.

N'existe pas coll. Selys.

Habitat : Khasia-Hills.

#### 13. [*A. Milnei*] (Planche IV, fig. 13).

Selys, Ann. Soc. entom. belge, XXVII, 1883.

*Planaeschna Milnei* Selys.

Abdomen : ♀ 50<sup>mm</sup>; aile inférieure : 49<sup>mm</sup>.

♀ face jaune, lèvres inférieure jaunâtre, obscure au bout; lèvre supérieure noirâtre, rhinarium noir. Dessus du front jaune vif avec une tache en T se confondant avec le sommet du front noir luisant. Triangle occipital très petit.



Thorax noir avec deux antéhumérales jaunes amincies en avant, et deux larges raies aux côtés, jaunes. Pieds noirâtres, la moitié basale interne des premiers fémurs jaune.

Abdomen subcylindrique, un peu renflé à la base, subcomprimé, noir, marqué et annelé de jaune vif : au 1<sup>er</sup> segment la base, un trait transverse subterminal, et les côtés; au 2<sup>e</sup>, une petite tache basale pointue sur l'arête, un anneau complet étroit submédian, interrompu à l'arête, s'élargissant de côté et en dessous, et un demi-anneau terminal; aux 3-7<sup>e</sup>, un anneau submédian complet, s'élargissant sur les côtés et en dessous; au 8<sup>e</sup>, un vestige à l'articulation et une tache ronde latérale basale. Côtés du 9<sup>e</sup> un peu roussâtres; 10<sup>e</sup> roussâtre, à carène dorsale obscure. La pièce terminale du dessous arrondie, subdentéculée; lames vulvaires robustes.

Appendices noirs, longs de 3<sup>1</sup>/<sub>2</sub> mm, minces, sublancoolés, mais étroits ensuite, pointus.

Ailes hyalines, à peine lavées de safrané jusqu'à la 1<sup>re</sup> anténodale, mais l'espace sous-costal dans la même longueur brun, débordant même un peu dans l'espace costal au commencement. Membranule blanchâtre, stigma médiocre, noirâtre, long de 3<sup>1</sup>/<sub>2</sub> mm. Secteur sous-nodal fourchu très loin avant le stigma. Triangles discoïdaux de trois à quatre cellules.

21-23 anténodales et 15 postnodales aux supérieures.

♂ inconnu.

Type : ♀ coll. Mac Lachlan.

N'existe pas coll. Selys.

Habitat : Japon.

14. [*A. forcipata*] nov. sp. Tillyard-Martin, (fig. 98).

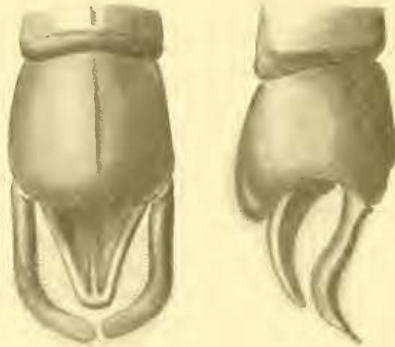


Fig. 98 — Appendices de *Austroaeschna forcipata* ♂ Tillyard (Coll. Tillyard).

Longueur totale ♂ : 66<sup>mm</sup>; abdomen : 50<sup>mm</sup>; aile inférieure : 42<sup>mm</sup>.

♂ face entièrement roussâtre, sauf le rhinarium et le labrum noirs, le dessus du front un peu aplati et roussâtre, sans trace de noir, sauf une légère teinte au milieu, devant les yeux. Triangle occipital noirâtre.

Thorax mince et court, roux marron dessus, noirâtre luisant aux côtés.

Abdomen très mince, un peu élargi au 2<sup>e</sup> segment, resserré au 3<sup>e</sup> et même au 4<sup>e</sup>, élargi aux 8-9<sup>e</sup> et surtout au 10<sup>e</sup>, qui est arrondi en dessus. Le 1<sup>er</sup> segment jaunâtre, les oreillettes grandes, le 2<sup>e</sup> noirâtre, les 3-7<sup>e</sup> noirâtres avec deux taches jaunes au bout formant presque un petit cercle terminal, le 8<sup>e</sup> noirâtre avec les taches jaunes réduites à deux points séparés, les 9-10<sup>e</sup> noirs, mais le 10<sup>e</sup> teinté de marron en dessus. Pieds noirs avec l'extrême base rousse.

Appendices supérieurs assez longs, uniformément minces, noirs, d'abord droits ou légèrement écartés, puis courbés et se rejoignant par leurs pointes non pointues; l'inférieur noir brun, large, très long, dépassant la courbure des supérieurs et se joignant presque à eux, à sa pointe.

Vus de profil, les supérieurs sont légèrement baissés, puis ensuite relevés après un coude, l'inférieur se redressant en haut. Le 10<sup>e</sup> segment paraît alors très bombé avec une petite pointe dorsale au bout, très visible.

Ailes limpides, costale noire, stigma noirâtre violacé, cerclé de jaunâtre, entre deux grosses nervures noires. Triangle anal de trois cellules, membranule noirâtre.

22-23 anténodales, la 1<sup>re</sup> et la 6<sup>e</sup> plus fortes et 17 postnodales aux supérieures; 17-18 anténodales, les 1<sup>re</sup> et 6<sup>e</sup> plus fortes et 18 postnodales aux inférieures.

Type : ♂ coll. Tillyard, ♀ inconnue.

N'existe pas coll. Selys.

Habitat : Queensland.



15. [A. *Severini*].

Förster, Ann. Soc. entom. belge, 52, p. 191, 1908.

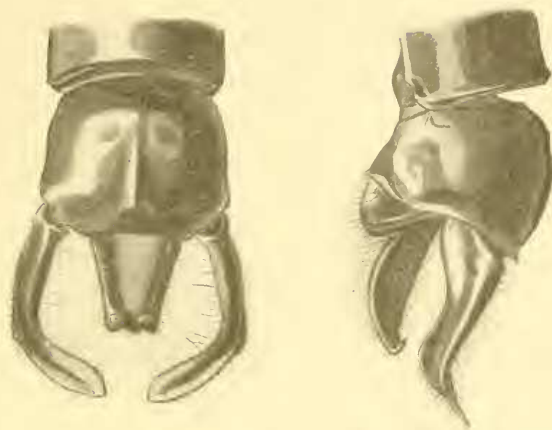


Fig. 99. — Appendices de *Aeschna Severini* ♂ Förster  
(Coll. Förster).

Longueur totale : ♂ 71<sup>mm</sup>; abdomen : 54<sup>mm</sup>; aile inférieure : 45<sup>mm</sup>.

♂ face jaunâtre ou olivâtre, derrière de la tête noir mat; lèvres supérieure noire ou brune, lèvre inférieure et la moitié inférieure des tempes jaune clair ou rougeâtre. Prothorax à bord inférieur noir. Thorax jaune ou verdâtre, sa base et une bande sur l'arête médiane s'amincissant à partir de la base, d'un rouge violet. Aux côtés, une tache longitudinale ovale de même couleur et trois bandes latérales, ainsi que le bord inférieur du thorax.

Abdomen gonflé à la base en forme de poire, resserré au 3<sup>e</sup> segment; le 1<sup>er</sup> jaunâtre, les oreillettes grandes, le 2<sup>e</sup> noir avec un dessin dorsal en forme de croix, jaune; les 3-7<sup>e</sup> noirs avec un anneau jaune au bout, les 8-9<sup>e</sup> noirs, le 10<sup>e</sup> brunâtre à la base. Pieds noirs avec les hanches et le côté interne de la base des fémurs brun jaune clair.

Appendices supérieurs assez longs, uniformément minces, brun foncé, d'abord droits ou légèrement écartés, puis coudés et se rejoignant par leurs pointes non pointues, l'inférieur large, très long, atteignant la courbure des supérieurs, des deux tiers des supérieurs.

Ailes limpides, triangle anal de trois cellules.

22-23 antenodales aux supérieures et 17-18 postnodales.

Type : ♂ coll. Förster, ♀ inconnu.

N'existe pas coll. Selys.

Habitat : Queensland.

Cette espèce est tout à fait voisine de la *forcipata*, si bien qu'il y aurait peut-être lieu de les réunir. Comme je n'ai pas vu la *Severini*, je les laisse provisoirement séparées, en observant qu'elles me paraîtraient identiques, si M. Förster ne signalait dans sa description quelques différences de coloration sur la tête et le thorax, et n'indiquait l'appendice inférieur comme moins long que celui de *forcipata*.

Néanmoins, mon opinion est que la *Severini* n'est autre que la *forcipata*, un peu plus jeune et un peu plus grande.

Une autre espèce, un peu différente par la coloration et certainement très voisine, est *A. inermis*, dont les appendices vus de profil paraissent identiques à ceux de *Severini*, mais, vus d'en haut, ils ne sont pas coudés comme chez *Severini* et *forcipata*, et ressemblent bien plus à ceux des *A. victoria* et *unicornis*.

Le groupe des espèces du genre *Austroaeschna*, comprenant une espèce de l'Inde, une du Japon et une douzaine d'espèces du continent australien, avait été, jusqu'à présent, divisé en quatre genre : « *Acanthaeschna*, *Austroaeschna*, *Planaeschna* et *Dromaeschna* », fort difficiles à déterminer l'un de l'autre à cause de l'extrême variabilité des formes et du mélange des caractères génériques chez presque toutes les espèces. Le stigma notamment, sur lequel M. DE SELYS se basait pour différencier les *Acanthaeschna* des *Austroaeschna*, est un caractère illusoire, car il varie du tout au tout chez les espèces du même genre, parfois même chez les individus de la même espèce. La seule base paraissant un peu plus solide pour établir plusieurs genres serait celle qui s'appuie sur les différences entre les appendices des mâles, puisque, dans le genre *Aeschna*, on admet actuellement comme espèces une série de formes différant parfois entre elles par les appendices des mâles à peu près autant que les formes du genre *Austroaeschna* diffèrent entre elles par les mêmes appendices.

Mais cette base même est sujette à discussion, parce que des espèces très voisines ont des appendices de forme très différente.

M. DE SELYS basait ses genres *Acanthaeschna* et *Austroaeschna* sur la longueur du stigma, long en général chez *Acanthaeschna*, plus ou moins court chez *Austroaeschna* et sur la forme des ailes dont le bout est plus arrondi chez *Acanthaeschna*, plus pointu chez *Austroaeschna*. Mais le stigma est tellement variable dans tout le groupe, qu'il est difficile de se baser sur ce caractère, car si le type d'*Acanthaeschna* de M. DE SELYS a le stigma très long, des individus de *A. unicornis* l'ont réellement assez court, tout en ayant le facies et les appendices de *A. victoria*. La forme du bout des ailes serait un caractère un peu meilleur, mais il est également variable.

M. FÖRSTER a divisé le groupe en trois genres, même en quatre, si l'on tient compte des espèces du genre *Planaeschna*, qu'il laisse de côté; il déclare du reste ne pas avoir vu un certain nombre d'espèces. Son genre *Acanthaeschna* est basé surtout sur les ailes arrondies, la longueur du côté supérieur du triangle anal du mâle, presque égal au côté extérieur. En examinant tel individu, ces caractères se remarquent certainement, mais en examinant tel autre, ils deviennent bien fugitifs et souvent à peine marqués. Son genre *Austroaeschna* est presque identique à son nouveau genre *Dromaeschna*, les deux ayant les ailes amincies au bout, le stigma court ou moyen et le côté supérieur du triangle anal du mâle plus court que l'extérieur. Ce côté supérieur du triangle anal serait, d'après lui, à peine plus court que l'extérieur chez *Austroaeschna*, beaucoup plus court chez *Dromaeschna*.

Or, nous avons sous les yeux, des *A. parvistigma* bien caractérisés ayant le côté supérieur du triangle anal beaucoup plus court que l'extérieur; une forme extrêmement voisine de *parvistigma* avec, au contraire, le côté supérieur du triangle anal presque aussi long que l'extérieur. Une autre espèce très proche de *parvistigma*, *A. aspersa*, a le côté supérieur du triangle anal notablement plus court que le côté extérieur, mais en même temps un stigma très long.

Il faut donc, dans l'état actuel de nos connaissances et avec les matériaux que nous possédons, réunir, au moins provisoirement, toutes les espèces du groupe, bien que parfois très différentes, en un seul genre; ou alors créer à peu près autant de genres qu'il y a d'espèces connues.

Faire par exemple un genre *Acanthaeschna* basé sur le stigma très long, les ailes plutôt arrondies au bout, le triangle anal avec côté supérieur très long, la coloration du thorax anormale, les appendices supérieurs du mâle courts, en lames de couteau, l'inférieur presque aussi long. Ce genre ne contiendrait qu'une espèce, *A. victoria* Selys.

Un autre genre ayant le stigma assez court, les ailes moins arrondies au bout, le triangle anal avec côté supérieur notablement plus court que l'extérieur, le thorax coloré normalement, les appendices du mâle identiques à ceux du genre précédent. Il serait créé pour *A. unicornis* Selys et *A. inermis* Martin.

Il faudrait aussi un genre pour *A. atrata* Martin avec le stigma moyen, les ailes à demi arrondies, le triangle anal au côté supérieur beaucoup plus court que l'extérieur, la coloration du thorax anormale, les appendices supérieurs du mâle en rasoirs et l'inférieur assez court, très large et très bifurqué, un grossissement considérable sur le 10<sup>e</sup> segment.

Un genre renfermerait *A. longissima* Martin avec le stigma mince, moyen, les ailes peu arrondies, le triangle anal à côté supérieur plus court que l'extérieur, la coloration du thorax normale, l'appendice inférieur particulièrement court, l'abdomen extrêmement mince et long.

Un genre comprendrait *A. sagittata*, *A. tripunctata* et *A. Weiskei*, avec les ailes très pointues, le stigma court, le triangle anal à côté supérieur relativement très court, les appendices supérieurs à bouts écartés et l'inférieur triangulaire très long.

Enfin un autre genre serait créé pour *A. forcibata* et *A. Severini* avec leurs appendices supérieurs en crochets et l'inférieur très large, non triangulaire. Il faudrait un genre spécial pour *costalis* et il faudrait maintenir le genre *Planaeschna* pour les espèces non australiennes.

Dans ces conditions, nous préférons laisser provisoirement dans un seul genre *Austro-aeschna* les treize espèces australiennes connues et même les deux espèces non australiennes.

Toutes ces espèces peuvent se différencier comme suit :

- |   |   |                     |
|---|---|---------------------|
| 1. Thorax sans bandes claires définies, couvert seulement de points, de stries et de taches, coloration unique chez les Aeschnines. Ailes assez pointues. Appendices supérieurs du mâle moyens ou longs, l'inférieur tronqué  | — | 2.                  |
| 1. Thorax avec des bandes claires, nettes sur le dessus et les côtés, au moins sur les côtés  | — | 4.                  |
| 2. Appendices supérieurs du mâle moyens, l'inférieur très court, très large, presque carré, du cinquième seulement des supérieurs, le 10 <sup>e</sup> segment du mâle avec, dessus, une énorme protubérance ou épine; pieds roux, stigma mince et court. Côté supérieur du triangle anal beaucoup plus court que l'extérieur      | — | ATRATA.             |
| 2. Appendices supérieurs du mâle longs, l'inférieur du tiers des supérieurs   | — | 3.                  |
| 3. Pieds roux, une tache jaune clair au bout des fémurs; stigma court, 10 <sup>e</sup> segment du mâle avec une protubérance supérieure. Membranule blanche. Côté supérieur du triangle anal d'un tiers plus court que l'extérieur  | — | PARVISTIGMA.        |
| 3. Pieds rougeâtres, sans tache jaune aux fémurs; stigma court; 10 <sup>e</sup> segment du mâle avec une protubérance supérieure élevée. Appendices supérieurs un peu plus courts et plus massifs que chez <i>parvistigma</i> . Membranule blanche. Côté supérieur du triangle anal d'un quart environ plus court que l'extérieur | — | Var. MULTIPUNCTATA. |

3. Pieds noirs, une tache jaune clair à la naissance des tibias; stigma long; 10<sup>e</sup> segment du mâle sans tubercule, simplement avec une carène élevée. Membranule brune. Côté supérieur du triangle anal de moitié environ plus court que l'extérieur — ASPERSA.
4. Appendices supérieurs du mâle coudés dans leur milieu et par suite en forme de pinces, l'inférieur assez long ou très long — 5.
4. Appendices supérieurs du mâle non coudés brusquement, plus ou moins droits — 6.
5. Appendice inférieur du mâle à peu près aussi long que les supérieurs. Thorax marron à raies jaunes — FORCIPATA.
5. Appendice inférieur du mâle notablement plus court que les supérieurs. Thorax plutôt jaune avec bandes rouge violet — SEVERINI.
6. Appendices supérieurs du mâle courts ou moyens, l'inférieur court et tronqué — 7.
6. Appendices supérieurs du mâle longs, l'inférieur moitié plus court, triangulaire allongé — 9.
7. Pieds jaunes; stigma très long. Pas de tubercule au dos du 10<sup>e</sup> segment du mâle. Appendices supérieurs courts, contournés, l'inférieur très large. Ailes arrondies au bout, non pointues; côté supérieur du triangle anal d'un cinquième environ plus court que le côté extérieur — VICTORIA.
7. Pieds noirs, les fémurs en tout ou en partie rougeâtres; stigma moyen ou court — 8.
8. Pieds noirs, les fémurs en partie fauves; stigma court ou assez court. Thorax avec antéhumérales droites; 10<sup>e</sup> segment du mâle avec mamelon dorsal. Appendices supérieurs courts, l'inférieur large. Ailes peu pointues. Côté supérieur du triangle anal de moitié ou du tiers plus court que le côté extérieur — UNICORNIS.
8. Pieds noirs, fémurs en partie rougeâtres; stigma court. Thorax avec antéhumérales courbées en bas, droites en haut. Aucun tubercule en mamelon sur le 10<sup>e</sup> segment du mâle. Appendices supérieurs courts, l'inférieur large. Ailes assez pointues. Côté supérieur du triangle anal de moitié plus court que le côté extérieur — INERMIS.
8. Pieds noirs, fémurs tout rouges ou roux; stigma moyen. Thorax avec antéhumérales courbées en haut et en bas; aucun tubercule sur le 10<sup>e</sup> segment du mâle, qui a l'abdomen énormément long. Appendices supérieurs moyens, l'inférieur très court. Ailes assez pointues. Côté supérieur du triangle anal d'environ moitié plus court que le côté extérieur — LONGISSIMA.
9. Taille énorme; ailes tachées de brun roux dans l'espace costal. Pieds bruns, abdomen chocolat. Front pointu en avant — COSTALIS.

9. Taille grande ou moyenne. Ailes limpides ou seulement avec une petite tache brune à la base. Front moins pointu ou normal. Abdomen noir taché de jaune ou de vert — 10.
10. Ailes peu larges ou pointues; thorax noirâtre ou marron avec antéhumérales, claires, minces. Pieds roux ou noirs avec fémurs en partie rougeâtres. Abdomen noir taché de jaune. Ailes hyalines, sans couleur brune — 11.
10. Ailes très larges; thorax noir avec antéhumérales amincies en avant. Pieds noirâtres avec la moitié basale des fémurs jaune. Abdomen noir, annelé de jaune, le 10<sup>e</sup> segment jaune. Espace sous-costal brun à la base (♀ seule connue) — MILNEI.
11. Ailes un peu élargies, non pointues; pieds roux; abdomen très mince. Appendices du mâle marron, sans dent basale dessous. Front très large — INTERSEDENS.
11. Ailes pointues, pieds noirs avec fémurs en partie roux. Abdomen plus épais. Front plus étroit, normal — 12.
12. Taille grande. Abdomen avec, sur les segments, de grands triangles dorsaux jaunes, la pointe en haut; une dent basale sous les appendices supérieurs du mâle. Côté supérieur du triangle anal d'environ moitié plus court que le côté extérieur. Stigma assez petit — SAGITTATA.
12. Taille moyenne. Abdomen avec, sur les segments, de petites taches jaunes. Pas de dent basale sous les appendices supérieurs du mâle. Côté supérieur du triangle anal plus court notablement que le côté extérieur. Stigma assez petit — 13.
13. 8<sup>e</sup> segment brun avec quatre taches jaunes, le 10<sup>e</sup> roux, appendices noirs ou brun foncé. Appendices supérieurs du mâle grossis dans leurs deux derniers tiers et très rapprochés l'un de l'autre après leur milieu — TRIPUNCTATA.
13. 8<sup>e</sup> segment avec moitié basale noire et moitié finale jaune roux, le 10<sup>e</sup> et les appendices jaunes. Appendices supérieurs du mâle grossis dans leurs premiers tiers et plutôt écartés au bout — WEISKEI.

Genus **CALIAESCHNA** Selys.

Ailes larges à réticulation peu serrée. Triangles discoïdaux courts, larges, de deux à quatre cellules, les internes libres. *Espaces médian, sous-médian et hypertrigonal réticulés.* Nervure sous-costale non prolongée au delà du nodus. Secteur sous-nodal bifurqué, notablement avant le stigma. Secteur supplémentaire au-dessous droit, de façon qu'entre lui et le sous-nodal il y a *place seulement pour un rang de cellules.* Membranule courte, très étroite, ne s'étendant pas le long de la marge anale.

Yeux peu contigus, triangle occipital médiocre. Front étroit, un peu avancé au milieu vu du dessus, élevé plus ou moins, arrondi au sommet chez certaines espèces (au moins chez les

femelles de certaines espèces) de façon à former avec le nasus et le rhinarium un cercle presque régulier dont le diamètre transversal le plus large est au niveau de la suture supérieure du nasus.

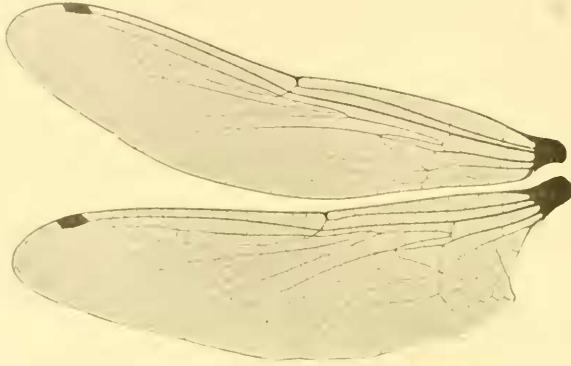


FIG. 100. — Ailes de *Caliaeschna microstigma* ♂ Schneider  
(Coll. Selys)

Stigma très court et très épais. Bord anal du mâle excavé. Appendices supérieurs assez longs, subblancéolés, grêles, l'inférieur triangulaire, de moitié ou même dépassant la moitié des supérieurs. Triangle anal large, de trois à cinq cellules.

Bord du 10<sup>e</sup> segment de la femelle arrondi, subdenté. Appendices courts.

1. *C. microstigma* (fig. 100, 101).

Schneid., Stett. entom. Zeit., 1845. — Selys, Revue des Odonates, 185c.

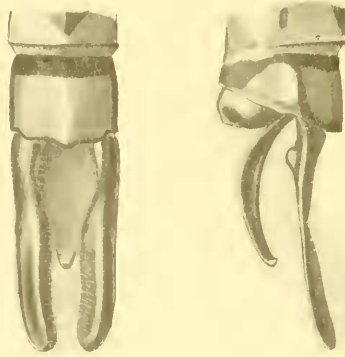


FIG. 101. — Appendices de *Caliaeschna microstigma* ♂ Schneider  
(Coll. Selys).

Abdomen : 42<sup>m</sup> ; aile inférieure : 38-40<sup>mm</sup>.

♂ face jaune ou jaune verdâtre, ainsi que le dessus du front, mais l'arête du sommet du front noire parfois avec la queue mince d'un T. Triangle occipital jaunâtre.

Thorax marron avec deux antéhumérales vertes s'élargissant en haut et s'y recourbant en 7 renversé, les côtés avec deux très larges bandes jaunes ou vertes. Pieds bruns, les fémurs parfois rougeâtres.



Abdomen gonflé ovalairement au 2<sup>e</sup> segment, resserré au 3<sup>e</sup>, noir marqué de vert ou de bleu : le 2<sup>e</sup> segment avec une ligne dorsale coupée au milieu, deux lignes médianes transverses séparées par l'arête, et deux taches terminales; le 3<sup>e</sup> avec une ligne basale, une ligne dorsale coupée au milieu, deux petites taches centrales et deux taches terminales; les 4-8<sup>e</sup> avec une ligne basale formant au milieu un triangle dorsal, la pointe en bas, deux taches centrales et deux taches terminales; le 9<sup>e</sup> court, avec deux traits à la base et deux taches terminales; le 10<sup>e</sup> noir à la base, presque entièrement bleu ensuite, un peu bombé avec une arête bien marquée.

Appendices bruns, de la longueur des deux derniers segments, minces à la base, puis s'élargissant en lames de couteau intérieurement, arrondis au bout, l'inférieur brun, de moitié.

Ailes limpides, stigma brun, triangles discoïdaux de deux et de trois cellules, membranule blanche. Triangle anal de trois cellules.

15-20 anténodales et 14-17 postnodales aux supérieures.

♀ Crête du front brune. Thorax brun clair avec les bandes comme celles du mâle; abdomen marron avec des traits et des taches jaunes disposés comme chez le mâle, le 9<sup>e</sup> segment brun, court, le 10<sup>e</sup> jaunâtre, extrêmement court. Appendices très minces, très courts, droits, pointus, bruns, très séparés de chaque côté d'une protubérance.

Coll. Selys : En nombre.

Habitat : Asie Mineure, Corfon.

## 2. [*C. Laidlawi*] (fig. 102).

Förster, Ann. Soc. Entom. Berlin, 52, p. 213, 1908.

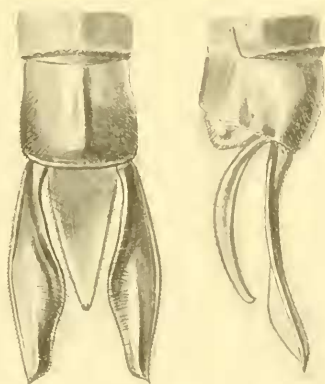


FIG. 102. — Appendices de *Caliaeschna Laidlawi* ♂ Förster (Coll. Förster).

Longueur totale : ♂ 62<sup>mm</sup>, ♀ 60<sup>mm</sup>; abdomen : ♂ 48<sup>mm</sup>, ♀ 47<sup>mm</sup>; aile inférieure : ♂ 44<sup>mm</sup>, ♀ 46<sup>mm</sup>.

♂ face jaunâtre olive, la lèvre supérieure, partie de la bouche et la lèvre inférieure jaune foncé. Côté supérieur du front, jaune avec une tache brun noir occupant tout le côté antérieur, au milieu. Thorax rouge brun, les côtés plus clairs.

Abdomen ovalairement gonflé à la base, très rétréci au 3<sup>e</sup> segment, brun clair avec, au bout des segments, un anneau transversal plus clair, les côtés des segments 1-2 aussi plus clairs. Pieds courts, jaune clair.

Appendices supérieurs de 4<sup>mm</sup>, brun noir, en lancettes épaisses, s'élargissant de la base jusqu'au milieu, puis diminuant un peu vers le bout, avec une petite épine externe à l'extrémité; l'inférieur des trois quarts des supérieurs.

Ailes hyalines, stigma jaune très court. Triangle anal de trois cellules.

♀ semblable au mâle, avec les ailes jaunâtres à la base et légèrement safranées à la côte entre le nodus et le stigma.

23-26 anténodales et 19-20 postnodales aux supérieures.

Types : Coll. Förster.

N'existe pas coll. Selys.

Habitat : Haut Malacca.

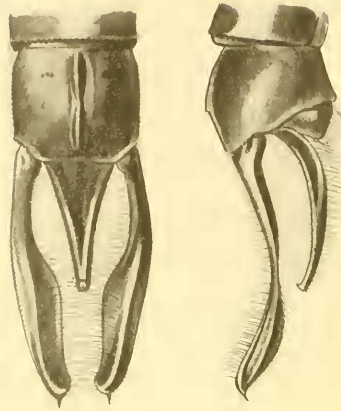
3. *C. lugubris* nov. sp. (fig. 103).*Cephaloeschna sikkima* Selys, in litt.

FIG. 103. — Appendices de *Cephaloeschna lugubris* ♂ Martin  
(Coll. Martin).

Longueur totale : 60-62<sup>mm</sup>; abdomen : 48-51<sup>mm</sup>; aile inférieure : 41<sup>mm</sup>.

♂ face noir luisant au-devant du front, verte au nasus, jaune en bas; dessus du front jaune, court; sommet du front relevé, bordé de noir. Triangle occipital noir.

Thorax court, noir avec deux antéhumérales vertes et deux larges bandes vertes aux côtés. Pieds brun noirâtre, avec une teinte rougeâtre à la naissance des fémurs.

Abdomen long et grêle, peu grossi à la base, un peu resserré au 3<sup>e</sup> segment, noir marqué de vert : le 1<sup>er</sup> avec une tache jaune centrale, le 2<sup>e</sup> avec une ligne dorsale verte coupée au milieu, deux lignes médianes transverses séparées par l'arête et un anneau terminal; les 3-8<sup>e</sup> avec deux taches centrales et un anneau terminal; les 9-10<sup>e</sup> sans taches. Le 10<sup>e</sup> avec une carène bien marquée.

Appendices bruns, à peine de la longueur des deux derniers segments, très minces à la base, s'élargissant intérieurement après le premier tiers, puis un peu évidés avant le bout, avec une petite épine au bout; l'inférieur triangulaire, des  $\frac{2}{3}$  des supérieurs.

Ailes teintées de brunâtre, stigma très court brun, triangles discoïdaux de quatre cellules, membranule jaunâtre. Deux rangs de cellules entre les branches de la fourche du sous-nodal. Triangle anal de trois cellules.

21-25 anténodales et 11 postnodales aux supérieures, 18-19 anténodales et 13-15 postnodales aux inférieures.

♀ semblable au mâle : la crête du front sans raie noire, la face rougeâtre verdâtre; le 10<sup>e</sup> segment très court, en toit. Appendices bruns, très minces, très courts, filiformes, pointus.

Types : coll. R. Martin et Selys.

Coll. Selys : 1 ♂.

Habitat : Sikkim.

4. *C. acutifrons* nov. sp.

Longueur totale : ♀ 65<sup>mm</sup>; abdomen : 52<sup>mm</sup>; aile inférieure : 47<sup>mm</sup>.

♀ front très avancé, en forme de triangle en avant. Face jaune et olivâtre, dessus du front jaunâtre, sans tache. Thorax brun avec deux raies humérales vertes et, sur les côtés, deux belles raies jaunes bordées de vert vif.

Abdomen élargi et gonflé à la base, avec le 2<sup>e</sup> segment ovoïde, rétréci au 3<sup>e</sup>, brun marqué



de petits traits jaunes au centre et au bout du 2<sup>e</sup> segment, taché de même aux 3-9<sup>e</sup>, les deux derniers segments brun noirâtre. Pieds entièrement jaune roux.

Appendices très courts, bruns, minces.

Ailes larges, surtout les inférieures, limpides mais tachées de safrané à leur base, stigma petit, rougeâtre, costale orangée.

25 anténodales et 21 postnodales aux supérieures, 19 anténodales et 24 postnodales aux inférieures.

♂ inconnu.

Type : ♀ coll. Selys.

Habitat : Indes orientales.

5. **C. Masoni** nov. sp. (fig. 104) (Planche III, fig. 12).

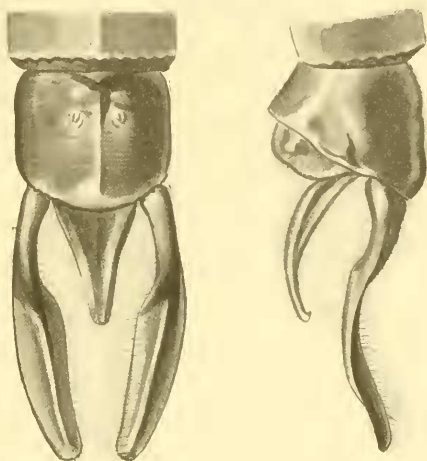


FIG. 104. — Appendices de *Caliaeschna Masoni* ♂ Martin  
(Coll. Selys).

Abdomen : ♂ 55<sup>mm</sup>; aile inférieure : 41<sup>mm</sup>; longueur totale : 71<sup>mm</sup>.

♂ face jaune, poilue, aplatie, le dessus du front jaune, légèrement bordé de noir.

Thorax noirâtre avec bandes antéhumérales vertes, courtes, les côtés avec deux bandes vertes.

Abdomen mince, noir : le bout du 1<sup>er</sup> segment couvert de poils d'un jaune rougeâtre, le 2<sup>e</sup> avec un triangle basal dorsal jaune, la pointe en bas, deux traits au milieu de chaque côté de l'arête et deux taches au bout, les 3-9<sup>e</sup> avec deux petits traits jaunes au centre et deux plus gros au bout.

Appendices supérieurs longs, bruns, minces à la base, puis élargis en spatules après le premier tiers, le bout arrondi; l'inférieur triangulaire, moitié plus court.

Ailes peu élargies, limpides; stigma brun noir, très petit; membranule blanche; triangle anal de cinq cellules. Fourche commençant bien avant le stigma. Boucle anale avec un seul rang dessous.

21 anténodales et 11 postnodales aux supérieures; 15 anténodales et 16 postnodales aux inférieures.

♀ inconnue.

Type : ♂ coll. Selys.

Habitat : Assam.

6. [*C. orbifrons*].

Selys, Bull. Acad. belge, 1883.

Abdomen : ♀ 46<sup>mm</sup>; aile inférieure : 41<sup>mm</sup>.

♀ face ronde, aplatie devant, presque aussi large que les yeux, très élevée au front, brun clair, sauf les côtés du nasus jaunes, et tout le bas noir avec deux gros points jaunes contigus au milieu du labrum. Le dessus du front d'un jaune rougeâtre, mais le bas des côtés jaunes. Tout l'entour de la face couvert de petits poils noirs droits et hérissés. Les yeux étroits en dessus. Triangle occipital noir.

Thorax marron, court, avec deux traits antéhuméraux verts, et deux larges bandes vert jaunâtre aux côtés. Pieds noirs, fémurs en partie rougeâtres.

Abdomen très épaissi ovoidement au 2<sup>e</sup> segment, non resserré au 3<sup>e</sup>, brun, des nuances et des traits noirs au 2<sup>e</sup> segment, les 3-6<sup>e</sup> avec une tache basale dorsale, deux traits médians et un mince anneau final jaunes; le 7<sup>e</sup> avec les mêmes taches mais fortement nuancé de noir; le 8-9<sup>e</sup> noirâtres laissant des taches rondes brunes de chaque côté de leur milieu; le 10<sup>e</sup> très court, brun nuancé de noir avec une carène au milieu.

Appendices noirs, écartés, de la longueur au moins du 10<sup>e</sup>, assez gros, droits, peu pointus au bout.

Ailes teintées de jaune clair à la base, costale brune, stigma jaune brun, extrêmement petit. Triangles discoidaux de 3 et 4 cellules. Membranule blanche.

20-21 anténodales et 15-18 postnodales aux supérieures, 15-16 anténodales et 16-17 postnodales aux inférieures.

♂ inconnu, ♀ coll. R. Martin.

N'existe pas coll. Selys.

Habitat : Bengale.

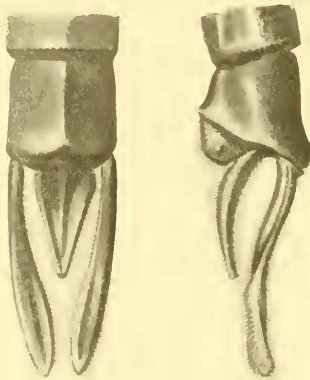
7. [*C. conspersa*] nov. sp. (fig. 105).

FIG. 105. — Appendices de *Caliaeschna conspersa* ♂ Martin  
(Coll. Tillyard).

Longueur totale : 56<sup>mm</sup>; abdomen : 43<sup>mm</sup>; aile inférieure : 37<sup>mm</sup>.

♂ face très large, arrondie en avant, aplatie mais bombée en avant dans la ligne médiane du devant du front, le sommet du front nettement élevé en cercle et le dessus du front très étroit. Cette face d'un brun rougeâtre, sauf une large tache jaune sur la lèvre supérieure, deux grandes taches jaunes au nasus qu'elles recouvrent presque entier et une tache jaune le long de chaque œil. Le dessus du front jaune brun. Les yeux étroits en dessus. Triangle occipital petit, jaune.

Thorax court, brun marron avec deux taches antéhumérales jaunes ne touchant ni le haut ni le bas et, de chaque côté en haut, deux petits points jaunes; sur les côtés à droite et à gauche une dizaine de points jaunes arrondis dont deux plus gros de chaque côté, en avant. Pieds grêles, noirs, mais les fémurs roux clair.

Abdomen renflé ovoidement au 2<sup>e</sup> segment, resserré au 3<sup>e</sup>, ensuite cylindrique, comprimé, assez étroit jusqu'au bout, brun marron taché de jaune : sur chaque côté des 1-2 segments deux grosses taches jaunes arrondies continuent la série des taches des côtés du thorax; le 2<sup>e</sup> avec deux traits médians et deux taches finales, les 3-7<sup>e</sup> avec deux petites taches centrales, les 8-9<sup>e</sup> sans taches apparentes, de coloration plus sombre sur le dos; le 10<sup>e</sup> sans tache, plutôt brun très clair à la base.

Appendices supérieurs de 4<sup>mm</sup>, plus longs que le dernier segment, assez larges à la base, un peu convergents ensuite, lancéolés, noirs, très garnis de poils dans leur partie inférieure, le bout arrondi; l'inférieur d'au moins moitié, triangulaire, le bout recourbé en dessus, d'un brun semi-transparent.

Ailes un peu teintées, costale jaune brux, stigma petit, rougeâtre, membranule blanche; triangles discoïdaux de deux et trois cellules. Les quatre ailes portent à la base une teinte brun foncé.

16 anténodales et 10 postnodales aux supérieures, 11 anténodales et 11 postnodales aux inférieures.

♀ très semblable au mâle. Appendices bruns, très courts, très minces, pointus, séparés par une protubérance poilue; la plaque du bout de l'abdomen, en dessous, garnie de nombreuses denticulations assez fortes, ce qui rapprocherait un peu cette espèce du genre *Amphiaeschna*.

Types : ♂ coll. Tillyard, ♀ coll. R. Martin.

N'existe pas coll. Selys.

Habitat : New South Wales.

### Genus *AMPHIAESCHNA* Selys.

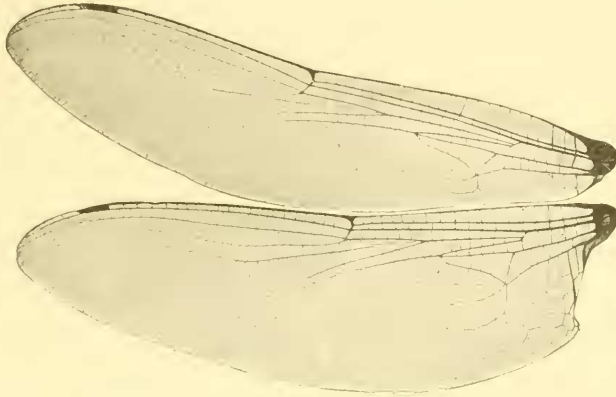


FIG. 106. — Ailes de *Amphiaeschna ampla* ♂ Rambur (Coll. Selys).

Ailes larges à réticulation très serrée. Triangles discoïdaux longs ou très longs de cinq à sept cellules, *les internes de deux ou trois*. Espaces médian, sous-médian et hypertrigonal réticulés. Nervure sous-costale non prolongée au delà du nodus. Secteur sous-nodal bifurqué avant le stigma. Secteur supplémentaire au-dessous courbé, de façon à laisser entre *lui et le sous-nodal de six à neuf rangs de cellules*. Membranule grande ou moyenne s'étendant le long de la marge anale.

Yeux globuleux, très contigus. Triangle occipital très petit. Front étroit, un peu avancé et relevé au milieu. Stigma court ou très court. Pieds forts et longs. Triangle anal de trois cellules, parfois de quatre.

Bord anal excavé chez le mâle.

Bord du 10<sup>e</sup> segment de la femelle arrondi, denticulé ou prolongé en une plaque denticulée. Appendices très variables.

#### 1. *A. ampla* (fig. 106, 107).

Rambur, Hist. nat. Névropt., 1842.

Abdomen : 60-62<sup>mm</sup>; aile inférieure : 55-57<sup>mm</sup>.

♂ face verdâtre, rougeâtre au-dessous du rhinarium; dessus du front jaune, avec un triangle plus rougeâtre au milieu. Triangle occipital roux ou noir bordé de roux.

Thorax marron avec deux bandes antéhumérales vertes et deux bandes jaunes aux côtés. Pieds noirs, fémurs rouges.

Abdomen roux, sans dessins visibles, grossi au 2<sup>e</sup> segment, resserré au 3<sup>e</sup>, un peu élargi au bout. Le 10<sup>e</sup> segment aplati, court.

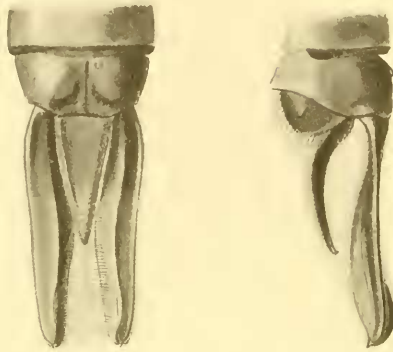


FIG. 107. — Appendices de *Amphiaeschna ampla* ♂ Rambur  
(Coll. Selys).

Appendices bruns, de la longueur des deux derniers segments, en feuilles, avec une petite épine au bout; l'inférieur triangulaire de plus de moitié des supérieurs.

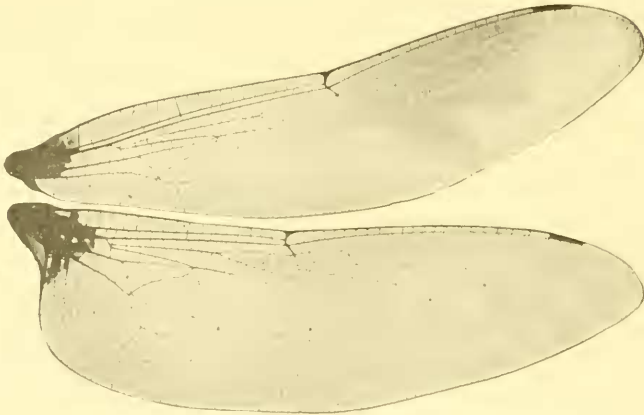


FIG. 108. — Ailes de *Amphiaeschna perampla* ♀ Martin  
(Coll. Martin).

Ailes hyalines, avec un vestige brun à la naissance des quatre; costale jaunâtre, stigma très mince, très court, jaune. Membranule assez large, blanche, un peu grise en bas.

21-24 anténodales et 20 postnodales aux supérieures.

La ♀ semblable au mâle avec la tache brune de la base des ailes plus grande, une nuance brune aux ailes supérieures entre le nodus et le stigma dans toute la largeur de l'aile. Appendices très longs, en larges feuilles de laurier brunes; le bord du 10<sup>e</sup> segment arrondi, denticulé.

Coll. Selys : En nombre.

Habitat : Java, Amboine, Tonkin.

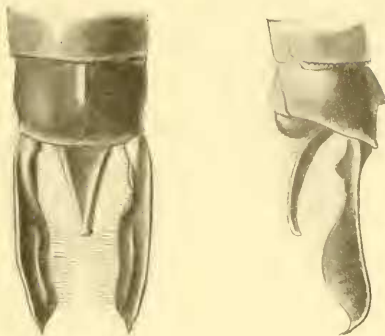
2. *A. perampla* nov. sp. (fig. 108, 109).

FIG. 109. — Appendices de *Amphiaeschna perampla* ♂ Martin  
(Coll. Selys)

Longueur du corps : ♂ 86<sup>mm</sup>; abdomen : 67<sup>mm</sup>; aile inférieure : 57-58<sup>mm</sup>, ♀ 62<sup>mm</sup>.

♂ face jaune verdâtre, la lèvre supérieure noire; tout le front, devant et dessus, noir. Triangle occipital noir, très petit. Thorax marron avec deux antéhumérales vertes et de chaque côté deux raies vertes. Pieds brun noir, rougeâtres à la base des fémurs et sur les derniers fémurs.

Abdomen marron foncé avec, au bout des segments 2-6°, une ceinture verte ou jaune; l'arête dorsale de l'abdomen bien marquée, un peu élevée. Sur le 10° segment, une carène assez élevée au milieu, s'arrêtant avant le bout. Abdomen long, diminuant un peu de largeur des segments 3 à 6, augmentant un peu au 7° et notablement aux 8-9°, presque carré au 10°.

Appendices brun noir, à peu près de la longueur des deux derniers segments, s'élargissant peu à peu, larges après leur milieu, un peu incurvés ensuite avec beaucoup de poils en cet endroit, puis arrondis et un peu gonflés intérieurement, terminés extérieurement en pointe. Vus de profil, les appendices supérieurs montrent en dessous, à la base, un petit tubercule.

Ailes longues, limpides, sauf une tache brun clair à la naissance des quatre, allant aux supérieures jusqu'à la 2° anténodale et aux inférieures à la 1°. Stigma brun très petit; membrane blanche, large. Triangle anal long, de trois cellules à gauche et de quatre à droite. La fourche du sous-nodal commençant avant le stigma avec deux rangs entre ses branches et six rangs dessous. Quatre nervules dans l'espace médian, sept à huit dans le sous-médian, un rang de cellules, d'abord larges, entre les secteurs du triangle.

30-31 anténodales et 22 postnodales aux supérieures, 19 anténodales et 23 postnodales aux inférieures.

La femelle a les ailes très tachées de brun à la base. Le thorax avec les antéhumérales vertes, sans taches visibles aux côtés. Les appendices sont brun noir, très minces, à peine plus longs que le 10° segment, séparés par une protubérance presque aussi longue qu'eux. Le bord inférieur du 10° en dessous est prolongé en une plaque denticulée.

Types : ♂ coll. Selys, ♀ coll. R. Martin.

Habitat : Java, Bornéo.

3. [*A. Grubaueri*] (fig. 110).

Förster, Insekten-börse, 1904.

Abdomen : ♂ 69<sup>mm</sup>; aile inférieure : 60<sup>mm</sup>.

♂ face vert bleu, le rhinarium et la lèvre supérieure bleus, lèvre inférieure noir brun; front ponctué, brun noir devant, noir dessus ainsi que les tempes.

l'horax court, brun noir, avec deux antéhumérales larges et une large bande de chaque côté sous chaque aile vert clair. Pieds noirs, les femurs en partie rouge brun.

Abdomen à peine gonfle à la base, s'élargissant du 7<sup>e</sup> au 9<sup>e</sup> segment. Le 10<sup>e</sup> à peine plus étroit avec une carène saillante. Tout l'abdomen brun noir : sur le 1<sup>er</sup> segment, au milieu, en haut, trace d'une bande trans-

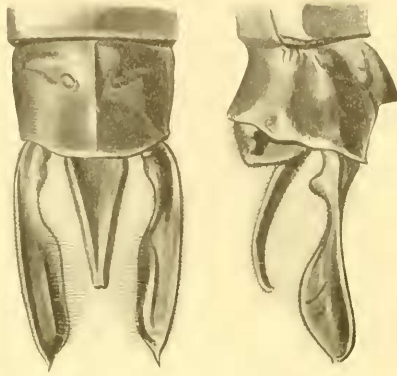


FIG. 110. — Appendices de *Amphiaschna Grubaueri* ♂ Förster  
(Coll. Förster).

verse vert clair; au ♀ une strie longitudinale vert clair à la base; aux 2-6<sup>e</sup> une bande vert clair près le bord inférieur; une simple trace au 7<sup>e</sup>. Les 8-10<sup>e</sup> noirs.

Appendices noirs, les supérieurs longs de 6<sup>mm</sup>, en forme de massue, d'après M. FORSTER, mais ressemblant beaucoup à ceux de *perampla*. Vus d'en haut, ils ont le bord extérieur presque droit, le bord intérieur, après le premier tiers, élargi, puis un peu incurvé, avec une petite épine au bout. Vus de côté, ils ont près de la base une grande dent inférieure. L'inférieur long de  $\frac{2}{3}$  des supérieurs, étroit, triangulaire, à pointe tronquée.

Ailes longues, un peu étroites, hyalines teintées de jaunâtre, avec des taches brunes à la base empiétant dans les première et deuxième cellules des espèces costal et sous-costal, la moitié basale de la première cellule de l'espace médian et le tiers basal de la première cellule de l'espace sous-médian. Stigma court, mince, brun. Espace médian avec deux à quatre cellules. Membranule gris blanc. Triangle anal de trois cellules.

♀ inconnue.

Type : ♂ coll. Förster.

N'existe pas coll. Selys.

Habitat : Haut-Malacca.

Au premier abord, *Amphiaschna ampla* et *perampla* se ressemblent, surtout les femelles, mais le moindre examen révèle des différences considérables. Chez *perampla* le stigma est beaucoup plus petit, il y a seulement deux rangs de cellules entre les branches de la fourche du sous-nodal, tandis qu'il y en a davantage chez *ampla*, les ailes sont plus étroites, le front moins avancé, la taille un peu plus forte, les appendices du mâle sont très différents, ceux de la femelle aussi très différents, puisqu'ils sont, chez *perampla*, petits et minces, tandis qu'ils sont chez *ampla* en longues feuilles.

*Grubaueri* ♂, que nous n'avons pas vu, paraît avoir beaucoup d'analogie avec *perampla*.

Il s'en distingue par la coloration un peu différente, par la dent inférieure des appendices plus forte, l'appendice inférieur plus large et plus long. Il s'éloigne au contraire beaucoup de *A. ampla*. Peut-être *Grubaueri* est-elle identique avec *perampla*?



## Genus ALLOPETALIA Selys.

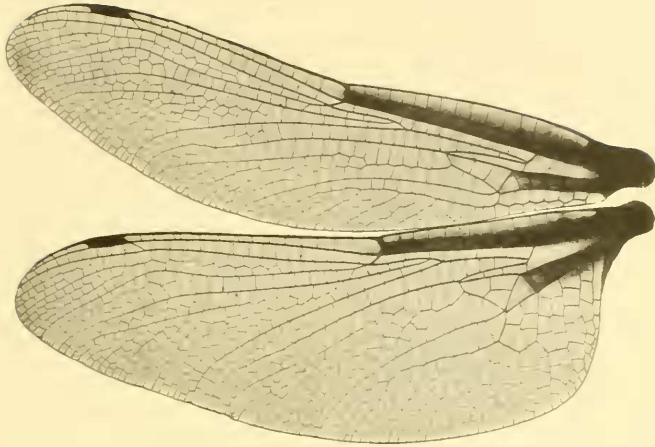


FIG. 111. — Ailes de *Allopetalia pustulosa* ♀ Selys  
(Coll. Selys).

Ailes larges, à réticulation modérément serrée, tachées de brun, au moins autour de certaines nervures. Triangles discoïdaux assez courts, de trois cellules, les internes libres, au moins aux supérieures. Espace médian libre, l'hypertrigonal et le sous-médian réticulés. Nervure sous-costale non prolongée au delà du nodus. Secteur sous-nodal non bifurqué. Membranule courte, étroite, ne s'étendant pas le long de la marge anale.

Yeux modérément contigus, triangle occipital médiocre. Front de moyenne largeur.

Stigma très petit et très court. Abdomen peu élargi à la base, resserré au 3<sup>e</sup> segment, mince. Triangle anal peu large, assez long, de trois cellules. 10<sup>e</sup> segment de l'abdomen sans pointe dorsale.

Bord anal du mâle excavé. Appendices supérieurs à peu près aussi longs que les deux derniers segments, sublancéolés, ondulés, l'inférieur du quart, conique, très échancré au bout.

Bord du 10<sup>e</sup> segment de la femelle arrondi en dessous. Appendices anals courts, cylindriques, à bord villex.

1. [*A. pustulosa*] (fig. 111, 112).

Selys, Bull. Acad. belge, XXXVI, 1873.

Abdomen : ♂ 55<sup>mm</sup>, ♀ 51<sup>mm</sup>; aile inférieure : 47-48<sup>mm</sup>.

♂ face olivâtre, nuancée de noirâtre en haut, jaune en bas; dessus du front jaune avec un T noir à queue et tête épaisses et deux taches noires aux côtes. Triangle occipital jaune.

Thorax brun noirâtre, nuance de verdâtre, avec des lignes sinuées jaunes aux côtés. Pieds en grande partie roux clair.

Abdomen peu gonflé à la base, resserre au 3<sup>e</sup> segment, nuancé de brun, de roux, de noir et de jaune : le premier brun dessus, plus clair aux côtés; le deuxième brun avec deux traits médian jaunes, et au-dessous une tache centrale noire en ailes d'oiseau entourée d'une nuance jaune et l'arête dorsale jaune; le 3<sup>e</sup> brun à la base avec fine arête jaune, le milieu jaune et le bout noirâtre avec des traits et points fins jaunes; les suivants marrons, tachés de jaune au centre et avec des traits et points jaunes vers le bout; les 7-9<sup>e</sup> marron avec des traits longitudinaux jaunâtres, le 10<sup>e</sup> brun, déprime au bout.

Appendices supérieurs brun clair extérieurement, noirâtres intérieurement, écartés et assez minces à la base, se rapprochant ensuite, puis s'écartant en ondulation extérieurement avant le bout qui est terminé par une pointe, l'inférieur, du quart environ, brun, assez large, conique, très échancré au bout.

Ailes limpides, mais le nodus et toutes les postnodales des quatre ailes empâtés de brun clair; costale jaunâtre, stigma jaune, membranule grise.

13-15 anténodales et 12-13 postnodales aux supérieures.

♀ analogue au mâle, avec l'extrême base des quatre ailes gris brun opaque, les nervules anténodales et

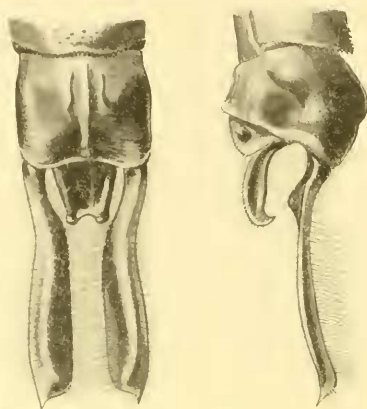


FIG. 112. — Appendices de *Alloptelia pustulosa* ♂ Selys  
(Coll. Mac Lachlan).

postnodales ombrées ainsi que l'arculus, le nodus, les deux bouts du triangle discoïdal; le rhinarium brun; les appendices plus longs que le 10<sup>e</sup> segment, subfusiformes pointus, livides, séparés par un tubercule oblong un peu plus court; les fémurs brun clair, les tibias jaunâtres, les tarses bruns.

Type : Coll. Mac Lachlan.

N'existe pas coll. Selys.

Habitat : Venezuela, Bogota.

2. **A. reticulosa** (fig. 113) (planche I, fig. 2 (1), planche III, fig. 11).

Selys, Bull. Acad. belge, XXXVI, 1873. — Ris, Hamburg. Magalh. Samm., 1904.

*Anax striatus* Kirby, 1889.

Abdomen : 57-58<sup>mm</sup>; aile inférieure : 51-58<sup>mm</sup>.

♂ face gris jaune, lèvres noirâtres avec bords plus clairs. Dessus du front jaune avec une tache transverse noirâtre au sommet, formant la tête d'un T dont la queue est brune. Triangle occipital brun.

Thorax olivâtre ayant en avant deux marques brunes courtes, isolées et de chaque côté des traits pointillés de noirâtre et deux points supérieurs. Pieds ferrugineux.

Abdomen resserré au 3<sup>e</sup> segment, olivâtre ou brun gris avec dessins noirâtres sur la moitié inférieure des segments, dont le fond devient plutôt jaune clair.

Un mâle de la collection Mac Lachlan a, d'après les notes prises sur lui, l'abdomen entièrement jaune avec, au milieu des segments, des taches noires, non pas compactes, mais formées d'une série de lignes pointillées.

Appendices supérieurs ayant la forme ordinaire de ceux du genre *Aeschna*, en forme de lancettes, plutôt étroits, avec une fine pointe terminale. Vus de côté, ils sont faiblement pédonculés à la base, avec trace d'élargissement en forme de dent, à la base, le côté intérieur

(1) La figure 2 portant le nom de *Anax striatus* a été imprimée avant qu'il fut reconnu qu'elle représentait une var. de la *A. reticulosa*.



garni de poils noirs très longs. L'inférieur pas tout à fait de moitié des supérieurs, le bout un peu entaillé.

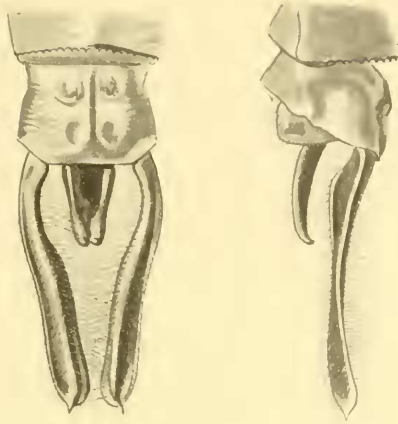


FIG. 113. — Appendices de *Allopetalia reticulosa* ♂ Selys  
(Coll. Museum Hambourg).

Ailes hyalines avec une nuance jaune dans les espaces costal et sous-costal, de la base au nodus, et aussi dans l'espace sous-médian, et sur cette nuance jaune, un trait brun aux quatre ailes dans l'espace sous-costal, de la base à la 4<sup>e</sup> ou 5<sup>e</sup> anténodale; stigma petit, brun rougeâtre; membranule courte, large, blanche. Triangle anal de trois cellules.

17-18 anténodales et 15 postnodales aux supérieures.

♀ avec le front jaune, sans T bien marqué, le thorax olivâtre, en avant les marques brunes et de chaque côté deux bandes obliques interrompues et deux points de même couleur entre elles, sous l'origine des premières ailes. Abdomen olivâtre avec des taches dorsales jaunes cernées de noir: le 1<sup>er</sup> segment sans taches; le 2<sup>e</sup> ayant, de chaque côté du dos, une bande noire, ces bandes se rapprochant en arrière; les 3-6<sup>e</sup> avec une tache dorsale jaune lancéolée à pointe dirigée en arrière et une tache postérieure géminée de même couleur; les côtés brun roussâtre; les 6-10<sup>e</sup> mélangés de brun et d'olivâtre avec un vestige de tache dorsale jaune. Appendices bruns, assez épais, plus longs que le 10<sup>e</sup> segment, qui est très court.

La ♀ figurée (planche III, fig. 11) est presque entièrement jaune, avec deux points bruns sur le thorax et des points aux côtés, l'abdomen marqué de deux points au 1<sup>er</sup> segment et de dessins brun noirâtre sur tous les segments, ces dessins noirs encadrant, vers le bout des segments, de petites taches rondes jaunes. Appendices brun clair, presque cylindriques, à peine plus longs que le dernier segment.

La ♀ figurée à la planche I, figure 2, représente une variété de la *reticulosa* décrite par M. KIRBY comme *Anax striatus*.

Types: ♀ Musée de Saint-Petersbourg, ♂ coll. Porter (Musée de Hambourg).

Coll Selys: 1 ♀.

Habitat: Amérique du Sud, Chili.

### Genus OPLONAESCHNA Selys.

Ailes larges, à réticulation assez serrée, sans apparence de taches brunes. Triangles discoïdaux assez courts de cinq cellules, les internes de deux. Espace médian libre, l'hypertri-gonal et le sous-médian réticulés. Nervure sous-costale non prolongée au delà du nodus. Secteur

sous-nodal non bifurqué. Membranule courte, moyenne, ne s'étendant pas le long de la marge anale. Pas de nervule basale sous-costale.

Yeux modérément contigus; triangle occipital médiocre. Front large.

Stigma très court. Abdomen assez élargi à la base, resserré au 3<sup>e</sup> segment, de moyenne grosseur. Triangle anal assez large, long, de trois cellules. Le 10<sup>e</sup> segment du mâle avec une très forte protubérance dorsale au bout.

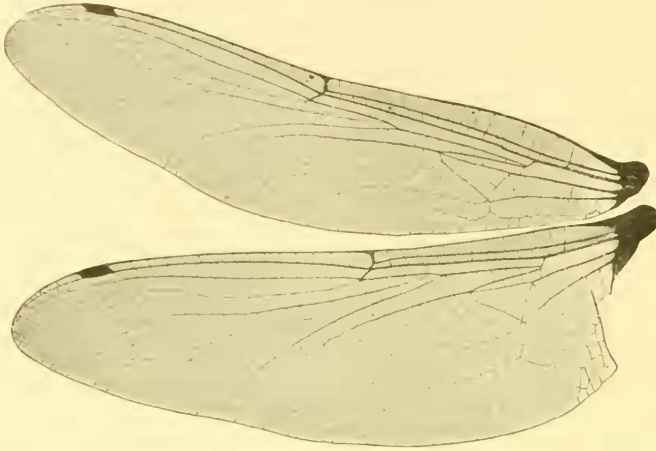


FIG. 114. — Ailes de *Oplonacchna armata* ♂ Hagen  
(Coll. Selys).

Bord anal du mâle très excavé. Appendices supérieurs un peu moins longs que les deux derniers segments, sublancéolés, l'inférieur triangulaire, de moitié ou au moins du tiers, non échancré au bout qui est assez pointu.

Bord du 10<sup>e</sup> segment de la femelle arrondi en dessous. Appendices courts, cylindriques, à bord subdentulé.

Diffère du genre *Alloptetalia* dont il est très voisin par les taches brunes des ailes ou de certaines nervules, les discoïdaux de cinq cellules au lieu de trois, le triangle interne de deux cellules, le front plus large, l'abdomen plus gros à la base, le triangle anal plus large; l'appendice inférieur du mâle plus long, triangulaire, au lieu de conique et échancré, le 10<sup>e</sup> segment ♂ avec une forte protubérance, le 10<sup>e</sup> segment ♀ à bord subdentulé.

1. **O. armata** (fig. 114) (planche III, fig. 10 (1)).

Hagen, Neur. N. Amer., 1861. — Calvert, Centr. Amer., 1906.

Abdomen : 45-53<sup>mm</sup>; aile inférieure : ♂ 44-53<sup>mm</sup>, ♀ 46-54<sup>mm</sup>.

♂ face jaune verdâtre, dessus du front jaune avec un T brun à queue épaisse et à tête allongée, assez épaisse. Triangle occipital jaune.

Thorax marron, avec deux antéhumérales jaunes, minces, n'atteignant pas le haut et deux lignes jaunes aux côtés. Pieds noirs, fémurs rougeâtres.

(1) Figurée sous le nom de *Alloptetalia armata* Hagen.

Abdomen assez court, ovalairement gonflé à la base, resserré au 3<sup>e</sup> segment, brun taché de jaune : une tache dorsale, deux médianes et une large tache terminale au 2<sup>e</sup>; le 3<sup>e</sup> avec les côtés jaunes à la base, deux taches médianes et deux terminales, les 4-7<sup>e</sup> avec deux grosses taches médianes et deux terminales, les 8-10<sup>e</sup> avec deux points ou taches terminales. Sur le dos du 10<sup>e</sup>, au bout, une longue protubérance noire.

Appendices bruns, les supérieurs sublancéolés, l'inférieur du tiers ou de moitié, triangulaire mince.

Ailes salies, costale jaunâtre, stigma brun très court; membranule blanche.

♀ avec la queue du ♂ sur le front extrêmement épaisse, les lignes du thorax vertes, l'abdomen non resserré au 3<sup>e</sup>, coloré comme chez le mâle; le stigma jaune brun assez large, mais très court. Appendices noirs, courts (brisés).

19-20 anténodales et 12-14 postnodales aux supérieures.

Coll. Selys : 2 ♂ (1), 4 ♀ (en mauvais état).

Habitat : Mexique, Brésil.

### Genus GOMPHAESCHNA Selys.

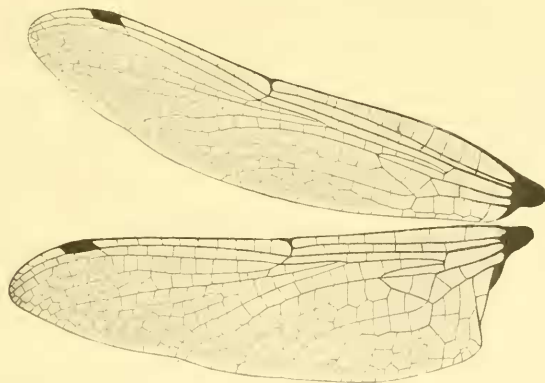


FIG. 115. — Ailes de *Gomphaeschna furcillata* ♂ Say  
(Coll. Selys).

Ailes étroites, à réticulation peu serrée. Triangles discoïdaux courts, de deux cellules. Espace médian libre, ainsi que l'espace hypertrigonal, le sous-médian avec une seule nervure. Nervure sous-costale non prolongée au delà du nodus. Secteur sous-nodal non bifurqué. Membranule médiocre, s'étendant le long de la marge anale.

Yeux peu contigus. Triangle occipital médiocre. Front médiocre, arrondi vu du dessus. Stigma très court, assez épais.

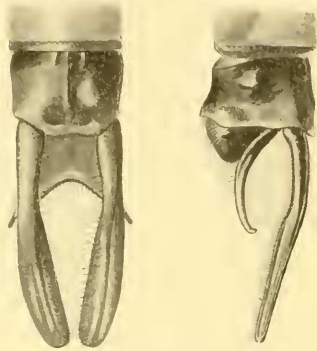
Triangle anal large, de deux cellules. Bord anal peu excavé, l'angle droit. Appendices supérieurs du mâle longs, mais moins que les deux derniers segments, sublancéolés; l'inférieur moitié plus court, très fourchu dans sa seconde moitié à branches très écartées et pointues.

Bord du 10<sup>e</sup> segment de la femelle arrondi en dessous, subdenté. Appendices très courts, subcylindriques.

(1) Les appendices des seuls mâles de la collection Selys sont brisés.

1. *G. furcillata* (fig. 115, 116).

Say, Journ. Acad. sc. Philad., VIII, 1839.

*G. quadrifida* Rambur. — *G. antilope* Hagen.FIG. 116. — Appendices de *Gomphaeschna furcillata* ♂ Say  
(Coll. Selys).Abdomen : ♂ 42-46<sup>mm</sup>, ♀ 36-40<sup>mm</sup>; aile inférieure : 29-36<sup>mm</sup>.

♂ face cuir, nuancée de jaunâtre; une large bande brune devant les yeux, s'élevant en triangle au milieu, le bout de ce triangle donnant naissance à la queue d'un T dont la tête garnit le sommet du front. Triangle occipital noir.

Thorax brun avec une ligne humérale noire et des lignes noires aux côtés. Pieds minces, rougeâtres ou bruns.

Abdomen ovalaire au 2<sup>e</sup> segment, peu resserré au 3<sup>e</sup>, brun : le 1<sup>er</sup> segment jaunâtre au dos, le 2<sup>e</sup> avec tache dorsale jaunâtre à la base et grande tache dorsale médiane; le 3<sup>e</sup> jaune brun à la base, au milieu et au bout; les 4-8<sup>e</sup> avec des taches dorsales jaune brun à la base, au milieu et au bout; les 9-10<sup>e</sup> noirâtres à la base, brun jaune au bout; le 10<sup>e</sup> avec carène dorsale et deux petits tubercules bas de chaque côté, le bout déprimé.

Appendices bruns, les supérieurs minces à la base, un peu plus élargis ensuite, arrondis au bout, l'inférieur brun, remarquable par sa forme unique de fourche assez épaisse, très écartée.

Ailes limpides, costale jaune, stigma brun, membranule noirâtre; boucle anale seulement de trois ou quatre cellules, parfois de cinq.

14 anténodales et 7 postnodales aux supérieures.

♀ semblable au mâle : le stigma jaune roussâtre, une tache jaune brun autour du nodus; l'abdomen un peu étranglé. Appendices noirâtres très écartés de chaque côté d'une protubérance, de la longueur du dernier segment, droits, plutôt minces, non pointus.

Coll. Selys : En nombre.

Habitat : États-Unis.

La *G. antilope* Hagen n'est même pas une variété.

Genus **BASIAESCHNA** Selys.

Ailes étroites, à réticulation serrée. Triangles discoïdaux courts, de trois cellules, les internes libres. Espace médian *libre ou irrégulièrement réticulé*, les sous-médian et hypertrigonal réticulés. Nervure sous-costale non prolongée au delà du nodus. *Secteur sous-nodal non bifurqué*. Stigma long et mince, membranule large, s'étendant un peu le long de la marge anale.

Yeux peu contigus, triangle occipital grand. Front arrondi devant.

Bord anal du mâle excavé, triangle anal long, de deux cellules. Appendices supérieurs subblancéolés, l'inférieur triangulaire, de moitié.

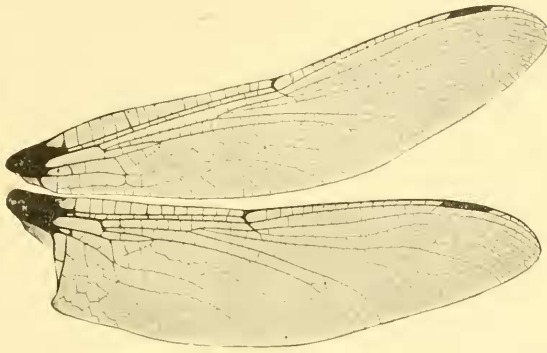


FIG. 117. — Ailes de *Basiaeschna janata* ♂ Say  
(Coll. Selys).

Bord du 10<sup>e</sup> segment de la femelle subarrondi en dessous, denticulé. Appendices longs, subblancéolés.

1. **B. janata** (fig. 117, 118).

Say, Journ. Acad. sc. Philad., 1839.

*Aeschna minor* Rambur, 1842.

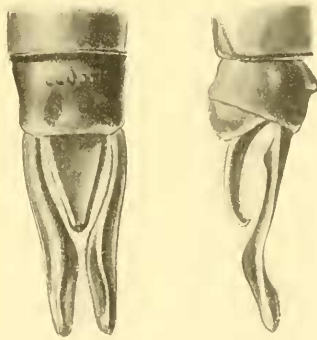


FIG. 118. — Appendices de *Basiaeschna janata* ♂ Say  
(Coll. Selys).

Abdomen : 45<sup>mm</sup>; aile inférieure : 34<sup>mm</sup>.

♂ face verdâtre, front jaune devant les yeux, puis verdâtre avec un 7 noir à tête épaisse et courte. Triangle occipital jaune. Thorax marron avec deux antéhumérales jaunes et deux bandes jaune vif aux côtés. Pieds bruns.

Abdomen brun nuancé de noir sur tous les segments.

Appendices bruns, les supérieurs de la longueur des deux derniers segments, avec un tubercule inférieur basal, minces à la base, puis s'élargissant peu à peu intérieurement, enfin

coudés en dessous après leur moitié, un peu relevés et plus gros jusqu'au bout qui est arrondi, l'inférieur triangulaire, de moitié.

Ailes limpides, brunes à leur base jusqu'à la première anténodale; costale jaune, stigma jaune, très mince; membranule blanche.

18-19 anténodales, sans compter la nervule tout près de la base et 13-14 postnodales aux supérieures, 12-13 anténodales, sans compter celle de la base, aux inférieures.

♀ très semblable au mâle : le nodus souvent un peu empâté de brun, le triangle discoïdal inférieur souvent de deux cellules, avec souvent une seule nervure supratrigulaire; appendices bruns en feuilles minces d'un bout à l'autre, pointus, plus longs que le dernier segment.

Coll. Selys : En nombre.

Habitat : États-Unis, Canada.

Genus **BOYERIA** Mac Lachlan.

(*Fonscolombia* Selys.)

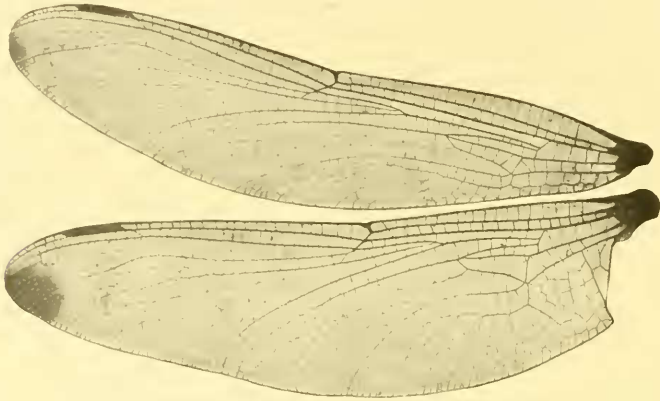


FIG. 119. — Ailes de *Boyeria irene* ♂ Fonscol.  
(Coll. Selys).

Ailes larges, à réticulation serrée. Triangles discoïdaux moyens, allongés, de quatre à cinq cellules, les internes libres. Espaces médian, sous-médian et hypertrigonal réticulés. Nervure sous-costale non prolongée au delà du nodus. Secteur sous-nodal non bifurqué. Stigma long; membranule courte, s'étendant très peu le long de la marge anale.

Yeux modérément contigus, triangle occipital moyen ou petit. Front étroit, subtriangulaire en avant. Triangle anal large, de trois à cinq cellules.

Bord anal du mâle excavé. Appendices supérieurs sublancéolés, de la longueur des deux derniers segments, l'inférieur très court, subtriangulaire, tronqué au bout.

Bord du 10<sup>e</sup> segment de la femelle subarrondi en dessous, denticulé. Appendices longs ou courts.

1. **B. irene** (fig. 119, 120).

Fonscol. Ann. Soc. entom. France, VII, 1838. — Selys, Revue des Odonates, 1850.

Abdomen : 50<sup>mm</sup>; aile inférieure : 42<sup>mm</sup>.

♂ face jaunâtre, ainsi que le devant du front, le sommet et le dessus du front étant plutôt gris verdâtre. Triangle occipital jaune.

Thorax brun marron avec des antéhumérales vertes sinuées, verdâtre sur les côtés avec des stries brun clair. Pieds rougeâtres. Abdomen nuancé de marron et de verdâtre, le 10<sup>e</sup> segment

verdâtre. Appendices jaunâtres, les supérieurs minces à la base, écartés, grossis intérieurement peu à peu, pointus au bout; l'inférieur très court, du cinquième des supérieurs environ.

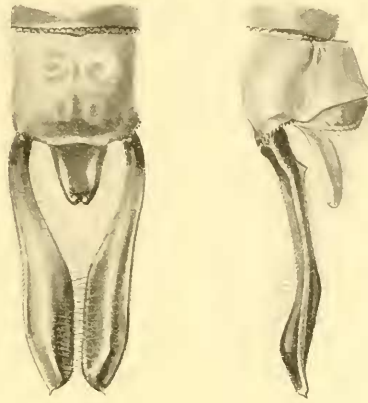


FIG. 120. — Appendices de *Boerhaavia irene* ♂ Fonscol.  
(Coll. Selys).

Ailes salies, surtout au bout nuancé de brunâtre, costale brun clair, stigma jaune, moyen, assez long; membranule blanche.

♀ colorée comme le mâle : les appendices de certaines femelles brun clair, en lames de couteau de la base au bout, presque de la longueur des deux derniers segments, arrondis au bout avec une très fine épine centrale; ceux de certains autres (6<sup>mm</sup>) très courts, à peine de la longueur du dernier segment, bruns, en petites feuilles assez larges (à peine 2<sup>mm</sup>) avec pointe au bout. Les ailes teintées de brunâtre à la base entre la sous-costale et la médiane surtout, aux quatre ailes.

Coll. Selys : 1 ♂, 4 ♀.

Habitat : Sud et ouest de l'Europe, Algérie.

## 2. *B. vinosa* (fig. 121).

Say, Journ. Acad. sc. Philad., 1839.

*Aeschna quadriguttata* Selys, Revue des Odonates, 1850.

Abdomen : 46<sup>mm</sup>; aile inférieure : 38<sup>mm</sup>.

♂ face jaune verdâtre, le dessus du front verdâtre avec une ligne centrale brune à peine grossie au sommet du front. Triangle occipital jaune.

Thorax brun clair avec deux larges bandes brun foncé, le long de l'arête dorsale; les côtés brun jaunâtre avec deux grandes taches rondes jaune vif, plus ou moins cerclées de noirâtre. Pieds brun clair.

Abdomen brun clair nuancé de noirâtre, le dernier segment verdâtre.

Appendices brun clair, les supérieurs avec un petit tubercule inférieur à la base, en lames de rasoir, le bout peu pointu, à peine de la longueur des deux derniers segments; l'inférieur triangulaire, jaune avec l'extrême bout noir, tronqué au bout, du tiers des supérieurs.



Ailes bruniées, costale jaune, stigma jaune clair, mince et long; les quatre ailes tachées de brun roux à la base. Membranule blanche.  
22-23 anténodales et 17-18 postnodales aux supérieures.

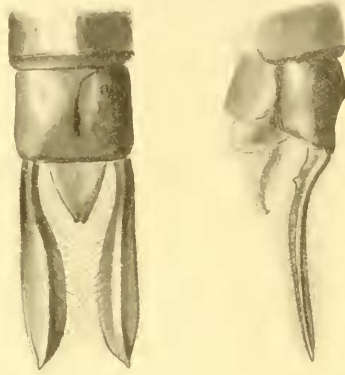


FIG. 121. — Appendices de *Boyeria vinosa* ♂ Say  
(Coll. Selys)

♀ semblable au mâle : les appendices bruns, en minces lames de couteau, un peu plus longs que le dernier segment.

Coll. Selys : En nombre.

Habitat : Nord de l'Amérique.

3. *B. Grafiana* (fig. 122).

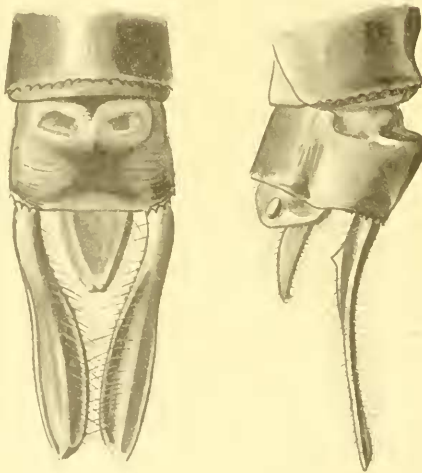


FIG. 122. — Appendices de *Boyeria Grafiana* ♂ Williamson  
(Coll. Martin).

Abd. men : ♂ 48-51<sup>mm</sup>, ♀ 46-48<sup>mm</sup>; aile inférieure : 40-43<sup>mm</sup>.

♂ face verdâtre, le dessus du front jaunâtre avec un T noir, à queue mince et à tête triangulaire épaisse. Triangle occipital jaune.

Thorax marron avec deux très fines lignes vertes antéhumérales, courtes, ne touchant ni le bas ni le haut, et en haut deux petits points verts. Les côtés verdâtres noirâtres, avec deux taches ovales jaune vif, entourées de noirâtre. Pieds bruns, les fémurs en partie rougeâtres.

Abdomen brun roux, taché de verdâtre; au 2<sup>e</sup> segment deux traits médians, la ligne dorsale et deux taches terminales; aux 3-8<sup>e</sup> deux taches centrales formant triangle dorsal et deux points plus bas; le 9<sup>e</sup> avec un large triangle basal, le 10<sup>e</sup> nuancé de verdâtre, ainsi que le 9<sup>e</sup>.

Appendices brun foncé, les supérieurs, avec petit tubercule inférieur, ayant la même forme que ceux de *vinosa*; l'inférieur en triangle peu allongé, plus mince que celui de *vinosa*, presque arrondi au bout qui est un peu échancré, à peine du tiers des supérieurs; le bout redressé en crochet à son extrémité, si on le regarde de côté.

Ailes limpides, les taches brunes basales des ailes réduites à une trace, costale jaune clair, stigma jaune clair très petit, beaucoup plus court que celui de *vinosa*. Membranule blanche. Triangle anal de cinq cellules.

♀ semblable au mâle, avec les appendices très courts, de la longueur du 10<sup>e</sup> segment.

20 anténodales et 18-19 postnodales aux supérieures.

Type : coll. Williamson.

N'existe pas coll. Selys.

Habitat : États-Unis.

Espèce plus robuste que *vinosa*, avec la réticulation moins complexe; la base des ailes moins colorée, le stigma plus pâle et plus petit, la face plus claire, l'appendice inférieur du mâle brun.

#### 4. *B. Mac Lachlani* (fig. 123).

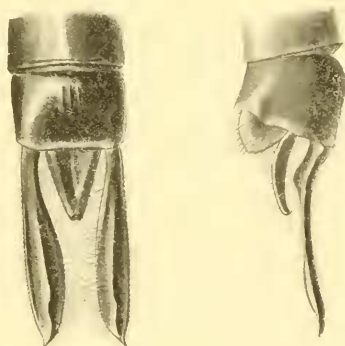


FIG. 123. — Appendices de *Boyeria Mac Lachlani* ♂ Selys  
(Coll. Selys).

Abdomen : ♂ 52<sup>mm</sup>, ♀ 63<sup>mm</sup>; aile inférieure : ♂ 49<sup>mm</sup>, ♀ 52<sup>mm</sup>.

♂ face noire avec le nasus jaune : lèvres inférieure ferrugineuse, la supérieure noirâtre, rhinarium plutôt rougeâtre, nasus jaune, front noir luisant, jaune aux côtés; une bande jaune foncé devant les yeux, tout le reste du dessus du front noir luisant. Triangle occipital jaune.

Thorax noir avec deux antéhumérales jaunes et sur les côtés deux bandes jaune vif. Pieds noirs, fémurs en partie rougeâtres.

Abdomen un peu gonflé à la base, extrêmement étranglé au 3<sup>e</sup> segment, noir taché de jaune : Le 2<sup>e</sup> segment avec un cercle basal jaune vif, englobant les oreillettes et plus large au bas des côtés; le 3<sup>e</sup> jaune dessous et à la base sur les côtés, avec deux petits traits au milieu sur le dos; les 4-8<sup>e</sup> avec un cercle jaune avant le milieu, élargi au bas des côtés; les 9-10<sup>e</sup> noirs, un peu plus clairs à l'extrême base; le 10<sup>e</sup> avec deux points jaunes ronds, légèrement bombé.

Appendices bruns, les supérieurs à peine moins longs que les deux derniers segments, minces à la base, en lames de rasoir, pointus au bout; l'inférieur triangulaire, tronqué au bout, du tiers des supérieurs.

Ailes ordinairement brunies, costale brune, stigma jaune long, membranule blanche. Triangle anal de trois cellules, anormalement de quatre.

30-32 anténodales et 17-19 postnodales aux supérieures.

♀ face moins noire, la lèvre supérieure rougeâtre, le front plutôt brun rougeâtre. Thorax marron avec les antéhumérales très fines, jaunes; les côtés du 1<sup>er</sup> segment de l'abdomen jaunes, le cercle basal du 2<sup>e</sup> très étroit; tous les segments noirâtres dans leur première moitié, bruns dans la seconde, avec les mêmes taches que le mâle; les trois derniers noirâtres. Pieds entièrement brun rougeâtre. Ailes tachées de brun à la base, légèrement. Le reste comme chez le mâle.

Appendices noirs en feuilles minces, avec petite épine au bout, assez longs.

Coll. Selys : 3 ♀. Type ♂ coll. R. Martin.

Habitat : Japon.

### Genus BRACHYTRON Evans.

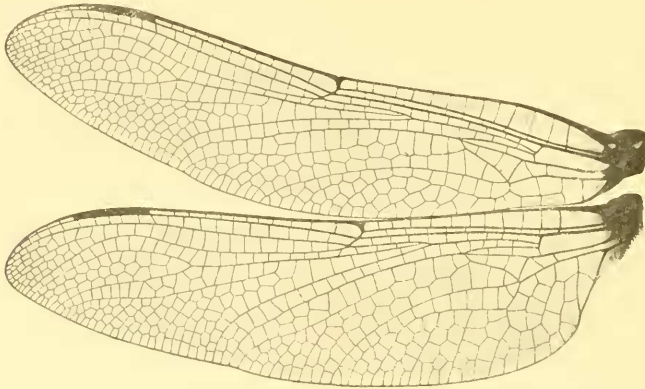


FIG. 124. — Ailes de *Brachytron pratense* ♂ Müller  
(Coll. Selys.)

Ailes étroites, plutôt courtes, à réticulation peu serrée. Triangles discoïdaux courts, de trois cellules. Espace hyperrigonal traversé, le sous-médian avec une seule nervule, le médian libre. Nervure sous-costale non prolongée au delà du nodus. Secteur sous-nodal bifurqué un peu avant le stigma qui est très long et mince. Secteur supplémentaire au-dessous de la fourche du sous-nodal droit, si bien qu'entre le sous-nodal et lui il y a place pour un seul rang de cellules. Membranule courte, s'étendant un peu le long de la marge anale.

Yeux peu contigus, triangle occipital grand, front arrondi.

Bord anal droit chez le mâle, non excavé, si bien que l'angle anal est obtus et à peine marqué. Triangle anal assez long, assez large, de trois cellules (parfois de deux).

Abdomen moyen, à peine rétréci au 3<sup>e</sup> segment. Une carène dorsale au 10<sup>e</sup> segment.

Appendices supérieurs du mâle très longs, sublancoélés, avec une côte élevée en dessus, l'inférieur tronqué et échancré au bout.

Bord du 10<sup>e</sup> segment de la femelle subarrondi en dessous, garni de petites dents.

Appendices très longs, subcylindriques.

1. **B. pratense** (fig. 124, 125).

Müller, Faun. Fridr., 1764.

*Aeschna pilosa* Charp., 1840 avec ♀. — *Aeschna vernalis* Hagen, Rambur, van der Linden. — *Aeschna hisirio* et *hirta* Hoffmans. — *Aeschna teretiuscula* Leach, Curtis. — *Lib. hafuiensis* Müller. — *Lib. aspis* Harris.

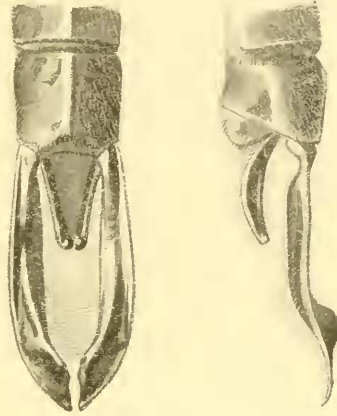


FIG. 125. — Appendices de *Brachytron pratense* ♂ Müller (Coll. Selys).

Abdomen : 40<sup>mm</sup>; aile inférieure : 35<sup>mm</sup>.

♂ face jaune avec une ligne brune transverse, le rhinarium brun. Une ligne devant les yeux de laquelle sort, sur le front verdâtre, un T noir à queue mince. Triangle occipital jaune, grand. Corps très velu.

Thorax brun marron avec deux bandes antéhumérales jaunes et deux larges raies jaunes aux côtés. Abdomen cylindrique, diminuant un peu de grosseur jusqu'au bout, noirâtre tacheté de bleu : un point au milieu du 1<sup>r</sup> segment, les 2-8<sup>e</sup> avec deux petites lignes médianes, deux taches en arrière et trois taches latérales; les 9-10<sup>e</sup> avec deux taches latérales. Pieds noirs, les fémurs en partie verdâtres.

Appendices supérieurs bruns, ayant à peu près la longueur des deux derniers segments, assez minces à la base, puis s'élargissant à peine, avec une carène qui, après le milieu, se continue en crête très élevée jusqu'à un peu avant le bout, qui est à peine pointu, l'inférieur du quart des supérieurs.

Ailes hyalines, costale jaune, stigma jaune, très long et très mince, la fourche du sous-nodal commençant avant le stigma. Membranule blanche.

13-15 anténodales et 7-9 postnodales aux supérieures.

♀ diffère du mâle en ce que le dessus du thorax n'a, au lieu de bandes, seulement deux petites taches jaunes, les segments de l'abdomen 2-7<sup>e</sup> ont une fine ligne basale, deux traits médians, deux points au bout et les côtés jaunes, le 8<sup>e</sup> avec deux points en haut et deux points en bas ainsi que les côtés, le 9<sup>e</sup> deux points, le 10<sup>e</sup> une tache dorsale basale jaune, les appendices bruns très longs, droits, lancéolés, les ailes lavées de safrané, les triangles discoïdaux souvent de deux cellules. La larve adulte longue de 37<sup>mm</sup> est très allongée et très mince, sans pointes dorsales. Elle vit dans les eaux stagnantes.

Commune dans les collections.

Habitat : Europe, Asie Mineure.

Genus **JAGORIA** Karsch.  
(*Oligoacchna* Selys.)

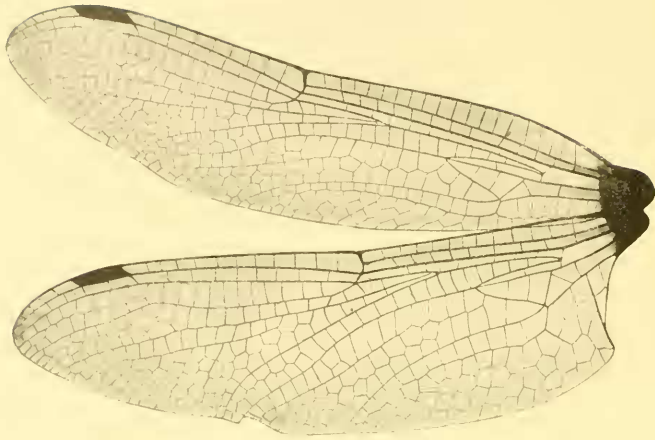


FIG. 126. — Ailes de *Jagoria Modigliani* ♂ Selys  
(Coll. Selys).

Ailes assez longues, assez larges, à réticulation peu serrée, sans taches foncées. Triangles discoïdaux courts de trois à cinq cellules, les internes libres. Espace médian libre, l'hypertriangulaire avec une ou deux nervules ou sans nervule, le sous-médian avec une seule nervule. Nervure sous-costale non prolongée au delà du nodus. Secteur sous-nodal non bifurqué. Membranule courte très étroite, s'étendant très peu ou pas, en général, le long de la marge anale.

Yeux peu contigus, triangle occipital variable.

Stigma assez court, assez épais. Abdomen resserré au 3<sup>e</sup> segment, non élargi au milieu. Pieds longs. Triangle anal de trois cellules.

Bord anal du ♂ plus ou moins excavé. Appendices supérieurs plus longs que le dernier segment, en massue ou en larges feuilles ou à peu près cylindrique sauf un coude au milieu; l'inférieur plus ou moins cylindrique, long, très bifide au bout, de moitié ou des deux tiers des supérieurs.

Le 10<sup>e</sup> segment de la femelle prolongé en dessous en une plaque procombante finement denticulée. Appendices en feuilles très longs.

1. **J. Modigliani** (fig. 126, 127).

Selys, Odon. de Sumatra, 1889.

Abdomen : 48-50<sup>mm</sup>; aile inférieure : ♂ 40<sup>mm</sup>, ♀ 42<sup>mm</sup>.

♂ face jaunâtre, le dessus du front noirâtre, avec le sommet d'un noir plus foncé. Triangle occipital noir.

Thorax brun avec une bande verte épaissie au dernier espace latéral et deux antéhumérales vertes, courtes, ne touchant pas le haut. Pieds longs, grêles, d'un jaune noirâtre.

Abdomen brun avec articulations noires. Le 1<sup>er</sup> segment jaunâtre, avec le dessus noirâtre, le 2<sup>e</sup> avec un point dorsal basal, une bande centrale et deux points terminaux jaunes; les 3-7<sup>e</sup> avec deux petites taches centrales et deux taches réunies formant une bande finale ondulée; le 8<sup>e</sup> avec les taches centrales et finales réduites presque à des points; les deux derniers sans taches.

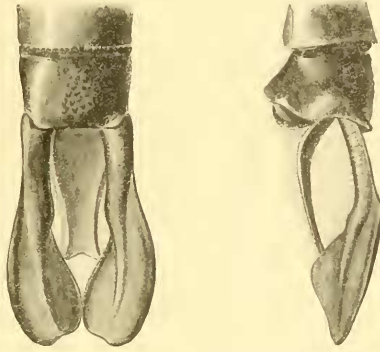


FIG. 127. — Appendices de *Jagoria Modigliani* ♂ Selys  
(Coll. Selys).

Appendices bruns, les supérieurs plus longs que les deux derniers segments, en longues et larges feuilles, assez épaisses à la base, puis s'élargissant extérieurement et de façon arrondie après le premier cinquième, l'arrondissement extérieur se continuant jusqu'au bout; le grossissement arrondi ne commençant, à l'intérieur, que vers le dernier tiers, le bout à peu près rond; l'inférieur de plus de moitié, presque cylindrique, ne diminuant de largeur que peu à peu de la base au bout, qui est tellement échancré qu'il présente au bout deux sortes d'oreilles écartées.

Ailes hyalines, lavées de jaunâtre uniformément, costale brune, stigma assez long, de moyenne épaisseur surmontant près de trois cellules, brun clair; membranule grisâtre, courte et étroite. Triangles discoïdaux de trois cellules, deux hypertrigonales; triangle anal de trois cellules.

20 anténodales et 9-11 postnodales aux supérieures.

♀ analogue au mâle : le dessus du front olivâtre, le sommet seul noirâtre; les pieds fauve rougeâtre; abdomen brun marron taché comme celui du mâle, mais de vert et seulement jusqu'au 7<sup>e</sup> segment, les trois derniers segments largement nuancés de noirâtre sur le dos. Appendices en très longues feuilles brunes.

Les ailes entièrement jaunâtre clair, sauf parfois l'extrême bout, et la base un peu safranée; le stigma jaune, un peu plus clair au bout extérieur.

Type (incomplet) au Musée de Gènes.

Types complets de la description ci-dessus : Coll. Selys et Martin.

Coll. Selys : 1 ♂, 2 ♀.

Habitat : Nias, Bornéo.

## 2. [J. Böhri] (fig. 128).

Förster, Insekten Börse, 1903.

Abdomen : ♂ 44<sup>mm</sup>; aile inférieure : 35-39<sup>mm</sup>.

♂ face jaune rouge, le front noir ainsi que son sommet, mais le devant des yeux jaune rouge. Triangle occipital très petit, noir.

Thorax brun de velours avec courtes antéhumérales vertes obliques, et en haut du thorax une strie transverse verte, avant les sinus. Aux côtés, deux bandes vertes. Pieds rougeâtres.

Abdomen brun noir. Des anneaux jaunes à la base et au bout des segments 2-7; de plus, de chaque côté du gonflement transversal situé à peu près au milieu du 3<sup>e</sup> segment, et au bout du premier tiers des segments 4-8 une tache jaune triangulaire et une petite tache finale; 9<sup>e</sup> noir; 10<sup>e</sup> rougeâtre, très bossu.

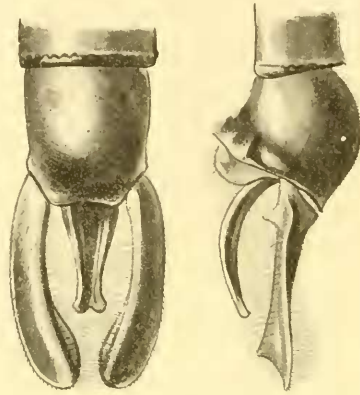


FIG. 128. — Appendices de *Jagoria Böhri* ♂ Forster (Coll. Förster).

Appendices brun rougeâtre, les supérieurs plus longs que le dernier segment, très gros et écartés à la base et n'augmentant pour ainsi dire pas, sauf légèrement dans leur dernier tiers, formant une courbe extérieure et intérieure, de façon à se rejoindre à leur extrémité, qui est presque arrondie; l'inférieur des 3-4 des supérieurs, presque cylindrique, mince, échancré au bout.

Ailes limpides, un peu jaunâtres à nervation brun noir, costale jaune. Stigma rouge brun, épais, long de 2<sup>1</sup>/<sub>2</sub> mm. Triangle anal de trois cellules.

20-21 anténodales et 8-9 postnodales aux supérieures.

♀ face jaunâtre, le sommet du front noirâtre; thorax, comme le mâle, mais avec les bandes des côtés à peine visibles. Abdomen très gros à la base, sans aucun rétrécissement au 3<sup>e</sup> segment, diminuant ensuite de grosseur peu à peu jusqu'au bout, brun foncé, le commencement des segments noirâtre, avec les taches du mâle (appendices brisés); ailes teintées de brun clair entièrement.

Types : ♂ coll. Förster, ♀ coll. R. Martin.

N'existe pas coll. Selys.

Habitat : N. Bornéo.

### 3. [*J. paeciloptera*] (fig. 129).

Karsch, Ent. Nachr., XV, 1889 et XVII, 1891.

*amata* Förster, 1903. — Krüger, Odon. de Sumatra, 1898-1899.

Abdomen : 36-40 mm; aile inférieure : 35-37.

♂ face rougeâtre en bas, jaune en haut, le front noirâtre ainsi que le sommet, mais le devant des yeux jaune rougeâtre. Triangle occipital très petit, noir.

Thorax marron avec antéhumérales vertes obliques ne touchant pas le haut, et en haut du thorax une bande transverse verte, avant les sinus. Pieds rougeâtres, les premiers tibias bruns. Aux côtés apparence de larges bandes vertes.

Abdomen brun aux deux premiers segments, noir ensuite, très peu gonflé à la base, peu étranglé au 3<sup>e</sup>, le 2<sup>e</sup> segment avec tache basale dorsale, deux lignes médianes et deux taches terminales vertes; les 3-7 avec deux triangles médians et deux taches terminales jaunes; 8-9 noirs, 10<sup>e</sup> rougeâtre, très bossu.

Appendices bruns, les supérieurs un peu plus que la longueur du dernier segment, en feuilles très larges, arrondies extérieurement et arrondies au bout; l'inférieur, de plus de moitié, tronqué, échancré au bout.

Ailes salies, costale brune, stigma brun, long de 2 à 3 mm, membranule blanchâtre, triangle anal de trois cellules.

17-18 anténodales et 7-8 postnodales.



♀ analogue au mâle, la face entièrement jaune rougeâtre, ainsi que le dessus du front; thorax marron rougeâtre avec les bandes jaunâtres. Les appendices extrêmement minces à la base, puis s'élargissant en

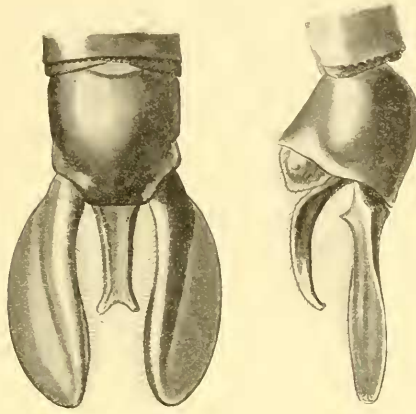


FIG. 129. — Appendices de *Jagoria pacciloptera* ♂ Karsch  
(Coll. Förster).

grandes feuilles ovalaires, arrondies au bout. Ailes d'un safrané vif à la base, s'étendant, aux supérieures, jusqu'à mi-chemin de la base au nodus, et, aux inférieures, jusqu'au nodus; le reste hyalin.

Types : Musée de Berlin.

N'existe pas coll. Selys.

Habitat : Philippines, Sumatra, Bornéo.

Les espèces de *Jagoria* se ressemblent, mais les mâles se distinguent facilement par leurs appendices supérieurs, chacun ayant sa forme caractéristique. Les femelles sont plus difficiles à séparer : *Modigliani* se reconnaît à sa grande taille, à son stigma long, à ses ailes ordinairement brunies ou safranées entièrement ou presque entièrement; *pacciloptera* à sa petite taille, à son stigma mince et assez court, au safrané vif de la base des ailes; *Buhri* à sa taille moyenne, à son stigma long, à ses ailes à peine teintées de brunâtre et à son abdomen très gros à la base et diminuant progressivement.

#### 4. [*J. venatrix*] (fig. 130).

Förster, Insekten börse, 1903.

Abdomen : ♂ 52<sup>mm</sup>; aile inférieure : 41<sup>mm</sup>.

♂ face rougeâtre; le front noir ainsi que son sommet, mais le devant des yeux jaune rouge. Triangle occipital noir.

Thorax brun de velours avec antéhumérales vertes obliques et en haut du thorax contre les sinus une raie verte. Aux côtés, deux bandes vertes. Pieds rougeâtres, tibias et tarsi noirs.

Abdomen brun noir; les côtés du 1<sup>er</sup> segment verts, le 2<sup>e</sup> avec un anneau basal, deux points ensuite, deux points médians et deux points au bout verts; les autres segments comme chez *Buhri*, mais le 10<sup>e</sup> faiblement voûté, rougeâtre.

Appendices supérieurs noirs, les supérieurs beaucoup plus longs que le dernier segment, presque en forme de fils, leur premier tiers courbé vers l'intérieur, les deux derniers tiers presque droits, avec le bout

brusquement un peu élargi en cuiller; l'inférieur triangulaire tronqué et échancré au bout, dépassant la moitié des supérieurs.

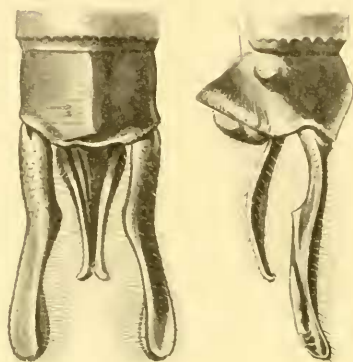


FIG. 130. — Appendices de *Jagoria ventriv* ♂ Förster  
(Coll. Förster.)

Ailes limpides, un peu jaunâtres; stigma rouge brun, long de 3<sup>mm</sup>. Triangle anal de trois cellules, 18-21 anténodales et 8 postnodales aux supérieures.

♀ inconnue.

Type : coll. Förster.

N'existe pas coll. Selys.

Habitat : Ile Buton, près Célèbes.

5. *J. Pryeri* Selys, nov. sp. (fig. 131, 132).

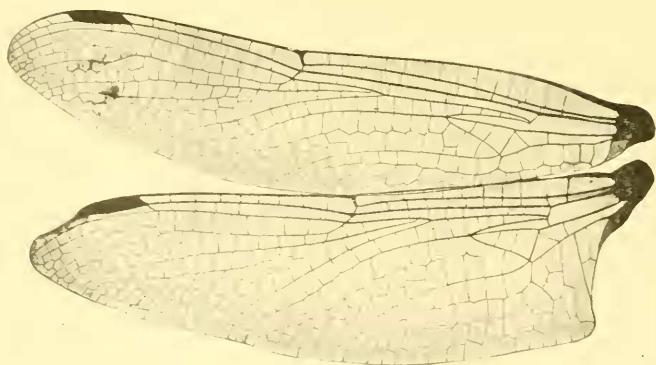


FIG. 131. — Ailes de *Jagoria Pryeri* ♂ Selys  
Coll. Selys

Abdomen : ♂ 45<sup>mm</sup> ; aile inférieure : 38<sup>mm</sup>.

♂ face noire, le nasus jaune orange ainsi qu'une ligne le touchant au bas du front; une ligne noire devant les yeux, de laquelle sort au milieu une bande noire en queue de T et deux bandes latérales noires, rejoignant toutes trois le sommet du front noir et encadrant entre elles deux taches oblongues jaunes sur le dessus du front. Triangle occipital noir.

Thorax gros, noir, avec deux antéhumérales jaunes obliques et deux taches, en haut, devant les sinus; aux côtés, à droite et à gauche, d'abord deux taches près de la tête, puis une bande large, puis deux ou trois taches, puis une large bande finale, jaunes. Pieds noirs.

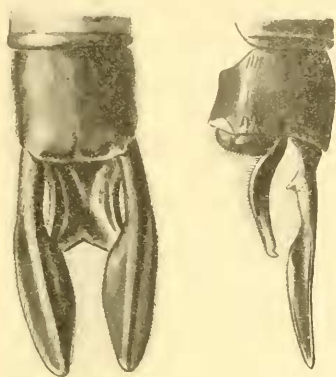


FIG. 132. — Appendices de *Jagoria Pryei* ♂ Selys  
(Coll. Selys).

Abdomen fortement gonflé, mais ovalièrement, à la base, assez resserré au 3<sup>e</sup> segment, noir taché de jaune : Le 1<sup>er</sup> segment avec deux taches dorsales et les côtés; le 2<sup>e</sup> avec une ligne dorsale interrompue et deux taches médianes triangulaires, puis trois taches latérales de chaque côté; les 3-7 avec deux taches médianes, deux taches terminales et des stries au bas des côtés; le reste noir. L'abdomen diminuant peu à peu de largeur des 4-5<sup>e</sup> segments jusqu'au bout qui est très étroit. Le 10<sup>e</sup> segment plat.

Appendices brun noir, les supérieurs plus longs que le 10<sup>e</sup> segment, avec une épine inférieure basale, médiocrement étroits à la base, puis s'élargissant, après le premier tiers, en lames de rasoir épaisses, arrondis au bout; l'inférieur large, presque cylindrique, très échancré au bout, de plus de moitié des supérieurs.

Ailes jaunâtres, costale brune, stigma long de  $3\frac{1}{2}^{mm}$ , assez épais, brun, membranule jaunâtre, triangles discoïdaux de trois cellules, triangle anal de trois, angle anal presque droit; l'espace sous-médian avec une nervure; les internes libres, l'hypertrigonal ordinairement libre, boucle anale de trois cellules.

14-15 anténodales et 7-8 postnodales aux supérieures, 10-12 anténodales et 7-8 postnodales aux inférieures. Membranule mince, s'étendant un peu le long de la marge anale.

♀ inconnue.

Types coll. R. Martin et coll. Selys.

Habitat : Japon.

## 6. [*J. elacatura*]

Needham, Bulletin of the Americ. Mus. of nat. hist., vol. XXIII, New York, 1907.

Longueur totale : ♀ 54<sup>mm</sup>; abdomen : 42<sup>mm</sup>; aile inférieure : 44<sup>mm</sup>.

Face brune, pubescente; front avancé en angle obtus, sans marques supérieures; labrum jaunâtre avec bordure brune.

Thorax brun, sans raies apparentes. Pieds modérément courts et minces, rougeâtres.

Abdomen resserré au 3<sup>e</sup> segment, puis en forme de fuseau, déprimé aux segments 4-6 et fortement comprimé aux 7-9, brun, avec des demi-traités pâles (bleuâtres?) au segments 2-6, rétrécis latéralement pour former des taches lancéolées aux 4-7.

Le segment 3 aussi long que 1-2 ensemble et un peu plus long que 4; les 4-6<sup>e</sup> d'égale longueur, 7, 8, 9 successivement de plus en plus courts, le 10<sup>e</sup> moitié du 9<sup>e</sup>. Appendices (brisés).

Ailes colorées de brun clair, hyalines au bout et près des triangles, stigma brun rougeâtre.

♂ inconnu.

Type : ♀ au Museum de Harvard College.

Habitat : Bornéo (Mindai).

Ressemble à *Linaeschna Polli*, qui a les ailes de la même teinte et la forme de l'abdomen s'en rapprochant, ainsi que la réticulation; mais Polli a beaucoup plus d'ant-nodales, beaucoup plus d'hypertrigonales, la forme de l'abdomen bien moins prononcée, plus de nervures dans les triangles discoïdaux, les cuisses plus longues. Les proportions des segments de l'abdomen sont à peu près les mêmes. La boucle anale est, chez Polli, de 4-5 cellules; sous le sous-nodal, il y a deux rangs chez Polli (1 chez *clacatura*).

Ressemble aussi à *Gomphuschna*, avec le stigma plus long et plusieurs nervures au-dessous, la réticulation plus serrée, les femurs plus courts, la forme de l'abdomen très différente, la membranule moins longue. La boucle anale est chez *furcillata* de 4-6 cellules.

### Genus **LINAESCHNA** nov. gen.

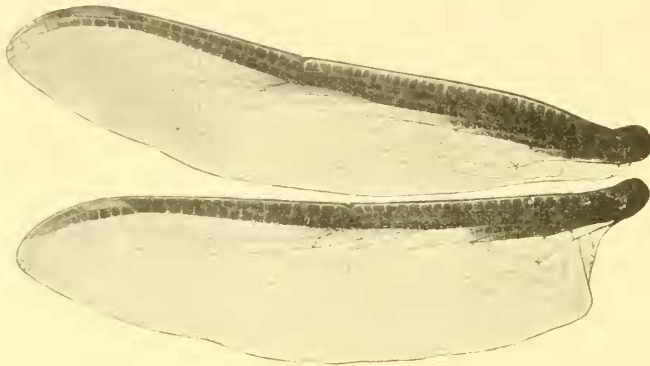


FIG. 133. — Ailes de *Linaeschna Polli* ♂ Martin  
(Coll. van der Weele).

Ailes très longues, peu larges, tachées de marron foncé dans toute leur partie supérieure. Triangles discoïdaux assez longs, de quatre à cinq cellules; les internes libres. Espace médian libre, l'hypertrigonal réticulé, le sous-médian réticulé seulement avec une ou deux nervures. Nervure sous-costale non prolongée au delà du nodus. Secteur sous-nodal non bifurqué. Membranule courte, étroite, ne s'étendant pas le long de la marge anale.

Yeux médiocres, très bombés, contigus. Triangle occipital assez grand.

Stigma moyen. Abdomen resserré au 3<sup>e</sup> segment, très élargi aux 4-6 segments et diminuant ensuite progressivement pour être très mince au 10<sup>e</sup>. Pieds longs. Triangle anal de quatre cellules, très large.

Bord anal du mâle excavé. Appendices supérieurs presque aussi longs que les deux derniers segments, élargis intérieurement après leur premier tiers, arrondis au bout; l'inférieur très bifide, d'environ moitié.

♀ inconnue.

1. **L. Polli** nov. sp. (fig. 133, 134) (Planche III, fig. 9).

Longueur totale : ♂ 75<sup>mm</sup>; abdomen : 57<sup>mm</sup>; aile inférieure : 53<sup>mm</sup>.

♂ face entièrement brune, plus foncée et ridée sur le front qui est poilu. Le dessus du front brun jaunâtre, nuancé un peu de noirâtre. Triangle occipital noir.

Thorax, noir de velours en dessus dans sa partie inférieure, brun roux dans sa partie supérieure, ainsi que sur les côtés. Pieds jaune brun clair entièrement.

Abdomen peu gonflé au 2<sup>e</sup> segment, étranglé au 3<sup>e</sup>, s'élargissant fortement aux 4-5<sup>e</sup>, puis diminuant du 6<sup>e</sup> jusqu'au bout où il finit par être très étroit, chaque segment semblant telescope dans le précédent. Cet

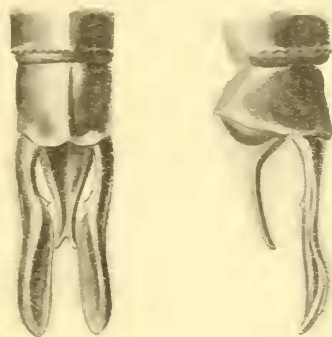


FIG. 134. — Appendices de *Lindania Pini* ♂ Matun (Coll. van der Weele).

abdomen est brun rougeâtre : au 2<sup>e</sup> segment, deux petits traits courts, médians, jaunes, deux taches au bout jaunâtres et les côtés brun très clair; aux 3-5<sup>e</sup> deux taches en demi-anneau final, et le dos nuancé de noirâtre, les côtés plus clairs; les 6-8<sup>e</sup> nuancés de noirâtre avec les côtés plus clairs, le 9<sup>e</sup> marron avec deux petites taches jaunes sur les côtés, à la base; le 10<sup>e</sup> avec deux taches jaunes basales, et une carène bien marquée.

Appendices supérieurs noirs, étroits dans leur premier tiers, puis s'élargissant brusquement à l'intérieur avec une très petite dent inférieure à l'endroit de l'élargissement, très large ensuite jusqu'au bout qui est arrondi; l'inférieur brun, très bifide, d'environ moitié.

Ailes uniformément lavées de jaunâtre, très longues et un peu pointues. Une large bande brun roux partant de la base et allant jusqu'au bout de l'aile en englobant le stigma. Cette bande remplit les espaces costal et sous-costal jusqu'au bout de l'aile, l'espace au-dessus jusqu'au nodus, l'espace médian, l'espace supratrigonal et empiète sur l'espace sous-médian. Costale jaune clair ainsi que toutes les antenodales et postnodales qui tranchent ainsi sur le brun de l'aile. Stigma moyen, jaune clair, surmontant 4-4<sup>e</sup> cellules; membranule courte, blanchâtre. Boucle anale très petite, de quatre cellules. Le triangle anal de quatre cellules dont la plus basse est empâtée de brunâtre.

27-28 antenodales et 14 postnodales aux supérieures, 21 antenodales et 15 postnodales aux inférieures.

Type unique : ♂ coll. van der Weele.

♀ inconnue.

N'existe pas coll. Selys.

Habitat : N. Borneo.

### Genus AESCHNOPHLEBIA Selys.

Ailes larges, à réticulation très serrée, sans taches opaques. Triangles discoïdaux longs, de quatre à cinq cellules. Espace médian libre, les sous-médian et hypertrigonal réticulés. Nervure sous-costale *prolongée à travers la veine du nodus jusqu'à la première postnodale, au moins aux ailes supérieures*. Secteur sous-nodal bifurqué avant le niveau du stigma qui est long. Secteur supplémentaire au-dessus droit, de façon à laisser entre lui et le sous-nodal seulement deux rangs de cellules. Membranule assez courte, assez large, s'étendant le long de la marge anale.

Yeux gros, modérément contigus. Triangle occipital très petit. Front arrondi en avant. Triangle anal de trois à quatre cellules, parfois de cinq. Abdomen cylindrique, non étranglé au 3<sup>e</sup>.

Bord anal du mâle excavé. Appendices supérieurs très longs, grêles, en feuilles minces, l'inférieur triangulaire, du tiers des supérieurs.

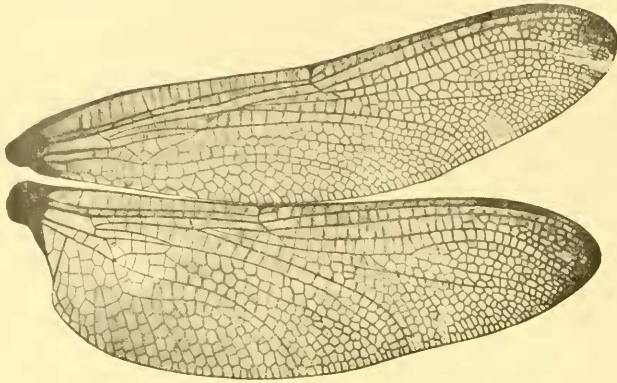


FIG. 135. — Ailes de *Aeschnophlebia longistigma* ♂ Selys  
(Coll. Selys).

Abdomen de la femelle gros, sans rétrécissement. Le bord du 10<sup>e</sup> segment arrondi en dessous, denticulé. Appendices longs, sublancéolés.

1: **A. longistigma** (fig. 135, 136).

Selys, Ann. Soc. ent. belge, XXVII, 1883.

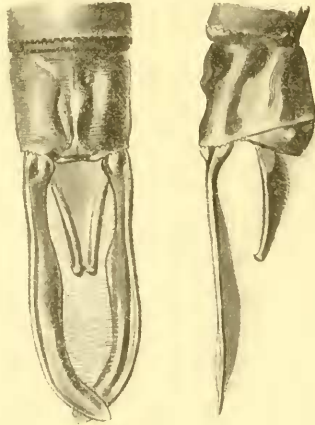


FIG. 136. — Appendices de *Aeschnophlebia longistigma* ♂ Selys  
(Coll. Selys).

Abdomen : ♂ 52<sup>mm</sup>, ♀ 50<sup>mm</sup>; aile inférieure : ♂ 46<sup>mm</sup>, ♀ 47<sup>mm</sup>.

♂ face verte, une raie brune séparant le devant du front du nasus, le rhinarium noir. Le dessus du front jaune verdâtre, avec une ligne noire large devant les yeux, de laquelle part un T à queue étroite et à tête garnissant tout le sommet du front. Triangle occipital jaune. Derrière, des yeux jaunâtre.

Thorax noirâtre marron avec deux très larges bandes antéhumérales vertes, les côtés olivâtres avec les sutures très finement obscures. Pieds noirs, fémurs en partie jaunes ou rougeâtres.

Abdomen assez épais, aminci au bout, noirâtre avec des taches jaunâtres : le dessus du 1<sup>er</sup> segment, une large bande dorsale sinuée et les côtés au 2<sup>e</sup>; les 3-7<sup>e</sup> avec la ligne dorsale jaune, large sur les 3-5<sup>e</sup>, mince après et des traits médians transverses, ainsi qu'une ligne à la base; les 9-10<sup>e</sup> avec la ligne dorsale. Le 10<sup>e</sup> aplati en dessus.

Appendices supérieurs noirs, presque de la longueur des deux derniers segments, en feuilles minces très longues, presque de la même largeur de la base au bout qui est arrondi. L'inférieur brun, triangulaire, mince.

Ailes un peu salies, costale jaune, stigma jaune très long et très mince. Triangle anal large de trois, quatre ou même de cinq cellules. La sous-costale prolongée aux quatre ailes.

18-19 anténodales et 14 postnodales aux supérieures.

♀ très semblable au mâle. Appendices bruns, lancéolés, très longs.

Coll. Selys : 2 ♂, 1 ♀.

Habitat : Japon.

## 2. *A. optata* (fig. 137).

Selys, Ann. Soc. ent. belge, XXVII, 1883.

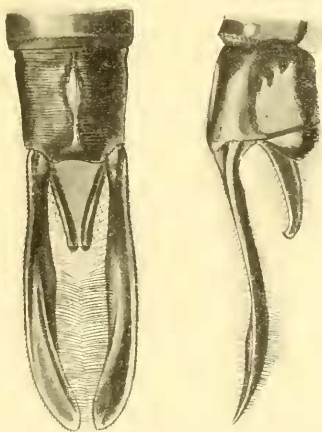


FIG 137. — Appendices de *Aeschnophlebia optata* ♂ Selys  
(Coll. Selys).

Abdomen : ♂ 51-52<sup>mm</sup>, ♀ 51<sup>mm</sup>; aile inférieure : ♂ 45-48<sup>mm</sup>, ♀ 47-49<sup>mm</sup>.

♂ face jaune sauf le rhinarium noir et une raie brune au-dessus du nasus. Dessus du front jaune avec un T noir à queue étroite. Triangle occipital jaune. Tout le derrière de la tête noir.

Thorax noir avec larges bandes antéhumérales jaunes, les côtés jaune d'ocre avec une large bande médiane noire. Pieds noirs, fémurs en partie rougeâtres.

Abdomen épais, noirâtre taché de jaune comme chez *longistigma*. Appendices noirs, de la longueur des deux derniers segments, en longues feuilles minces, un peu plus élargis que ceux de *longistigma*. L'inférieur brun, triangulaire.

Ailes hyalines, avec vestige brun à la base entre la sous-costale et la médiane, stigma noirâtre, long, mince; costale jaune. Triangle anal de trois à quatre cellules. La sous-costale prolongée aux quatre ailes.

22-24 anténodales et 17 postnodales aux supérieures.



♀ très semblable au mâle et à celle de *longistigma*, avec le stigma plus court et le derrière de la tête presque tout noir.

Coll. Selys : 1 ♂

Habitat : Japon.

3. **A. anisoptera** (fig. 138).

Selys, Ann. Soc. ent. belge, XXVII, 1883.

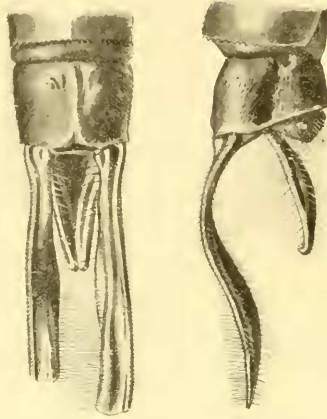


FIG. 138. — Appendices de *Aeschnophlebia anisoptera* ♂ Selys  
(Coll. Selys).

Abdomen : ♂ 59<sup>mm</sup>, ♀ 49-56<sup>mm</sup> ; aile inférieure : ♂ 52<sup>mm</sup>, ♀ 52-56<sup>mm</sup>.

♂ face verdâtre avec très large bordure à la lèvre supérieure, le rhinarium, la moitié inférieure du nasus, tout le devant du front noirs, si bien que la face semblerait plutôt noire avec une large raie verdâtre au nasus et une autre au-dessus de la lèvre supérieure. Dessus du front jaunâtre avec une large bande noire devant les yeux de laquelle part un  $\tau$  à queue mince et à tête garnissant tout le sommet du front. Triangle occipital extrêmement petit, jaunâtre. Derrière de la tête presque tout noir.

Thorax noirâtre avec deux larges bandes antéhumérales jaunes, les côtés jaune cuir avec une bande médiane noire divisée en plusieurs tronçons. Pieds noirs.

Abdomen assez long, cylindrique, noirâtre, marqué de jaune : une raie dorsale au 1<sup>er</sup> segment, une ligne sur l'arête du 2<sup>e</sup>, un point dorsal au 3<sup>e</sup>, un trait transverse court médian aux 3-7<sup>e</sup> et une tache terminale de chaque côté aux 3-9<sup>e</sup>. Les côtés jaunes. Une carène élevée à la base sur le 10<sup>e</sup>.

Appendices supérieurs bruns, presque de la longueur des deux derniers segments, assez minces à la base, s'élargissant intérieurement en lames de rasoir assez fortement, l'inférieur triangulaire, tronqué bifidement au bout, de plus du tiers des supérieurs.

Ailes salies, costale noirâtre, stigma brun roux, très mince, extrêmement long. Membranule blanche, mince; triangle anal de trois ou quatre cellules. Le bout des ailes un peu bruni, la sous-costale prolongée seulement aux supérieures.

22-23 anténodales et 16-17 postnodales aux supérieures.

♀ très semblable au mâle. Appendices longs, en feuilles assez minces, bruns.

Coll. Selys : 1 ♂, 2 ♀.

Habitat : Japon.

Les trois espèces d'*Aeschnophlebia* ont le même faciès. *Anisoptera* se distingue des autres par sa plus grande taille, les pieds noirs, la face diversement colorée, la nervure sous-costale prolongée après le nodus aux ailes supérieures seulement et quelques autres caractères.

*Optata* diffère de *longistigma* par le stigma plus court, plus foncé de couleur et le derrière de la tête presque tout noir, par les antéhumérales plus étroites, aussi par la bande noire des côtés du thorax et plus d'anténodales, par l'appendice inférieur du mâle plus court. Toutefois, *optata* et *longistigma* se ressemblent beaucoup.

Genus **TELEPHLEBIA** Selys.

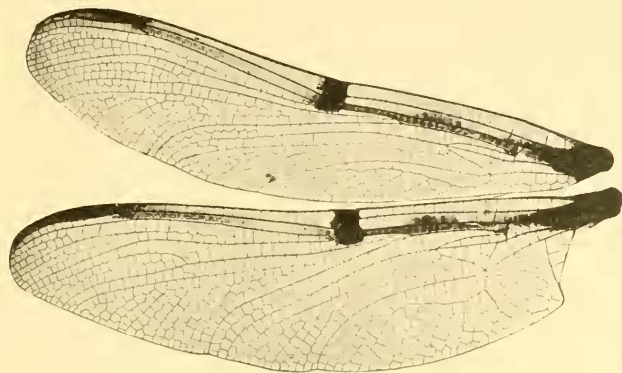


FIG. 139 — Ailes de *Telephlebia Godeffroyi* ♂ Selys  
(Coll. Selys).

Ailes larges, à réticulation très serrée, avec une tache nodale et une bande longitudinale brune au bord supérieur. Triangles discoïdaux assez courts, de quatre à six cellules. *Espace médian*, sous-médian et hypertrigonal réticulés. *Nervure sous-costale prolongée* aux quatre ailes à travers la veine du nodus. Secteur sous-nodal bifurqué avant le niveau du stigma. Secteur supplémentaire au-dessous droit, de façon à laisser entre lui et le sous-nodal seulement un rang de cellules. Membranule courte, ne s'étendant pas le long de la marge anale.

Yeux modérément contigus. Triangle occipital petit, front étroit, subtriangulaire vu du dessus. Stigma très long, assez épais. Triangle anal de trois cellules.

Bord anal du ♂ excavé. Abdomen grêle, étranglé au 3<sup>e</sup> segment. Appendices supérieurs grêles, subcylindriques ondulés, l'inférieur subtriangulaire effilé tronqué, presque aussi long que les supérieurs.

Bord du 10<sup>e</sup> segment de la femelle un peu prolongé en dessous, denticulé. Appendices cylindriques courts.

1. **T. Godeffroyi** (fig. 139, 140).

Selys, Bull. Acad. Belg., 1883. — R. Martin, Mém. Soc. zool. France, 1901.

Abdomen : 48<sup>mm</sup>; aile inférieure : 41<sup>mm</sup>.

♂ face jaune clair, dessus du front jaune rougeâtre avec une fine ligne noire au centre et tout le sommet du front triangulaire avec une ligne noire. Triangle occipital jaune.

Thorax velouté marron avec la carène dorsale jaune clair s'élargissant en triangle jaune en haut; de chaque côté, une ligne humérale jaune; les côtés brunâtres en haut, d'un gris jaune en bas. Pieds jaune clair.

Abdomen grossi cylindriquement à la base, très étranglé au 3<sup>e</sup> segment, grêle ensuite, brun chocolat clair nuancé de jaune : Les côtés des 1<sup>er</sup> et 2<sup>e</sup> et le bout du 2<sup>e</sup>, les côtés des suivants avec le jaune remontant un peu à la base et une fine ligne terminale; les 8-9<sup>e</sup> avec des nuances jaunâtres, le 10<sup>e</sup> plutôt jaunâtre avec le bout noir, l'arête dorsale noire, se dressant au milieu en une forte proéminence noirâtre.

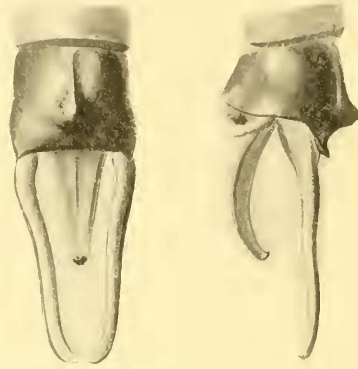


FIG. 140. — Appendices de *Tephlebia Godeffroyi* ♂ Selys  
(Coll. Selys).

Appendices supérieurs jaune clair, de la longueur du dernier segment, minces d'un bout à l'autre, écartés à la base, se rapprochant par une courbe avant le bout et parallèles dans leur dernier sixième, non pointus; l'inférieur brun, creux, triangulaire, presque aussi long, l'extrême bout noirâtre.

Ailes limpides, sauf une ligne brune partant de la base et allant jusqu'au delà du stigma, en laissant limpides le champ costal, un peu du champ sous-costal et toute la partie inférieure des ailes au-dessous de la médiane; une large tache brune après le nodus dans l'espace costal. Costale jaune clair ainsi que les anténodales, dont quelques-unes sont empâtées de brun dans leur partie inférieure. Stigma jaune clair, parfois rose. Membranule blanche très courte. Triangle anal de trois cellules ordinairement, anormalement de plus.

20-24 anténodales et 20-22 postnodales aux supérieures.

♀ tout à fait semblable au mâle : le dessus du front entièrement brunâtre avec la ligne centrale mince noire et le sommet du front noirâtre. Appendices jaune clair extrêmement courts, minces, droits, pointus, longs de la moitié du dernier segment.

Coll. Selys : ♀ et ♂.

Habitat : Australie, surtout Victoria.

## 2. [*T. Racleayi*].

Tillyard, in litt., 1906.

Longueur totale : ♀ unique 92<sup>mm</sup>; abdomen : 69<sup>mm</sup>; aile inférieure : 68<sup>mm</sup>5.

♀ face brune, front triangulaire en avant, comme chez *Godeffroyi*, roux, entouré de noir. Thorax court, large, roux foncé avec bandes obliques humérales roux clair. Pieds brun foncé.

Abdomen roux foncé, plus clair aux articulations, légèrement rétréci aux segments 1-2, puis cylindrique, enfin un peu élargi aux segments 8-10.

Appendices brun foncé, de la longueur du 10<sup>e</sup> segment, séparés par une protubérance brun pâle. La projection sous le 10<sup>e</sup> segment assez avancée et portant au bout sept petites pointes.

Nervation des ailes brune, la nervure sous-costale d'un rose brun, stigma de 7<sup>mm</sup> rose rouge, étroit; membranule de 9<sup>mm</sup>, large en haut, blanchâtre. La bande rousse des ailes remplit, de la base au stigma, le bas de l'espace costal jusqu'au nodus, ensuite tout cet espace, tout l'espace sous-costal et l'espace au-dessous, la même teinte empiétant à la base de l'espace médian et un peu à la pointe des ailes.

25-27 anténodales et 26-27 postnodales aux supérieures; 20-31 anténodales et 23-25 postnodales aux inférieures.

Elle diffère de *Godeffrovi* par la taille beaucoup plus grande, le stigma plus long et plus foncé de couleur, la coloration du front, les bandes jaunes du thorax plus obliques et remontant davantage sur le thorax, les pieds de couleur plus foncée, l'espace costal plus taché de roux, les appendices plus longs.

Type : Museum de Sydney.

N'existe pas coll. Selys.

Habitat : New South Wales.

### Genus TETRACANTHAGYNA.

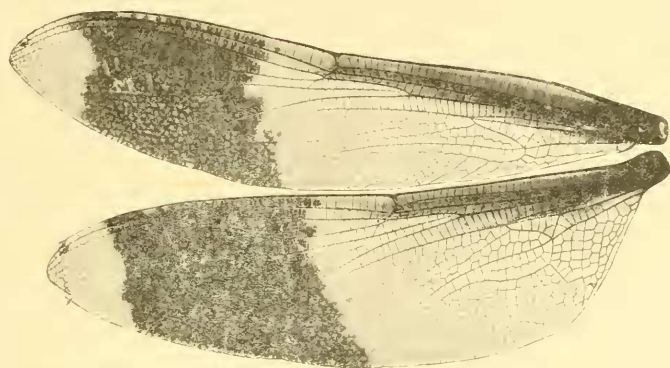


FIG. 141. — Ailes de *Tetracanthagyna brunnea* ♀ Mac Lachlan (Coll. Selys).

Ailes larges à réticulation serrée. Triangles discoïdaux assez allongés de cinq à six cellules. Espace médian libre, les espaces sous-médian et hypertrigonal réticulés. Nervure sous-costale non prolongée au delà du nodus. Secteur sous-nodal bifurqué dès avant le stigma qui est court. Secteur supplémentaire au-dessous courbé de façon à laisser entre lui et le sous-nodal trois à quatre rangs de cellules. Membranule très courte, ne s'étendant pas le long de la marge anale.

Yeux grands, contigus, bombés. Triangle occipital presque nul.

Corps robuste, abdomen gros. Triangle anal large, de trois cellules.

Bord anal du mâle excavé. Appendices supérieurs longs, sublancéolés, presque aussi longs que les deux derniers segments; l'inférieur triangulaire, très allongé, de plus de moitié des supérieurs.

Le 10<sup>e</sup> segment de la femelle prolongé en dessous en une plaque procombante terminée par quatre fortes épines assez longues. Appendices courts, très grêles.

#### 1. [*T. Waterhousei*] (fig. 142).

Mac Lachlan, Trans. entom. Soc. London, 1898.

*Toarschna fontinalis* Förster.

Abdomen : ♂ 64<sup>mm</sup>, ♀ 60-62<sup>mm</sup>; aile inférieure : ♂ 57<sup>mm</sup>, ♀ 66<sup>mm</sup>.

♂ face jaune cuir, la lèvre supérieure noir luisant; dessus du front jaune aux côtés et devant les yeux, devenant noirâtre jusqu'au sommet du front. Triangle occipital jaunâtre.

Thorax brun avec deux antéhumérales courtes d'un jaune verdâtre, les côtés marron avec deux bandes jaunes. Pieds noirs, les fémurs presque entièrement roux.

Abdomen cylindrique, non renflé ni resserré, mais diminuant progressivement de grosseur à partir du 7<sup>e</sup> segment, entièrement brun marron; le 10<sup>e</sup> segment avec une fine carène très bien marquée. Les oreillettes jaunâtres très proéminentes.

Appendices supérieurs noirs, minces à la base, puis s'élargissant intérieurement peu à peu jusque vers

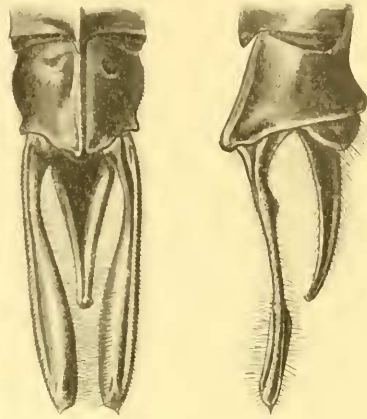


FIG. 142. — Appendices de *Tetracanthogyna Waterhousei* ♂ Mac Lachlan  
(Coll. Martin).

le bout, demeurant au surplus assez minces, le bout arrondi avec une fine épine au milieu, l'inférieur de plus de moitié, mince, triangulaire.

Ailes un peu brunes, costale jaune bordée de noir, stigma très petit, en rectangle, brun roux. Membranule blanche.

27-29 anténodales et 17-19 postnodales aux supérieures.

♀ comme le mâle. Appendices très courts, très minces, pointus, noirs. Le 9<sup>e</sup> segment avec une forte dent dorsale pointue.

Types : ♀ coll. Mac Lachlan et British Museum, ♂ coll. R. Martin.

N'existe pas coll. Selys.

Habitat : Borneo, Tonkin.

## 2. [*T. vittata*] (fig. 143).

Mac Lachlan, Trans. ent. Soc. London, 1898.

Abdomen : ♂ 80<sup>mm</sup>, ♀ 70<sup>mm</sup>; aile inférieure : ♂ 75<sup>mm</sup>, ♀ 80<sup>mm</sup>.

♂ face jaune olivâtre, la lèvre supérieure noire, le dessus du front noir. Triangle occipital noir. Thorax brun noirâtre, olivâtre devant les sinus, avec indication de lignes antéhumérales courtes et pâles, les côtés avec deux larges bandes jaunes. Pieds noirs, les fémurs en partie rougeâtres.

Abdomen robuste, noirâtre, cylindrique, probablement dans la vie avec quelques marques jaunâtres. Sur le 10<sup>e</sup> segment une grosse protubérance noire très élevée.

Ailes limpides, mais avec la partie supérieure occupée par une bande brune de la base au stigma, remplissant à la base les espaces costal, subcostal, médian et sous-médian, non le triangle discoidal, et laissant aussi dans le champ costal des teintes pâles. Stigma brun, très court. Membranule blanchâtre. Triangle anal large, de trois cellules.

Appendices supérieurs noirs, à peu près de la longueur des deux derniers segments, minces à la base, s'élargissant un peu en lames de rasoir; l'inférieur mince, triangulaire, des deux tiers des supérieurs.

34 anténodales et 23 postnodales aux supérieures.

♀ comme le mâle, sans avoir la bande transversale de la plagiata; les 8-9<sup>e</sup> segments portant une forte

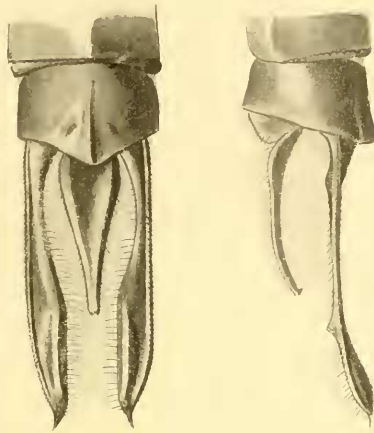


FIG. 143. — Appendices de *Tetracanthagyna vittata* ♂ Mac Lachlan  
(Coll. Mac Lachlan).

dent triangulaire dorsale, le 10<sup>e</sup> avec des denticules apicales. Appendices très courts, minces, noirs, droits, pointus, ne dépassant pour ainsi dire pas l'extrémité de l'abdomen.

Types : ♂ et ♀ coll. Mac Lachlan.

N'existe pas coll. Selys.

Habitat : North-Bornéo.

3. [*T. plagiata*] (fig. 144, 145).

Waterhouse, Proc. ent. Soc. London.

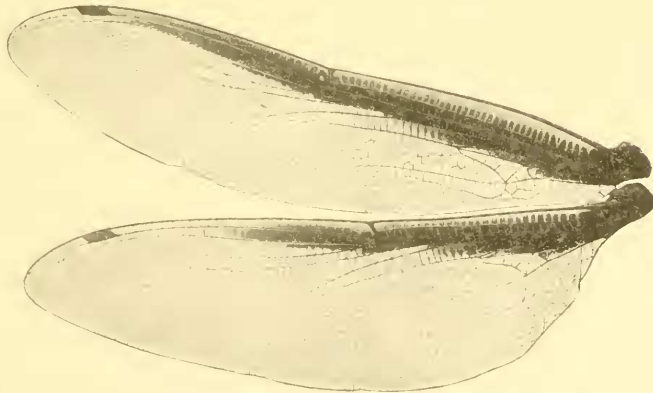


FIG. 144. Ailes de *Tetracanthagyna plagiata* ♀ (?) Waterhouse  
(Museum Leiden).

Abdomen : ♂ 69-76<sup>mm</sup>, ♀ 74-75<sup>mm</sup>; aile inférieure : ♂ 73-75<sup>mm</sup>, ♀ 84<sup>mm</sup>.

♂ face jaune cuir, la lèvre supérieure noir luisant, le dessus du front noir luisant. Triangle occipital



aune. Thorax noir de suie avec le haut devant les sinus roussâtre, et aux côtés deux larges bandes jaunes. Pieds noirs, les fémurs un peu rougeâtres.

Abdomen cylindrique, gros surtout au 3<sup>e</sup> segment et diminuant progressivement de grosseur jusqu'au bout, brun noirâtre : Deux taches jaunes et deux points jaunes au-dessous sur le 2<sup>e</sup> segment, chaque segment séparé par un bourrelet large; le 3<sup>e</sup> avec deux lignes basales, deux lignes fines médianes et deux points au-dessous, jaunes; les 4-7<sup>e</sup> avec deux lignes médianes, et deux points dessous qui disparaissent à partir du 5<sup>e</sup>; la carène dorsale très accentuée sur les segments, se terminant au bout du 10<sup>e</sup>, par une énorme protubérance conique noire.

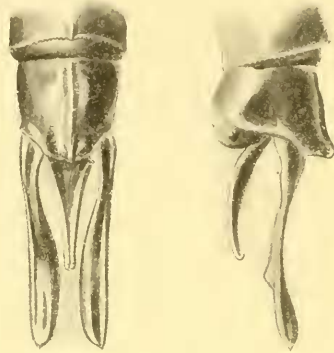


FIG. 145. — Appendices de *Tetracanthogyna plagiata* ♂ Waterhouse (Museum Leiden).

Appendices supérieurs noirs, un petit peu moins longs que les deux derniers segments, minces à la base, s'élargissant un peu intérieurement en lames de rasoirs, pointus au bout; l'inférieur très mince, triangulaire pointu, des 2<sup>e</sup> des supérieurs.

Ailes avec la costale et les anténodales jaune clair aux quatre ailes qui sont recouvertes d'une large bande supérieure longitudinale brune allant de la base au stigma, couvrant à la base l'espace costal, sauf le haut, les espaces sous-costal, médian et sous-médian, non le triangle discoïdal, et s'amincissant en se continuant vers le stigma. Stigma brun, court. Triangle anal large, de trois cellules.

36 à 41 anténodales et 26-28 postnodales aux supérieures.

♀ comme le mâle, mais avec, en plus, une large bande transversale aux quatre ailes, commençant à droite, sous la 8<sup>e</sup> ou 10<sup>e</sup> postnodale avant le stigma et cessant après le bout du stigma, avec un angle s'avancant davantage dans le bas de l'aile, mais de façon à laisser le bout des ailes hyalin. Appendices extrêmement courts, extrêmement minces, noirs, pointus. Sur le 8<sup>e</sup> segment une dent assez forte; sur le 9<sup>e</sup>, au bout, une plus forte dent en crochet.

Types : ♀ coll. Hugh Low, ♂ coll. Musée de Leyde.

N'existe pas coll. Selys.

Habitat : Bornéo, Sumatra, Malacca, Singapore.

#### 4. *T. brunnea* (fig. 141).

Mac Lachlan, Trans. entom. Soc. London, 1898.

Abdomen : ♀ 58<sup>mm</sup>; aile inférieure : 67<sup>mm</sup>.

♀ face jaune orange, dessus du front noir luisant excepté une bande devant les yeux, restant jaune. Triangle occipital jaune. Thorax brun rougeâtre, un peu teinté de verdâtre au-dessus. Pieds entièrement rougeâtres.

Abdomen cylindrique, diminuant progressivement de grosseur du 2<sup>e</sup> segment jusqu'au bout, brun rougeâtre, avec de fines lignes verdâtres médianes et deux taches dessous, du segment 2 au 7<sup>e</sup>. Le 9<sup>e</sup> segment très long avec une forte épine dorsale au bout.

Appendices noirs, extrêmement minces, très courts, pointus.

Ailes larges, costale jaune clair, stigma brun rougeâtre court, membranule blanche, très courte. Les quatre ailes jaunâtres, avec des taches brunes à la base se continuant par une teinte



brunâtre en haut de l'aile jusqu'au nodus. Tout l'espace entre le nodus et le stigma brun, en large bande transversale, déchiquetée plus ou moins du côté du nodus, presque droite sous le bout extérieur du stigma, laissant ainsi le bout des ailes hyalin.

38-41 anténodales et 22-25 postnodales aux supérieures, la première cellule postnodale divisée en deux par une nervule transversale, chez plusieurs individus, cette nervule transversale manquant chez les autres.

♂ inconnu.

Type ♀ coll. Mac Lachlan.

Coll. Selys : 1 ♀.

Habitat : Bornéo.

##### 5. *T. Degorsi.*

Martin, Bull. Soc. entom. France, 1895.

Abdomen : ♀ 55<sup>mm</sup>; aile inférieure : ♂ 59<sup>mm</sup>, ♀ 66<sup>mm</sup>.

♂ face jaune orange, dessus du front noir luisant, excepté le devant des yeux qui reste jaune. Triangle occipital jaune. Thorax brun devenant verdâtre sur les côtés. Pieds entièrement rougeâtres.

Abdomen cylindrique, peu épais, brun, avec des taches médianes verdâtres et un mince anneau final aux segments 2-5\* (le reste manque).

Ailes larges, un peu pointues, légèrement salies, avec une raie brune supérieure longitudinale partant de la base où elle remplit les espaces costal, sous-costal et médian, puis, en remplissant l'espace sous-costal et le bas de l'espace costal jusqu'au nodus aux quatre ailes et même un peu plus loin aux supérieures. Costale jaune ainsi que plusieurs anténodales; stigma très court jaune, triangle anal très large, de trois cellules.

36-40 anténodales et 26-30 postnodales aux supérieures.

♀ semblable au mâle, l'abdomen brun sans taches visibles, très gros, beaucoup plus court que les ailes, une dent moyenne, brune, sur le bout du 9<sup>e</sup> segment, les appendices extrêmement minces, extrêmement courts, noirs, pointus, en fils, ne dépassant pas le bout de l'abdomen.

Types ♂ et ♀ coll. R. Martin (1).

Coll. Selys : 1 ♀.

Habitat : Bornéo.

Les cinq espèces de *Tetracanthagyna* sont aisément reconnaissables et différentes l'une de l'autre, ainsi qu'il résulte de la comparaison ci-après :

Jambes noires avec partie des fémurs rougeâtres. Côtés du thorax avec deux larges bandes pâles. Les 8<sup>e</sup> et 9<sup>e</sup> segments finissant par une forte dent dorsale chez la femelle :

- |   |   |           |
|---|---|-----------|
| 1. Outre la bande longitudinale brune des ailes, une bande transverse brune chez la femelle entre le nodus et le stigma | — | PLAGIATA. |
| 2. La bande longitudinale brune aux ailes, mais aucune bande transverse brune chez les deux sexes                       | — | VITTATA.  |

Jambes entièrement rouges. Une dent seulement sur le 9<sup>e</sup> segment de la femelle :

- |  |   |          |
|--|---|----------|
| 1. Côtés du thorax rougeâtres, sans bande. Nervation rougeâtre. Outre la bande longitudinale brune des ailes, une bande transverse brune très large entre le nodus et le stigma (chez la ♀ au moins) | — | BRUNNEA. |
|--|---|----------|

(1) L'unique mâle connu n'a pas d'appendices.

2. Côtés du thorax verdâtres, sans bande. Nervation rougeâtre. La bande longitudinale brune aux ailes, mais aucune bande transverse brune dans les deux sexes —

DEGORSI.

3. Côtés du thorax avec deux bandes pâles. Nervation noire. Aucune bande brune longitudinale ni transverse chez les deux sexes —

WATERHOUSEL.

Genus **TRIACANTHAGYNA** Selys.

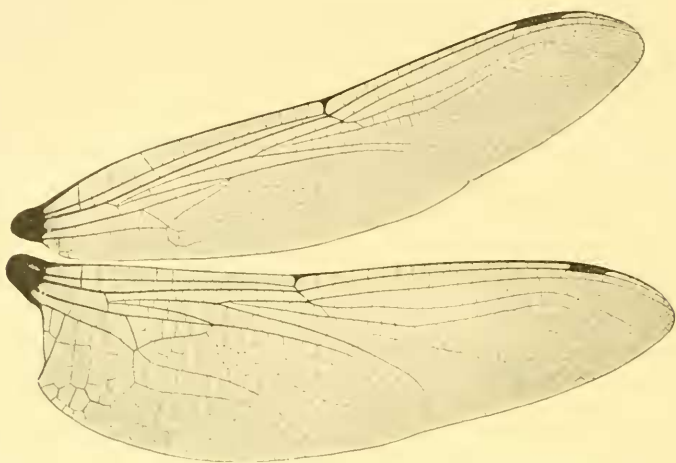


FIG. 146. Ailes de *Triacanthagyna trifida* ♂ Rambur (Coll. Selys).

Ailes assez larges, à réticulation assez serrée. Triangles discoïdaux longs, de six cellules. Espace médian libre, espaces sous-médian et hypertrigonal réticulés. Nervure sous-costale non prolongée au delà du nodus. Secteur sous-nodal bifurqué, sous le début du stigma qui est moyen. Secteur supplémentaire au-dessous courbé de façon à laisser entre lui et le sous-nodal quatre à six rangs de cellules. Membranule courte, presque rudimentaire, ne s'étendant pas le long de la marge anale.

Yeux bombés, très contigus. Triangle occipital extrêmement petit. Dessus du front très étroit.

Abdomen grêle, resserré ou non au 3<sup>e</sup> segment chez le mâle. Bord anal du ♂ peu excavé; triangle anal moyen de deux ou trois cellules. 10<sup>e</sup> segment du ♂ aplati, avec carène dorsale.

Appendices supérieurs du mâle très longs, plus longs que les deux derniers segments, grêles, sublancéolés, l'inférieur court, triangulaire.

Le 10<sup>e</sup> segment ♀ prolongé en dessous en une plaque procombante avec trois pointes aiguës assez longues, égales. Appendices très longs.

1. **T. trifida** (fig. 146, 147).

Rambur, Ins. névropt., 1842.

Abdomen : 41-45<sup>mm</sup>; aile inférieure : 36-37<sup>mm</sup>.

♂ face jaunâtre ou verdâtre, dessus du front brun jaunâtre devant les yeux, noirâtre en avant, creusé au milieu. Triangle occipital jaune.

Thorax marron avec deux bandes antéhumérales courtes, larges, vertes; les côtés presque

entièrement verts avec des lignes noires. Pieds noirs, les premiers fémurs en partie jaunes, les autres en partie rougeâtres.

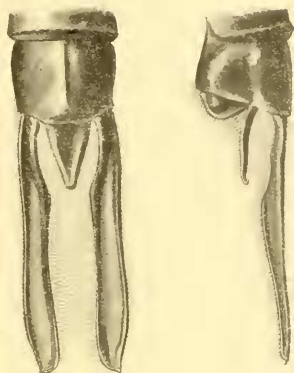


FIG. 147. — Appendices de *Triacanthagyna trifida* ♂ Rambur  
(Coll. Selys).

Abdomen un peu gonflé à la base, resserré au 3<sup>e</sup> segment, brun marron ou noirâtre marqueté de jaune ou de vert : le 1<sup>er</sup> segment avec une bande finale verte et les côtés verts; le 2<sup>e</sup> avec la ligne dorsale, deux traits médians et deux taches finales verts; les 3-8<sup>e</sup> avec deux taches médianes et deux taches finales jaunes; le 9<sup>e</sup> avec deux points à la base et deux taches finales très petites; le 10<sup>e</sup> noirâtre avec arête bien marquée.

Appendices supérieurs bruns, très minces dans leur quart basal, puis dilatés un peu intérieurement et conservant la même largeur dans les  $\frac{3}{4}$  suivants, ayant à leur extrémité une petite pointe. Il y a une sorte de tubercule inférieur peu visible à l'endroit de la dilatation. L'inférieur brun, du quart des supérieurs, triangulaire allongé, très légèrement bifide ou non bifide.

Ailes hyalines, costale brun roux, stigma assez long, mince, d'un roux obscur, triangle anal de trois cellules; deux rangs de cellules sous la boucle anale. Membranine extrêmement petite, d'un blanc gris.

19-23 anténodales et 11-13 postnodales aux supérieures.

♀ semblable au mâle; le stigma brun roux clair plus long, les appendices en feuilles extrêmement longues brunes.

La taille de cette espèce est assez variable. Certains individus ont les ailes salies et le stigma plus clair.

Coll. Selys : En nombre.

Habitat : Cuba, Jamaïque, Chiriqui, Brésil, Honduras, Guyanes, etc.

## 2. [*T. Needhami* nov. sp.] (fig. 148).

Longueur totale : ♂ 61<sup>mm</sup>, ♀ 67<sup>mm</sup>; abdomen : ♂ 50<sup>mm</sup>, ♀ 55<sup>mm</sup>; aile inférieure : ♂ 41<sup>mm</sup>, ♀ 43<sup>mm</sup>.

♂ face olivâtre, la crête du front noirâtre, le dessus du front jaune. Triangle occipital très petit, jaunâtre.

Thorax très court, marron, avec deux larges antéhumérales vertes, les côtés à peu près entièrement verts. Pieds d'un brun rougeâtre.

Abdomen ovoïde au 2<sup>e</sup> segment, étranglé au 3<sup>e</sup>, très mince, brun marron : le 1<sup>er</sup> segment avec une bande finale verte et les côtés verts; le 2<sup>e</sup> avec des taches médianes et terminales vertes, les 3-8<sup>e</sup> avec des taches médianes et terminales vertes, les 9-10<sup>e</sup> sans taches. Le 10<sup>e</sup> aplati avec une carène dorsale peu marquée.

Appendices supérieurs bruns, très minces dans leur tiers basal, puis dilatés intérieurement un peu, avec

tubercule inférieur sous la dilatation, pointus extérieurement au bout; l'inférieur brun, triangulaire, de plus du quart des supérieurs.

Ailes hyalines teintées de safrané clair vers les triangles, costale jaune, stigma brun roux assez long,

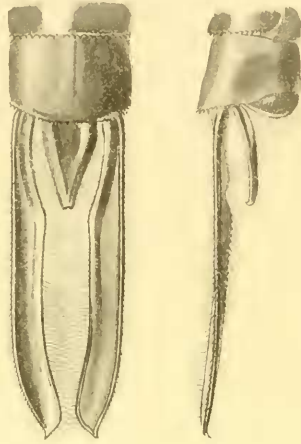


FIG. 148. — Appendices de *Triacanthagyna Needhami* ♂ Martin  
(Coll. Martin).

mince, membranule grise extrêmement courte, triangle anal de trois cellules. Deux rangs de cellules sous la boucle anale.

18-19 anténodales et 11 postnodales aux supérieures, 12-13 anténodales et 13-14 postnodales aux inférieures.

♀ comme le mâle : le thorax plutôt marron sur les côtés. Pieds roux; abdomen resserré au 3<sup>e</sup> segment; les appendices énormément longs (9<sup>mm</sup>) bruns, en feuilles assez étroites, pointus au milieu au bout. Leur longueur dépasse celle des trois derniers segments. Ailes teintées de safrané dans le haut, surtout entre le nodus et le stigma qui est brun jaune.

Types ♂ et ♀ : coll. R. Martin.

N'existe pas coll. Selys.

Habitat : Floride.

### 3. *T. septima* (fig. 149).

Selys, Sagra, Hist. Cuba ins., 1857. — Hagen, Neuropt. N. Americ., 1861. — Calvert, Biol. Central-Americ., 1906.

Abdomen : 44-49<sup>mm</sup>; aile inférieure 34-40<sup>mm</sup>.

♂ face verdâtre, dessus du front plus ou moins noir, sans forme de T. Triangle occipital jaune.

Thorax jaune marron ou vert, plus clair en avant, sans apparence de raies. Pieds fauve clair.

Abdomen mince, un peu plus gros au 2<sup>e</sup> segment, non resserré au 3<sup>e</sup>, brun jaunâtre avec taches centrales et finales vertes, disposées comme chez *trifida*, le 10<sup>e</sup> segment avec une carène bien marquée. D'après M. Calvert, les taches de l'abdomen seraient : le 1<sup>er</sup> segment en grande partie vert, le 2<sup>e</sup> avec une raie dorsale longitudinale aussi longue que le segment, des taches submédianes et antéapicales; le 3<sup>e</sup> avec raie dorsale dans sa moitié basale, les 3-8 avec des taches médianes et antéapicales.

Appendices supérieurs bruns, minces dans leurs tiers basal, puis dilatés intérieurement et conservant ensuite la même largeur, pointus à leur extrémité, l'inférieur brun, du quart des supérieurs, triangulaire court, non bifide.

Ailes un peu salies, costale jaune brun, stigma plutôt long, roux. Triangle anal le plus

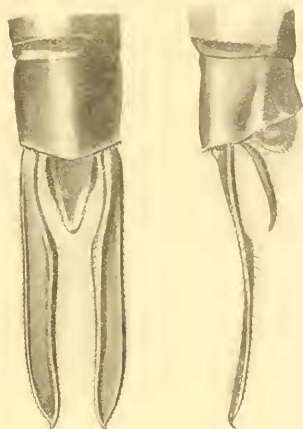


FIG. 149. — Appendices de *Triacanthagyna septima* ♂ Selys  
(Coll. Martin).

souvent de deux cellules (parfois de trois?); deux rangs de cellules sous la boucle anale. Membranule jaunâtre, rudimentaire.

16-18 anténodales et 11-14 postnodales aux supérieures.

♀ identique au mâle, avec les appendices longs en feuilles minces brunes.

Diffère de *trifida* par l'abdomen non resserré au 3<sup>e</sup> segment, les pieds fauves, par le nombre de rangs de cellules entre le secteur bref et le secteur supplémentaire au-dessous qui est au maximum, de trois (quatre chez *trifida*), et la disposition des taches du thorax et de l'abdomen.

Diffère de *obscuripennis* par l'abdomen plus mince aux premiers segments, la taille ordinairement plus forte, la coloration du front, du thorax et de l'abdomen.

Coll. Selys : 1 ♂.

Habitat : Antilles, Mexique, Amérique du Sud.

#### 4. *T. obscuripennis* (fig. 150).

Blanch. d'Orbigny, Voy. Amér. mérid., 1837-1843.

Abdomen : 45<sup>mm</sup>; aile inférieure : 38<sup>mm</sup>.

♂ face verdâtre, le dessus du front jaune verdâtre, avec un T peu apparent roux à queue très mince. Triangle occipital jaune.

Thorax marron clair avec deux larges raies antéhumérales vertes, les côtés jaunâtres sans bandes apparentes. Pieds jaune clair ou fauves.

Abdomen cylindrique, non resserré au 3<sup>e</sup>, grêle, un petit peu plus étroit au bout, brun, marqué de vert. Le 1<sup>er</sup> segment avec bande finale verte et les côtés jaunâtres, le 2<sup>e</sup> avec ligne

dorsale, deux traits médians et deux taches finales, les 3-8° avec deux traits médians et deux très petites taches finales vertes, les 9-10° sans taches, le dernier avec une arête dorsale.

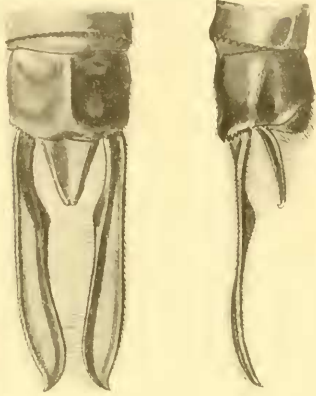


FIG. 150.

Appendices de *Triacanthagyna obscuripennis* ♂ Blanchard  
(Coll. Martin).

Appendices supérieurs bruns, très minces à leur tiers basal, puis dilatés intérieurement, très légèrement grossis avant le bout qui porte une petite pointe, l'inférieur brun, du quart des supérieurs, triangulaire, ne paraissant guère bifide.

Ailes hyalines ou salées, costale jaune, stigma moyen roux, triangle anal de trois cellules, deux rangs de cellules sous la boucle anale. Membranule jaunâtre rudimentaire.

17-18 anténodales et 10-11 postnodales aux supérieures.

♀ très semblable au mâle; sur l'abdomen, des traits médians, des traits submédians et des taches terminales sur chaque segment, de trois à sept. L'abdomen diminuant insensiblement de grosseur du 2° au 10° segment. Appendices très longs, en feuilles minces, brun clair.

Cette espèce diffère de *trifida* par certains détails dans la coloration des pieds, de l'abdomen, par une très légère différence dans les appendices anals et parce qu'elle a l'abdomen droit, sans aucune espèce d'étranglement au 3° segment.

Coll. Selys : 2 ♂, 2 ♀.

Habitat : Amérique du Sud.

#### Genus **SUBAESCHNA** nov. gen.

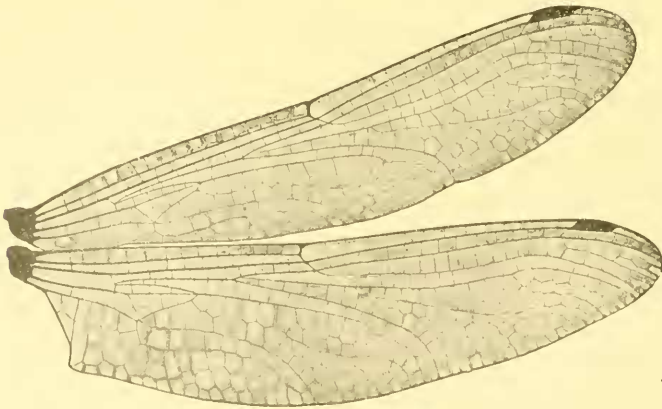


FIG. 151. — Ailes de *Subaeschna francesca* ♂ Martin  
(Coll. Martin).

Ailes longues et très étroites, à réticulation peu serrée. Triangles discoïdaux très minces, très allongés, de cinq à six cellules. Espace médian libre, le sous-médian avec sept nervules, l'hypertrigonal avec quatre. Nervure sous-costale non prolongée au delà du nodus. Secteur sous-nodal bifurqué, notablement avant le stigma qui est médiocre. *Secteur supplémentaire*



au-dessous courbè, mais de façon à laisser entre lui et le sous-nodal d'abord trois rangs, puis deux, puis un seul rang. Membranule rudimentaire, ne s'étendant pas le long de la marge anale.

Yeux moyens, bombés. Triangle occipital très petit. Dessus du front court.

Thorax avec des dessins antéhuméraux en forme d'*S*. Abdomen grêle, pieds grêles. Triangle anal de trois cellules.

Bord anal du mâle peu excavé, l'angle droit. Appendices supérieurs assez longs, très minces, sublancéolés, un peu plus courts que les deux derniers segments, l'inférieur triangulaire, de presque moitié aussi long.

1. [*S. francesca* nov. sp.] (fig. 151, 152, 153).

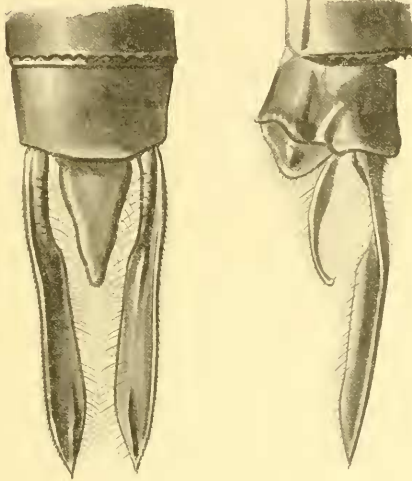


FIG. 152. — Appendices de *Subaeschna francesca* ♂ Martin (Coll. Martin).

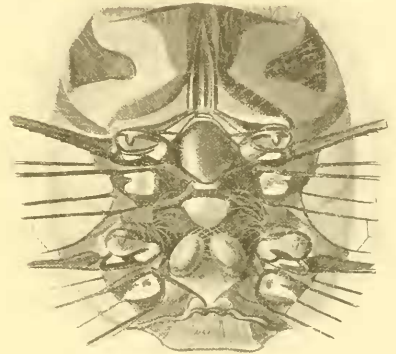


FIG. 153. — Thorax de *Subaeschna francesca* ♂ Martin (Coll. Martin).

Longueur totale : ♂ 57<sup>mm</sup>; abdomen : 40<sup>mm</sup>; aile inférieure : 36<sup>mm</sup>.

♂ face verte en haut, soit devant du front et nasus; jaune en bas, soit rhinarium et au-dessous. Tout le dessus du front brun, les côtés verts. Triangle occipital jaune.

Thorax court, marron, avec dessus de chaque côté, une bande antéhumérale en zigzag ayant forme d'un *S* très contourné, verte; les côtés variés de brunâtre et de vert sans taches bien distinctes. Pieds bruns.

Abdomen grêle, très gonflé au 2<sup>e</sup> segment, extrêmement étranglé au 3<sup>e</sup>, avec les oreillettes énormes, noirâtre marqué de jaune; le 1<sup>er</sup> segment jaune brun, le 2<sup>e</sup> brun avec une bande dorsale bleue s'élargissant de chaque côté à la base, au centre et au bout; le 3<sup>e</sup> extrêmement long avec deux taches jaunâtres au bout séparées par l'arête; les 4-7<sup>e</sup> avec des petites taches médianes et terminales jaunes ou bleues; le 8<sup>e</sup> avec de petites taches un peu après la base, les 9-10<sup>e</sup> marron, sans taches, ou le 9<sup>e</sup> avec deux points jaunes à la base de chaque côté de l'arête. Le 10<sup>e</sup> aplati en dessus, sans carène visible.

Appendices assez longs, minces, sublancéoles, bruns, s'élargissant un peu après le premier quart, le bout très pointu, l'inférieur de moitié, triangulaire, diminuant progressivement de largeur de la base au bout.

Ailes limpides ou avec un peu de safrané à la base; stigma brun, court, assez mince couvrant trois cellules. Membranule jaunâtre, à peine visible. Boucle anale de six cellules avec un seul rang de cellules dessous, entre elle et la marge.

18 anténodales et 13 postnodales aux supérieures; 14 anténodales et 13 postnodales aux inférieures.

Espèce ayant le faciès des *Triacanthagyna*, mais en différant par la réticulation des ailes, trois rangs, puis un seul rang de cellules sous la fourche du sous-nodal et le secteur dessous courbè, l'étroitesse des ailes, la disposition des taches du thorax, l'abdomen très grêle.

♀ inconnue.

Types ♂ : coll. R. Martin.

Habitat : Surinam.



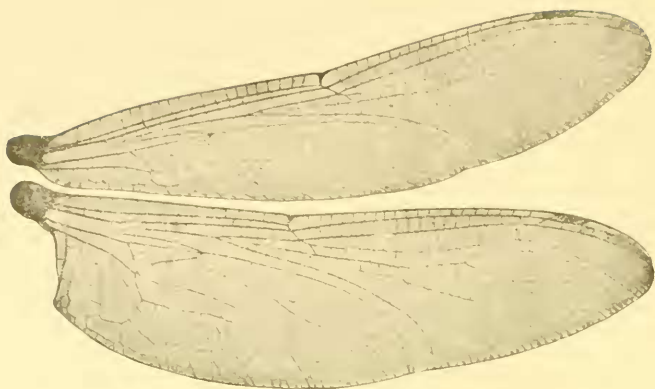
Genus **PLATACANTHA** nov. gen.

Fig. 154. — Ailes de *Platacantha dirupta* ♂ Karsch.  
(Coll. Selys).

Ailes longues et assez larges, à réticulation serrée. Triangles discoïdaux moyens, de cinq à six cellules, triangles internes de deux cellules. Espace médian libre, les espaces sous-médian et hypertrigonal réticulés. Nervure sous-costale non prolongée au delà du nodus. Secteur sous-nodal bifurqué assez loin avant le stigma. Secteur supplémentaire au-dessous courbé, de façon à laisser entre lui et le sous-nodal quatre rangs de cellules. Membranule courte, étroite, ne s'étendant pas le long de la marge anale.

Yeux grands, très bombés. Triangle occipital presque nul. Suture supérieure du front un peu saillante, un peu angulaire. Nasus avec un creux basal. Stigma court et assez mince. Abdomen peu gonflé aux premiers segments, resserré au 3<sup>e</sup> chez le mâle. Pieds grêles et assez courts.

Bord anal du mâle excavé. Triangle anal de deux cellules. Appendices supérieurs longs, plus que les deux derniers segments, très grêles, presque filiformes, pointus au bout; l'inférieur triangulaire, épais à la base, du quart environ des supérieurs.

Le 10<sup>e</sup> segment de la femelle prolongé dessous en une plaque portant trois épines. Appendices en feuilles extrêmement longues, assez étroites.

1. ***P. Försteri*** nov. sp.]

Abdomen : ♀ (app. brisés) 45<sup>mm</sup>; aile inférieure : 42<sup>mm</sup>.

Face rouge lie de vin, le dessous du front brun jaune, le dessus du front noir avec une tache brun jaune de chaque côté devant les yeux. Triangle occipital noir.

Thorax brun rougeâtre avec deux antéhumérales jaunes, étroites, ne touchant ni le haut ni le bas, les cotés bruns. Pieds brun rougeâtre, l'extrême bout des fémurs noir.

Abdomen brun, un peu gonflé à la base, ensuite uniforme, mince, aplati sur les côtés, taché de jaune : le 1<sup>er</sup> segment jaunâtre à la base et aux cotés, le 2<sup>e</sup> avec deux traits médians, le 3<sup>e</sup> avec deux taches latérales basales et deux traits médians, les 4-7<sup>e</sup> avec deux traits médians, le 10<sup>e</sup> court et mince.

Appendices (brisés) minces à la base, noirâtres.

Ailes uniformément salies de jaunâtre, costale brune, stigma mince, court, brun; membranule blanche, 20-22 anténodales et 12-13 postnodales aux supérieures.

Type : ♀ coll. R. Martin; ♂ inconnu.

N'existe pas coll. Selys.

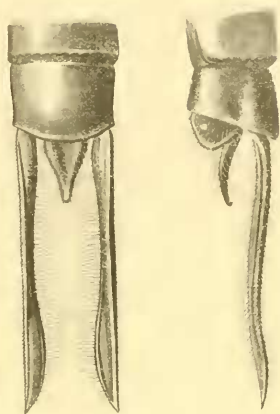
Habitat : Archipel de la Sonde.

Espèce différant de *dirupta* par la taille notablement plus petite, les ailes proportionnellement un peu moins longues, le dessus du front noir, les yeux moins bombés en arrière.

Ce pourrait être une forme locale de *dirupta*.

2. *P. dirupta* (fig. 155).

Karsch, Ent. Nachr., XV, 1889.

*Gynacantha microstigma* Selys, ms. — *Karschia angulata* Förster, 1900. — *Triacanthagyna dirupta* Karsch.FIG. 155. — Appendices de *Platycantha dirupta* ♂ Karsch.  
(Coll. Selys).Abdomen : 50<sup>mm</sup> ; aile inférieure : 47<sup>mm</sup>.♂ face verdâtre rougeâtre, front mince, anguleux, avec tache brune sur le dessus du front ayant un peu la forme d'un  $\tau$  à tête très épaisse. Triangle occipital très petit, noir.

Thorax noir marron avec deux lignes vertes antéhumérales, les côtés verts. Pieds roux.

Abdomen ovoïde au 2<sup>e</sup> segment, étranglé au 3<sup>e</sup>, assez large ensuite, noirâtre marqué de jaune : le 1<sup>er</sup> segment marqué de noir au milieu, puis de verdâtre au bout ; le 2<sup>e</sup> avec quatre taches centrales jaunes et un mince demi-anneau terminal ; les 3-8<sup>e</sup> avec quatre petites taches ou traits au centre et le mince demi-anneau ; le 9<sup>e</sup> avec deux points après la base ; le 10<sup>e</sup> aplati, avec carène peu marquée.Appendices supérieurs bruns, garnis intérieurement de longs poils, très minces d'un bout à l'autre, presque linéaires avec le bout pointu, plus longs que les deux derniers segments : l'inférieur du 5<sup>e</sup> des supérieurs, brun, triangulaire.

Ailes hyalines, larges, costale brune, stigma jaune brun court, membranule grise excessivement courte ; fourche du sous-nodal commençant notablement avant le stigma. Triangle anal de deux cellules. Deux rangs sous la boucle anale.

21-24 anténodales et 18-19 postnodales aux supérieures.

♀ semblable au mâle : stigma jaune. Appendices excessivement longs, bruns, en feuilles très minces. Les quatre ailes safranées en haut, entre le nodus et le stigma. Abdomen non resserré au 3<sup>e</sup> segment.

Coll. Selys : plusieurs ♂ et ♀.

Habitat : Batjan, Kei, Sula.

Genus **CORNACANTHA** nov. gen.

♀ ailes longues et larges, à réticulation assez serrée. Triangles discoïdaux assez longs, de six et cinq cellules, triangles internes de deux cellules. Espace médian libre, les espaces sous-médian et hypertrigonal réticulés. Nervure sous-costale non prolongée au delà du nodus.

Secteur sous-nodal bifurqué, loin avant le stigma. Secteur supplémentaire au-dessous courbé de

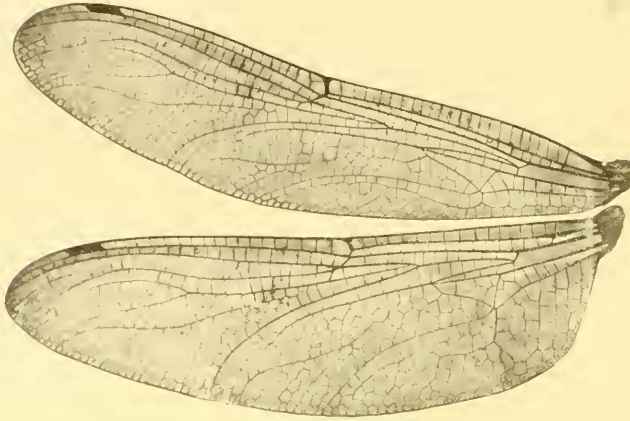


FIG. 150. — Ailes ♀ *Cornacantha cornuta* Förster  
(Coll. Forster).

façon à laisser entre lui et le sous-nodal deux et trois rangs de cellules. Membranule presque rudimentaire.

Yeux grands, très bombés. Triangle occipital presque nul. *Suture supérieure du front très saillante au milieu, en angle aigu et élevé.* Nasus avec un creux basal.

Stigma court et mince, abdomen assez grêle. Pieds grêles et courts. (♂ inconnu ayant probablement le triangle anal de deux cellules, avec le bord supérieur environ trois ou quatre fois moins long que le bord extérieur.)

Le 10<sup>e</sup> segment de la femelle prolongé en dessous en une plaque, non pas à branches fines et longues, comme les *Gynacantha*, ni à trois fortes épines comme les *Plattacantha*, mais portant deux fortes cornes dirigées en bas et réunies à la base. Appendices probablement longs ou très longs.

1. [*C. cornuta*] (fig. 156).

Förster, Odon. aus Neu-Guinea. Természetrajzi Füzetek, 1900.

Abdomen : ♀ 50-56<sup>mm</sup>; aile inférieure : 49-53.

♀ face rougeâtre, s'élevant en angle pointu sur le front, avec le bout de cet angle noir; dessus du front jaune rougeâtre, avec une ligne noire dans la rainure centrale. Triangle occipital noir.

Thorax brun avec antéhumérales jaune verdâtre ne touchant ni le haut ni le bas, côtés plus clairs avec larges bandes jaunes. Pieds rougeâtres, le bout des fémurs noir.

Abdomen brun noirâtre, gonflé à la base, presque pas aminci au 3<sup>e</sup> segment, les derniers segments plus larges; le 2<sup>e</sup> avec un sillon transversal jaune et des taches basales, les 3-6<sup>e</sup> avec rainure transversale dans leur tiers basal, un anneau étroit jaune sur les 3-7<sup>e</sup>. Le 10<sup>e</sup> segment très court, portant en dessous une plaque procombante munie de deux très fortes épines ou cornes.

Appendices brun noir, très minces à la base (brisés).

Ailes safranées à la base, presque jusqu'aux triangles, ensuite safranées en haut entre le nodus et le stigma, stigma jaune brun, costale brune, membranule blanche.

23-25 anténodales et 18-20 postnodales aux supérieures.

Type ♀ Musée national hongrois et coll. Förster; ♂ inconnu.

N'existe pas coll. Selys.

Habitat : Nouvelle-Guinée allemande.



Fig. 9



Fig. 10.



Fig. 11



Fig. 12.

Museo. & Societas. Paris

Le. INKHAROT, Leipzig

Fig. 9. *Linaeschna Polli* ♂ Martin  
Fig. 11. *Allopetalia reticulosa* ♀ Selys.

Fig. 10. *Allopetalia armata* ♂ Hagen.  
Fig. 12. *Callaeschna Masoni* ♂ Martin.



Fig 13



Fig 14



Fig 15



Fig 16

McNAB & STEPHENSON PINX

ILLUSTRATED BY THE ARTIST

Fig 13 *Austroaeschna Murtrei* (Muls.)

Fig 15 *Austroaeschna sagittata* (Muls.)

Fig 14 *Austroaeschna nitens* (Muls.)

Fig 16 *Austroaeschna nitens* (Muls.)